

دليل المشغل



الموديلات 702 و 741 و 772
مجندات الآيس كريم الطري

مترجم من تعليمات التشغيل الأصلية

تعليمات التشغيل الأصلية

028759ARM

(تاريخ النشر الأصلي) 97/6
(تاريخ التحديث) 14/27/5

يرجى تعبئة هذه الصفحة من أجل استخدامها كدليل مرجعي سريع عند طلب الخدمة:

موزع شركة تايلور: _____
العنوان: _____
الهاتف: _____
الخدمة: _____
الأجزاء: _____
تاريخ التركيب: _____

المعلومات المبينة على بطاقة البيانات:

رقم الموديل: _____
الرقم المتسلسل: _____
المواصفات الكهربائية: الفلطية: _____ التردد: _____
الطور: _____
السعة القصوى للفيوز: _____ أمبير
الاستطاعة الدنيا للأسلاك: _____ أمبير

جميع الحقوق محفوظة، 1997 لصالح شركة Taylor Company
028759ARM

أي إعادة نشر أو توزيع غير مرخص من قبل أي شخص لكل أو جزء من هذا الدليل قد يعد اختراقاً لقانون حماية الملكية في الولايات المتحدة الأمريكية وفي دول أخرى، وقد يؤدي إلى فرض غرامات مالية تصل لغاية 250,000 دولار أمريكي (بموجب المادة 504 من القانون الأمريكي 17) بسبب التعدي على حقوق الملكية، كما أنه قد يتسبب في عقوبات مدنية وجنائية إضافية. جميع الحقوق محفوظة.



Taylor Company
750 N. Blackhawk Blvd.
Rockton, IL 61072

ملحق إضافي ضمن دليل مشغل ماكينات تايلور

تجميع باب المجمدة

الخطوة 1

قبل تجميع باب المجمدة، افحص الأشياء التالية لمعرفة ما إن كان بها تصدع أو نتوءات أو أعراض للتآكل محامل الباب، حشوة الباب، صمام سحب المنتج، الحلقات الدائرية المفرغة، وكل جوانب تجميعية الباب، بما في ذلك القسم الداخلي لفجوة صمام سحب المنتج. بدل أي أجزاء متضررة.

تجميعية مضخة المزيج

يرجى تنفيذ الخطوات التالية إذا كانت ماكينتك مجهزة بمضخة مزيج:

الخطوة 1

افحص الأجزاء المطاطية والبلاستيكية التابعة للمضخة. يجب أن تكون الحلقات الدائرية المفرغة، وحلقات الفحص، والحشوة في حالة جيدة 100% لكي تتمكن المضخة والماكينة من العمل بشكل صحيح. لن تتمكن المضخة والماكينة من أداء عملها إن كان هناك تصدعات أو تشقق أو ثقوب في المواد.

افحص الأجزاء البلاستيكية للمضخة لمعرفة ما إن كان بها تصدع أو تآكل أو اهتراء لطبقة البلاستيك.

بدل أي أجزاء بها عطل على الفور وتخلص من الجزء القديم.

إجراءات التعقيم والضخ

هام: يجب عدم وضع الماكينة في الوضعية الأوتوماتيكية AUTO إلا بعد استخراج كل محلول التعقيم من أسطوانة التجميد وإتمام إجراءات الضخ المناسبة. عدم اتباع هذه التعليمات قد يؤدي إلى ضرر أسطوانة المجمدة.

يرجى إضافة الخطوات التالية إلى الإجراءات المذكورة في دليل المشغل حسبما هو ملائم لمكينتك.

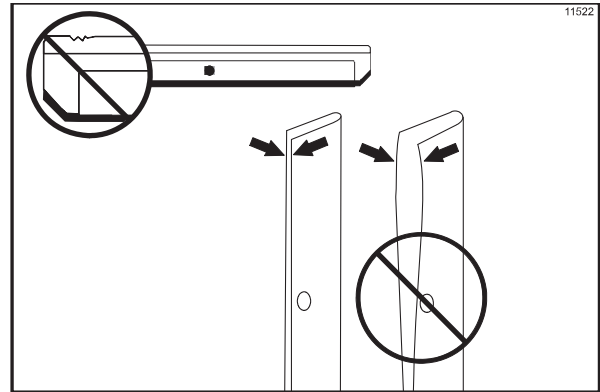
تجميعية الخفاقة

الخطوة 1

قبل تركيب تجميعية الخفاقة، افحص حالة شفرات ومشابك الكاشطة.

افحص شفرات الكاشطة لمعرفة ما إن كان هناك أي آثار للتآكل أو الضرر. إن كانت أي من شفرات الكاشطة مهترئة أو تحتوي نتوءات، بدل الشفرتين.

افحص مشابك شفرة الكاشطة للتحقق من أنها غير محنية وأن الشقوق فيها ذات فجوات متساوية على كل طول المشبك. بدل المشابك المتضررة.



الشكل 1

الخطوة 2

قبل تركيب مساند الخفاقة، افحص المساند لمعرفة ما إن كان بها نتوءات أو تصدع أو أي آثار للاهتراء. وأن وجدت أي عيوب فبدل مساند الخفاقة.

جميع الحقوق محفوظة، 2015 لصالح شركة Taylor Company

أي إعادة نشر أو توزيع غير مرخص من قبل أي شخص لكل أو جزء من هذا الدليل قد يعد اختراقاً لقانون حماية الملكية في الولايات المتحدة الأمريكية وفي دول أخرى، وقد يؤدي إلى فرض غرامات مالية تصل لغاية 250,000 دولار أمريكي (بموجب المادة 504 من القانون الأمريكي 17) بسبب التعدي على حقوق الملكية، كما أنه قد يتسبب في عقوبات مدنية وجنائية إضافية. جميع الحقوق محفوظة.



Taylor Company
750 N. Blackhawk Blvd.
Rockton, IL 61072

جدول المحتويات

1	معلومات إلى المسؤول عن التركيب	القسم 1
1	سلامة المسؤول عن التركيب	
1	تحضير الموقع	
2	الوحدات المبردة بالهواء	
2	وصلات المياه (للوحدات المبردة بالماء فقط)	
2	الوصلات الكهربائية	
3	الفحص	
4	وسائل التبريد	
5	معلومات إلى المسؤول عن التشغيل	القسم 2
6	السلامة	القسم 3
8	تعريف قطع التشغيل	القسم 4
8	الموديل 702	
9	الموديل 702 تجميعه الباب	
10	الموديل 741	
11	الموديل 772	
12	الموديلين 741 و 772 تجميعه الباب	
13	معلومات هامة إلى المسؤول عن التشغيل	القسم 5
13	الضوء المؤشر على انخفاض المزيج MIX LOW	
13	تعريف الرموز	
13	ضابط التحكم	
13	تعريف الرموز	
13	زر إعادة التحضير	
14	ضابط المقاوم الحراري	
14	النظام المنفصل لتبريد الخزان	
15	إجراءات التشغيل	القسم 6
15	التجميع	
17	التعقيم	
19	الضخ	
19	إجراءات نهاية الدوام	
20	تصريف المنتج من اسطوانة التجميد	

جدول المحتويات – الصفحة 2

20	الشطف	
20	التنظيف	
20	التفكيك	
21	التنظيف بالفرشاة	
22	معلومات هامة قائمة التدقيق الخاصة بالمشغل	القسم 7
22	أثناء التنظيف والتعقيم	
22	تحري الخل لعدد خلايا البكتريا	
22	فحوصات الصيانة النظامية	
23	التخزين أثناء الشتاء	
24	دليل تحري الخل	القسم 8
27	جدول تبديل الأجزاء	القسم 9
28	الكفالة المحدودة على الماكينة	القسم 10
30	الكفالة المحدودة على الأجزاء	القسم 11

ملاحظة: البحوث المستمرة تساهم في تطبيق تحسينات متواصلة، ولذلك فإن المعلومات الواردة في هذا الدليل عرضة للتغيير بدون إشعار مسبق.

ملاحظة: التعليمات الأصلية الصادرة من المصنع او الترجمات المرخصة هي فقط التي تعتبر المجموعات الأصلية للتعليمات.

جميع الحقوق محفوظة 1997 شركة Taylor Company (النسخة الأصلية).
تم تحديث هذا الدليل في شهر أيار/مايو 2014
028759ARM

أي إعادة نشر أو توزيع غير مرخص من قبل أي شخص لكل أو جزء من هذا الدليل قد يعد اختراقاً لقانون حماية الملكية في الولايات المتحدة الأمريكية وفي دول أخرى، وقد يؤدي إلى فرض غرامات مالية تصل لغاية 250,000 دولار أمريكي (بموجب المادة 504 من القانون الأمريكي 17) بسبب التعدي على حقوق الملكية، كما أنه قد يتسبب في عقوبات مدنية وجنائية إضافية. جميع الحقوق محفوظة.



Taylor Company
750 N. Blackhawk Blvd.
Rockton, IL 61072



قد تحتوي هذه الماكينة على حواف حادة يمكنها أن تصيب الإصابات الخطيرة.

تحضير الموقع

راجع المنطقة التي سيتم تركيب الماكينة فيها قبل فك مواد تغليف الماكينة وتحقق من أن تعالج كل النواحي التي قد تشكل مخاطر على المعدات أو المستخدمين.

للاستخدام في الأماكن الداخلية فقط: صممت هذه الماكينة للتشغيل في الداخل عند درجات حرارة تتراوح بين 70 - 75 فهرنهايت (21 - 24 مئوية). وأدت هذه الماكينة عملها بنجاح في درجات حرارة محيطية قدرها 104 فهرنهايت (40 درجة مئوية) باستطاعة مخفضة.



يجب عدم تركيب هذه الماكينة في أي منطقة يتم فيها استخدام خرطوم مياه. لا تستخدم خرطوم المياه أو بخاخ ماء لتنظيف أو تشطف الماكينة عدم مراعاة هذه التعليمات قد يتسبب في الصعقة الكهربائية.



يجب أن يتم تركيب هذه الماكينة فوق سطح مستوي لتجنب مخاطر وقوعها. يجب توخي العناية التامة أثناء تحريك هذه الماكينة لأي سبب كان. يلزم شخصين أو أكثر لنقل هذه الماكينة بشكل سليم. عدم الامتثال لهذه التعليمات قد يؤدي إلى الإصابة الشخصية أو للضرر بالماكينة.

فك الماكينة من علبتها وافحصها لمعرفة ما إن كان فيها أي ضرر. بلغ موزع شركة تايلور في حالة وجود أي ضرر.

هذه الماكينة صنعت في الولايات المتحدة الأمريكية ولها أجزاء بمقاسات خاصة بالولايات المتحدة الأمريكية. جميع المقاييس المترية هي تقريبية.

تم إدراج المعلومات التالية في هذا الدليل كتوجيهات تنظيمية ولدواعي السلامة. لمعلومات مفصلة حول التركيب، يرجى مراجعة بطاقة قائمة التدقيق.

سلامة المسؤول عن التركيب



في كافة بلدان العالم، يجب تركيب هذه الماكينة بما يتماشى مع القوانين المحلية النافذة. يرجى استشارة السلطات المحلية إن كان لديك أي أسئلة.

يجب توخي الحذر من أجل ضمان اتباع كل إجراءات السلامة أثناء عملية التركيب والصيانة المتعلقة بتركيب أو خدمة أي منتجات من شركة تايلور.

- يجب أن يتم تركيب وصيانة هذه الماكينة من قبل أخصائي مفوض من شركة تايلور.
- يجب على أخصائي الصيانة أن يستشير معايير السلامة المهنية رقم 29CFR1910.147 أو اللوائح النافذة للمنطقة المحلية حول إجراءات قفل وتعليم الأجزاء قبل البدء بعمليات الصيانة أو التركيب.
- يجب على أخصائي الخدمة المفوض أن يتحقق من توفر معدات الوقاية الشخصية عند الحاجة لاستخدامها أثناء عملية التركيب والخدمة.
- يجب على أخصائي الخدمة المفوض أن يخلع كل المجوهرات المعدنية والخواتم والساعات قبل العمل على المعدات الكهربائية.



كما يجب أن يتم فصل مأخذ التيار الرئيسي للمعدة قبل أداء أي وصلات. عدم اتباع هذه التعليمات قد يتسبب بالأذى الشخصي أو الموت نتيجة للصعقة الكهربائية أو من أخطار الأجزاء المتحركة، كما أنه قد يتسبب بضعف أداء الماكينة أو إلحاق الضرر بها.

ملاحظة: يجب أن تنفذ كل عمليات التصليح والصيانة من قبل أخصائي مفوض من شركة تايلور.

الوصلات الكهربائية

في الولايات المتحدة الأمريكية، يتم تركيب هذه الماكينة بموجب المواصفات الوطنية للتركيبات الكهربائية، والمعهد الأمريكي للمعايير الوطنية والمنظمة الوطنية لمنع الحرائق ANSI/NFPA 70-1987. الغرض من المواصفات الوطنية للتركيبات الكهربائية هو حماية الأفراد والمعدات من المخاطر الناجمة من استخدام الكهرباء. وهذه التنظيمات تحتوي الشروط التي تعتبر بأنها ضرورية للسلامة. في كافة بلدان العالم، يجب تركيب هذه الماكينة بما يتماشى مع القوانين المحلية النافذة. يرجى مراجعة السلطات المحلية.

اتبع التنظيمات الكهربائية المحلية!



كل ماكينة تتطلب مصدر الإمداد بالطاقة بحسب البيانات المبينة على البطاقة المصققة على الماكينة. افحص بطاقة بيانات المجدمة لمعرفة متطلبات صاهر حماية حمولة التيار، ومقدار أمبير الدارة الكهربائية، والمواصفات الكهربائية الأخرى. راجع مخطط الأسلاك المزود داخل صندوق التمديدات الكهربائية لمعرفة التوصيلات الكهربائية الصحيحة



تنبيه: يجب أن يتم وصل هذه الماكينة بالأرضي بشكل صحيح! عدم اتباع ذلك قد يؤدي إلى الأذى الشخصي الخطير من الصعقة الكهربائية!



تم تزويد هذه الماكينة بصمولة تأريض حثية يجب تركيبها بشكل صحيح عند الهيكل الخلفي للماكينة من قبل أخصائي تركيب مفوض. ويتم تعليم موقع التركيب بواسطة رمز تثبيت التأريض (مواصفات السلامة الكهربائية IEC 60417-1 5021) عند كل من اللوحة القابلة للفصل وهيكل الماكينة.

الوحدات المبردة بالهواء

لا تعيق مدخل الهواء وفتحات التصريف:

تتطلب الماكينة موديل 702 المبردة بالهواء إلى مسافات تباعد لا تقل عن 6 بوصة (152 ملم) عند جانبي المجدمة. ركب محول تدفق الهواء لتمنع إعادة تكرير الهواء الدافئ. وتتطلب الماكينة من موديل 741 و 772 إلى مسافة تباعد لا تقل عن 3 بوصة (76 ملم) حول كل الجوانب. ركب محول تمرير الهواء المزود. عدم توفير مساحات التهوية المناسبة من شأنه أن يقلل من كفاءة التبريد وقد يؤدي إلى ضرر دائم بالضغوط.

وصلات المياه

(للوحدات المبردة بالماء فقط)

يجب توفير وصلات مياه باردة مناسبة مع صمام فصل يدوي. في القسم الخلفي الأسفل لصينية القاعدة، تم تزويد وصلتين بقطر داخلي 3/8 بوصة (للوحدات أحادية الرأس) أو وصلتين بقطر داخلي 1/2 بوصة (للوحدات ثنائية الرأس) لدخول وخروج الماء من أجل تسهيل عملية الوصل. يجب وصل أنابيب مياه ذات قطر داخلي قدرة نصف بوصة 1/2 بوصة بالماكينة. (ينصح باستخدام خرطوم مرنة إن سمحت بذلك اللوائح التنظيمية المحلية). وبحسب حالة المياه المحلية، قد يتعين تركيب مصفاة مياه لمنع دخول الأجسام الغريبة وسد صمامات المياه الآلية. يكون هناك وصلة "مدخل" واحدة للمياه ووصلة "مخرج" واحدة في الماكينات الأحادية والثنائية الرأس. لا تتركب صمام فصل يدوي على خط مخرج المياه. يجب أن يتدفق الماء بالترتيب التالي على الدوام: أولاً، عبر الصمام الآلي للمياه، ثانياً، عبر المكثف، وثالثاً، عبر مقرن المخرج إلى تصريف مفتوح.



يلزم تركيب أداة عند جانب وصلة مدخل الماء لمنع عودة تدفق الماء. يرجى استشارة اللوائح التنظيمية الوطنية والمحلية لمعرفة التحضيرات المناسبة.



الشكل 1

إذا كانت الماكينة مبردة بواسطة الماء فسوف يفتح صمام الماء الآلي ويتدفق الماء البارد إلى داخل المكثف. يزيح هذا الأمر الحرارة من سائل التبريد. وعند تدفق الماء من فتحة التصريف المفتوحة، يكون دافئ عند لمسه. ضع مفتاح الطاقة في وضعية المطفأ OFF.

دوران الخفاقة



يجب أن يكون دوران الخفاقة مع عقارب الساعة عند النظر إلى داخل اسطوانة المجمدة.

ملاحظة: يجب أن تنفذ الإجراءات التالية من قبل فني صيانة مدرب.

لتصحيح جهة الدوران على ماكينة ثلاثية الطور، بدل موقع أي سلكين لإمداد الكهرباء داخل الكتلة الرئيسية لتمديد الأسلاك في المجمدة فقط.

لتصحيح جهة الدوران على ماكينة أحادية الطور، بدل موقع الأسلاك داخل موتور الخفاقة. (اتباع المخطط المبين على الموتور).

الوصلات الكهربائية تتركب مباشرة إلى كتلة تمرير الأسلاك في صندوق التحكم الرئيسي الموجود خلف الزاوية العلوية اليسرى للموديل 702 وخلف لوحة الصيانة في الموديلين 741 و 772.

• الأدوات الثابتة التي لم تزود بشريط كهرباء ومقبس أو بأداة أخرى لفصل الماكينة من مصدر التيار يجب أن تكون مزودة بأداة فصل للتيار عند كل الأقطاب مع فجوة تماس قدرها 3 ملم على الأقل في حالة التركيب الخارجي التركيب.

• أما الأدوات الموصولة بشكل دائم بأسلاك كهربائية يكون تسرب التيار فيها أكثر من 10 ميلي أمبير، خاصة عندما تكون مفصولة أو غير مستخدمة لفترات طويلة أو أثناء التركيب الأولي يجب أن تحتوي على ادوات حماية مثل دارات فاصلة للحماية ضد تسرب التيار، وأن تتركب من قبل فني مؤهل بموجب التنظيمات المحلية.

• يجب أن تكون أسلاك الإمداد بالكهرباء المستخدمة على هذه الماكينة مقاومة للزيت، ومعزولة ومرنة، وليست أخف من الأسلاك العادية من البروبلين أو المواد الصناعية الأخرى (الرمز المخصص IEC 57 60245) وأن يتم تركيب هذه الأسلاك مع توفير الحماية من الشد على السلك، بما في ذلك التواءه عند الأطراف، وأن تحمي المواد العازلة للأسلاك الناقلة من التآكل.

إن كان سلك الإمداد به ضرر فيجب تبديله من قبل أخصائي صيانة مرخص من شركة تاييلور لتجنب المخاطر.

الفحص

بمجرد الانتهاء من تركيب الماكينة، ينصح بفحص عمل الضوابط التالية وإجراء أي تعديلات قد تكون لازمة. وإن انطبق، كرر هذه الفحوصات على أسطوانة التجميد الثانية بالنسبة للماكينة ذات الرأس المزدوج.

الضوابط

ضع مفتاح الطاقة في الوضعية الآلية AUTO. يبدأ عمل نظام التبريد الرئيسي (الضاغط، موتور الخفاقة، ومروحة المكثف). وسوف يتوهج ضوء مؤشر المزيج وضوء الاختيار.

سائل التبريد



كجزء من مسؤوليتنا تجاه البيئة، تستخدم شركة تايلور سوائل تبريد حاوية على HFC ولا تضر بالبيئة. وسائل التبريد HFC المستخدم ضمن هذه الماكينة هو R404A. وعموماً يعتبر سائل التبريد هذا غير سام وغير قابل للاشتعال، ويكون احتمال استنزاف الأوزون له يعادل الصفر (0).

ومع ذلك فكل الغازات المضغوطة تشكل مخاطر ويجب التعامل معها بحذر.

لا تعبئ أي اسطوانة تجميد بسائل بشكل كامل تعبئة الأسطوانة بحدود 80% يسمح بتوسع الغازات بشكل طبيعي.



استخدم سائل تبريد R404A فقط يتماشى مع مواصفات AHRI رقم 700. استخدام أي سائل تبريد آخر قد يعرض المشغلين والمستخدمين للمخاطر الغير متوقعة.



سائل التبريد الذي قد يفرش على البشرة من شأنه أن يسبب تلف للأنسجة. حافظ على حماية العينين والبشرة. إن حصل احتراق للبشرة بسبب سائل التبريد فاشطف المنطقة على الفور بالماء البارد. وإن كانت الحروق شديدة فضع حاويات تلج على المكان واتصل بالطبيب على الفور.



تذكر شركة تايلور أخصائي التركيب والصيانة بضرورة اتباع التنبيهات الحكومية المتعلقة باسترداد وتكرير سوائل التبريد وأنظمة الاسترداد الخاصة بذلك. إن كان لديك أي أسئلة بخصوص هذه القوانين فيرجى الاتصال بمديرية خدمات المصنع.



تحذير: سائل التبريد R404A المستخدم مع زيوت البولي أوليستير له خاصية امتصاص الرطوبة بشكل كبير. عند فتح نظام التبريد يجب أن لا يزيد وقت إبقاء النظام مفتوحاً عن 15 دقيقة. غطي جميع الأنابيب المفتوحة لمنع الهواء الرطب أو الماء من أن يمتص من قبل الزيت.

من استخدامه، ولا يسمح برميها ضمن حاويات قمامة محلية غير مفروزة.

ويكون المستخدم مسؤولاً عن إرجاع المنتج إلى مراكز التجميع المناسبة كما هو مبين في التنظيمات المحلية

ولمزيد من المعلومات بشأن القوانين السارية يرجى مراجعة المراكز المحلية أو الموزع المحلي.

تم تصميم وهندسة المجعدة التي اشتريتها لتعطيك خدمة طويلة الأمد. المجعدات التي تنتجها شركة تاييلور تقدم منتجات ذات جودة عالية باستمرار عندما يتم تشغيلها والعناية بها بشكل صحيح. وكما هي الحال بالنسبة لجميع المنتجات الميكانيكية فهذه الماكينة تتطلب التنظيف والصيانة. يلزم القدر القليل من العناية إن تم اتباع تعليمات التشغيل المبينة في هذا الدليل بشكل وثيق.

يجب قراءة دليل المشغل هذا بأكمله قبل أداء أي صيانة على الماكينة.

لن تصحح مجعدة تاييلور هذه أو تعوض تجاه أي أخطاء أثناء عمليات التحضير والتعبئة. وبالتالي فإن إجراءات التجميع والضخ الأولية هي في غاية الأهمية. ننصح أن يقوم الأفراد المسؤولون عن تشغيل الماكينة، سواء من ناحية التجميع والتفكيك، بمراجعة هذه الإجراءات لكي يتدربوا عليها بشكل صحيح وللتأكد من عدم وجود سوء فهم.

إن احتجت للمساعدة الفنية فيرجى الاتصال بالوكيل المحلي لمنتجات تاييلور.

بيان كفاءة الضاغط

ضاغط أو ضاغطات التبريد المركبة على هذه الماكينة تكفل بالمدة المبينة على بطاقة الكفاءة التي تصاحب هذه الماكينة. ومع ذلك، فبسبب بروتوكول مونتريال وتعديلات قانون الهواء النظيف في الولايات المتحدة لعام 1990، يجري حالياً اختبار العديد من سوائل التبريد الجديدة وتطويرها، وهي تحاول الدخول إلى صناعة الخدمات. ويتم الإعلان عن بعض سوائل التبريد هذه على أنها بديل مناسب للعديد من التطبيقات. ونود التنويه إلى أنه عند أداء خدمات الصيانة العادية على نظام التبريد، فإن سائل التبريد المبين على بطاقة البيانات هو الوحيد الذي يجب أن يستخدم. الاستخدام غير المرخص لسوائل تبريد بديلة سوف يبطل كفاءة الضاغط. وتقع المسؤولية على المالك للتحقق من إبلاغ أي فني يوظفه بهذه الحقيقة.

ونود التنويه إلى أن شركة تاييلور لا تكفل سائل التبريد المستخدم في هذه الماكينة. فعلى سبيل المثال، إن نفذ سائل التبريد أثناء عملية الاستخدام العادي للماكينة فلن تكون شركة تاييلور ملزمة بتقديم بديل عنه سواء كان ذلك لقاء تكاليف أو بدونها. وتلتزم شركة تاييلور بالتوصية ببديل مناسب إن أصبح سائل التبريد الأصلي محظوراً أو بطل مفعوله أو لم يعد يتوفر خلال فترة كفاءة الضاغط التي تبلغ خمس سنوات.

وسوف تستمر شركة تاييلور بمراقبة صناعة سائل التبريد واختير بدائل يتم تطويرها. وإن بدا أن أي بديل يصلح، من خلال اختباراتنا الخاصة، للاستخدام في أجهزتنا فإن هذا البيان يعتبر لاغياً. لمعرفة الوضع الحالي لسوائل تبريد بديلة كما يتعلق بكفاءة ضاغط ماكينتك، يرجى الاتصال بالموزع المحلي لشركة تاييلور أو بالمصنع. كن مستعداً لتزويد رقم الموديل والرقم المتسلسل للوحدة.

ملاحظة: تعتبر كفاءة شركة تاييلور سارية فقط إذا كانت القطع مشتراه من موزع مرخص من قبل شركة تاييلور، وإذا كانت أجزاء مرخصة من قبل تاييلور وإذا تم أداء عمليات الصيانة من قبل فني مرخص من شركة تاييلور. تحتفظ شركة تاييلور بحق رفض طلبات الكفاءة على الماكينة في حالة تم استخدام قطع أو سائل تبريد غير مرخصة في الماكينة أو إن تم تعديل الماكينة إلى حدود تزيد عن الحدود المسموحة من قبل المصنع، أو إذا قررت أن العطل كان سببه الإهمال أو سوء الاستخدام أو عدم اتباع كل التعليمات. للحصول على تفاصيل كاملة حول كفاءة شركة تاييلور، يرجى مراجعة قسم الكفاءة المحدودة المبين في موقع لاحق من هذا الدليل.

ملاحظة: البحوث المستمرة تساهم في تطبيق تحسينات متوالية، ولذلك فإن المعلومات الواردة في هذا الدليل عرضة للتغيير بدون إشعار مسبق.



■ إن تم لصق رمز الحاوية الموضوع عليها إشارة ضرب على هذا المنتج فهذا يدل على أن المنتج يتماشى مع توجيهات دول الاتحاد الأوروبي والتنظيمات الأخرى المشابهة والنافذة بعد تاريخ 13 آب/أغسطس 2005. وعلى هذا النحو فيجب جمع هذا المنتج بشكل منفصل بعد الانتهاء



- لا تشغيل الماكينة إلا إذا كانت موصولة بالأرضي بشكل صحيح.
- لا تشغيل الماكينة مع صاهرات دائرة أكبر مما هو مبين في بطاقة بيانات الماكينة.
- يجب أن تنفذ كل عمليات التصليح والصيانة من قبل أخصائي مفوض من شركة تاييلور.
- يجب أن يتم فصل مقابس إمداد الماكينة بالطاقة قبل أداء عملية التركيب أو التصليح أو الصيانة.
- بالنسبة للماكينات ذات السلك الموصول بها: يسمح فقط لأخصائي صيانة مخول من شركة تاييلور أو لفني كهرباء مرخص أن يركب سلك بديل أو سداة على هذه الماكينة.
- الأدوات الثابتة التي لم تزود بشرط كهرباء ومقبس أو بأداة أخرى لفصل الماكينة من مصدر التيار يجب أن تكون مزودة بأداة فصل للتيار عند كل الأقطاب مع فجوة تماس قدرها 3 ملم على الأقل تركيب خارجياً.
- أما الأدوات الموصولة بشكل دائم بأسلاك كهربائية يكون تسرب التيار فيها أكثر من 10 ميلي أمبير، خاصة عندما تكون مفصولة أو غير مستخدمة لفترات طويلة أو أثناء التركيب الأولي يجب أن تحتوي على أدوات حماية مثل دارات فاصلة للحماية ضد تسرب التيار، وأن تتركب من قبل فني مؤهل بموجب التنظيمات المحلية.
- يجب أن تكون أسلاك الإمداد بالكهرباء المستخدمة على هذه الماكينة مقاومة للزيت، ومعزولة ومرنة، وليست أخف من الأسلاك العادية من البروبلين أو المواد الصناعية المعادلة ذات الأسلاك المعزولة (الرمز المخصص 57 IEC 60245) وأن يتم تركيب هذه الأسلاك مع توفير الحماية من الشد على السلك، بما في ذلك التوائه عند الأطراف، وأن تحمي المواد العازلة للأسلاك الناقلة من التآكل.
- إن كان سلك الإمداد به ضرر فيجب تبديله من قبل أخصائي صيانة مرخص من شركة تاييلور لتجنب المخاطر.

عدم مراعاة هذه التعليمات قد يتسبب في الصعقة الكهربائية. اتصل بالموزع المحلي المفوض من قبل شركة تاييلور للخدمة.

نحن في شركة تاييلور يهمننا سلامة المشغلين عندما يتعاملون مع أجزاء المجمدة. بذلك شركة تاييلور الجهد الحثيث في تصميم وإنتاج مزايا السلامة لحمايتك وحماية أخصائي الصيانة. وكمثال على ذلك، تم وضع بطاقات التحذير على المجمدة لتنبيه المشغل بنواحي السلامة.



هام - عدم الامتثال بتنبيهات السلامة هذه قد يؤدي إلى الأذى الشخصي الخطير أو الموت. عدم الامتثال لهذه التحذيرات قد يضر بالماكينة أو بمكوناتها. الأضرار التي تلحق بالمكونات تؤدي إلى تكاليف لشراء القطع التبديلية وتكاليف التصليح.



لا تشغيل الماكينة قبل قراءة دليل المشغل هذا بأكمله. عدم الامتثال بتنبيهات السلامة هذه قد يؤدي إلى الضرر بالماكينة، أو سوء أداء المجمدة، أو المخاطر الصحية أو الأذى الشخصي.



يجب أن يتم استخدام الماكينة فقط من قبل أفراد مدربين. مدربين ولم تصمم هذه الماكينة للاستخدام من قبل الأطفال أو الأشخاص ذوي القدرات العضلية أو الفكرية أو الحسية المنخفضة، ولا أولئك الذين يفتقدون المعرفة والخبرة بنواحي استخدامها، ما لم يتم تزويدهم بتعليمات أو الإشراف عليهم بشأن نواحي استخدام الماكينة من قبل شخص مسؤول يجب الإشراف على الأطفال للتحقق من أنهم لا يلعبوا بالماكينة.



تم تزويد هذه الماكينة بصمولة تأريض حثية يجب تركيبها بشكل صحيح عند الهيكل الخلفي للماكينة من قبل أخصائي تركيب مفوض. ويتم تعليم موقع التركيب بواسطة رمز تثبيت التأريض (5021 من مواصفات السلامة الكهربائية IEC 60417-1) عند كل من اللوحة القابلة للفصل وهيكل الماكينة.



لا تستخدم بخاخ المياه لتنظيف أو شطف المجمدة. عدم مراعاة هذه التعليمات قد يسبب الصعقة الكهربائية.



- لا تسمح للأفراد الغير مدربين بتشغيل هذه الماكينة
- لا تشغيل الماكينة إلا بعد التأكد من أن كل لوحات الخدمة وأبواب الوصول إلى القطع مثبتة بالبراغي.
- لا تفصل أي أجزاء تشغيل داخلية (كأبواب المجمدة أو الخفاقة أو شفرات المازجة وما شابه) إلا بعد التأكد من أن كل مفاتيح التحكم في وضعية الإطفاء OFF.

عدم مراعاة ذلك قد يؤدي إلى الأذى الشخصي الخطير من الأجزاء الخطرة المتحركة.



مواعيد التنظيف والتعقيم وتحكمها اللوائح التنظيمية المحلية ويجب مراعاتها بشكل دقيق. يرجى مراجعة قسم التنظيف في هذا الدليل لمعرفة الإجراءات الصحيحة لتنظيف هذه الماكينة.



صممت هذه الماكينة لتحافظ على درجة حرارة المنتج عند 41 درجة فهرنهايت (5 درجة مئوية) أي منتج يضاف إلى هذه الماكينة يجب أن يكون عند أدنى من 41 درجة فهرنهايت (5 درجة مئوية) عدم اتباع هذه التعليمات قد يؤدي إلى مخاطر صحية وضعف في أداء المجمدة.

لا تشغيل هذه الماكينة إن لم يكن فيها مزيج عدم اتباع هذه التعليمات قد يؤدي إلى الضرر بالماكينة.

لا تعيق مدخل الهواء وفتحات التصريف:

الموديلات التي تجلس على منضدة: يلزم توفير مسافة لا تقل عن 6 بوصة (152 ملم) لتدفق الهواء عند الجانبين. ركب العاكس عند الجانب الأيمن للمبردة ثم ضع مؤخر المبردة مقابل الجدار لتمنع إعادة تكرير الهواء الدافئ.

الموديلات القائمة بنفسها: يلزم توفير مسافة لا تقل عن 3 بوصة (152 ملم) لتدفق الهواء عند كل الجوانب. ركب محول تدفق الهواء لتمنع إعادة تكرير الهواء الدافئ.

عدم توفير مسافات التباعد الضرورية ومساحة تدفق الهواء قد يسبب سوء أداء المجمدة ويضر بالماكينة.

للاستخدام في الأماكن الداخلية فقط: صممت هذه الماكينة للتشغيل في الأماكن الداخلية، في درجات حرارة تتراوح ما بين 70 إلى 75 درجة فهرنهايت (21 - 24 مئوية). وأدت هذه الماكينة عملها بنجاح في درجات حرارة محيطتها قدرها 104 فهرنهايت (40 درجة مئوية) باستطاعة مخفضة.

مستوى الضجيج: لا يتجاوز مستوى الضجيج الصادر عن هذه الماكينة 78 ديسيبل عندما يتم قياسه من مسافة 1 متر من سطح الماكينة وعند ارتفاع لا يقل عن 1.6 متر من سطح الأرض.



قد تحتوي الماكينة على حواف حادة يمكنها أن تسبب الإصابات الخطيرة.

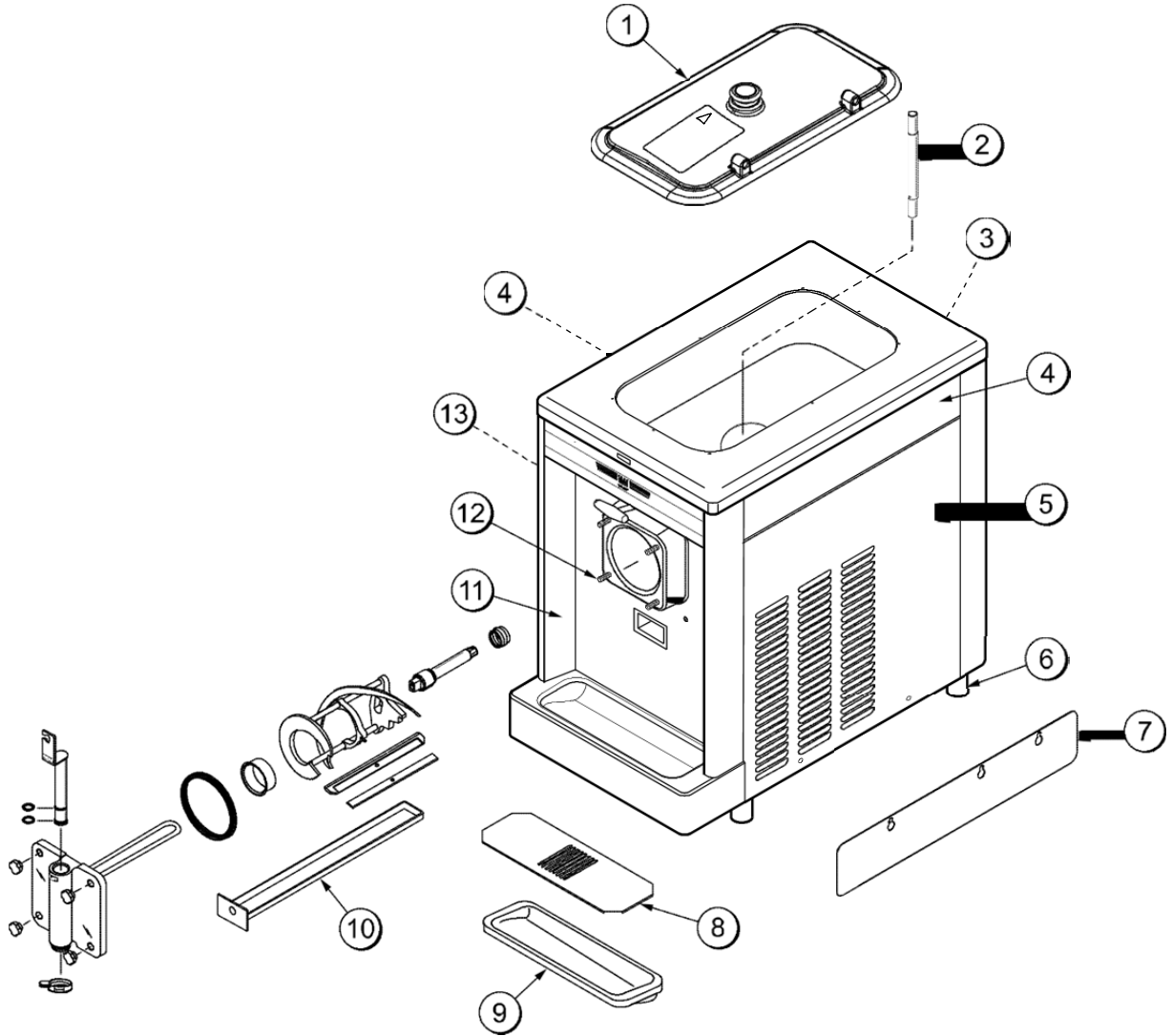
- لا تضع أي أشياء ولا أصابعك داخل فتحة الباب. فهذا قد يلوث المنتج ويسبب الأذى الشخصي الشديد بسبب ملامسة الشفرة.
- توخى الحذر الشديد عند إزاحة تجميع الخفاقة شفرات الخفاقة حادة للغاية.



يجب وضع هذه المجمدة فوق سطح مستوي. عدم الامتثال لهذه التعليمات قد يؤدي إلى الإصابة الشخصية أو للضرر بالماكينة.



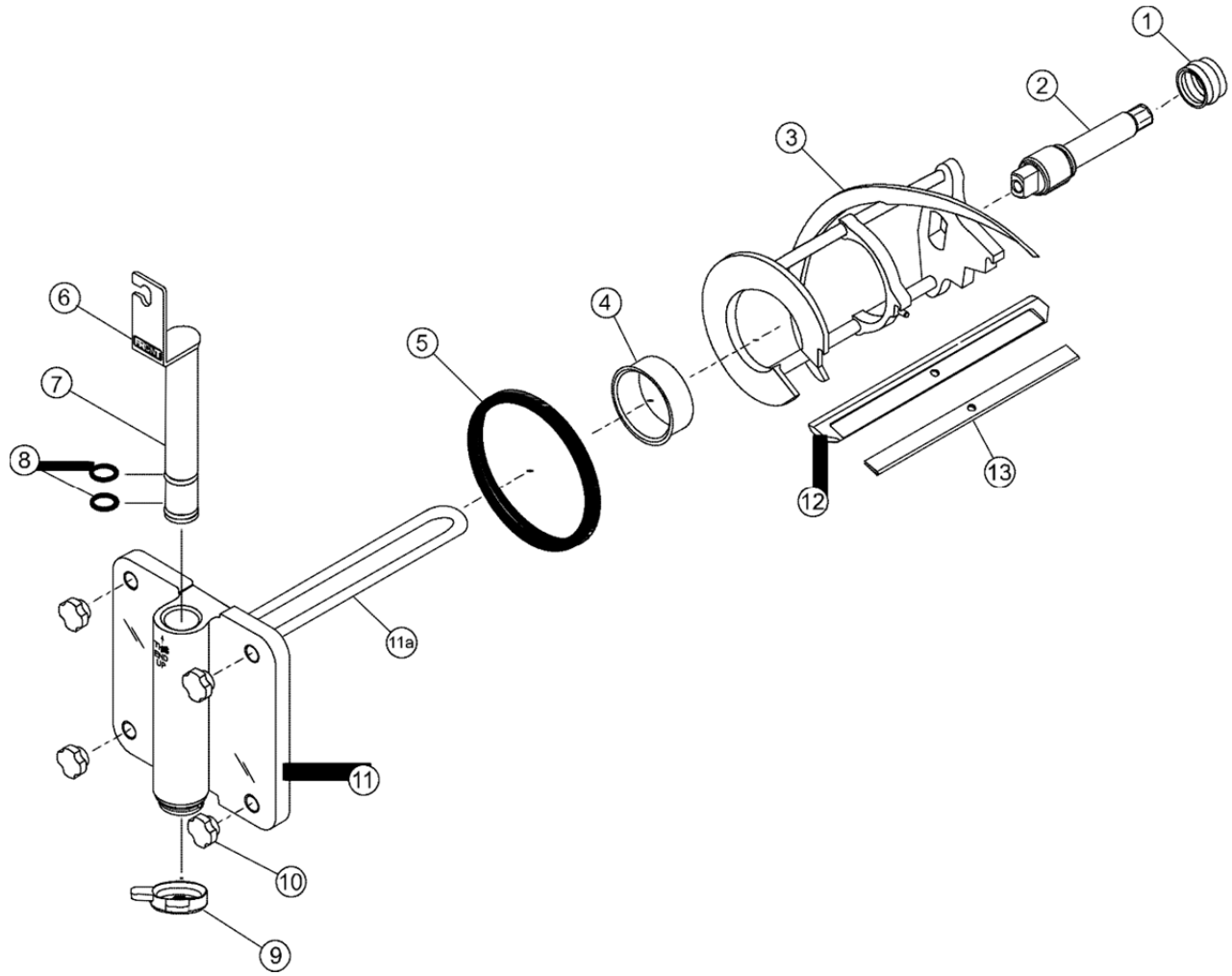
الوصول إلى منطقة الخدمة للماكينة يجب أن يقتصر على الأفراد ذوي المعرفة والخبرة المهنية بهذه الماكينة، وخاصة فيما يتعلق بالسلامة والنظافة



رقم القطعة	الوصف	القطعة
022763	حاجب التناثر 18 بوصة	8
013690	صينية تسرب $5 \frac{1}{8} \times 14 \frac{7}{8}$	9
039027	صينية تسرب بطول $13 \frac{1}{4}$	10
X50930	لوحة أمامية	11
022822	برغي عديم الرأس للقمع	12
X81353	لوحة الجانب الأيسر	13

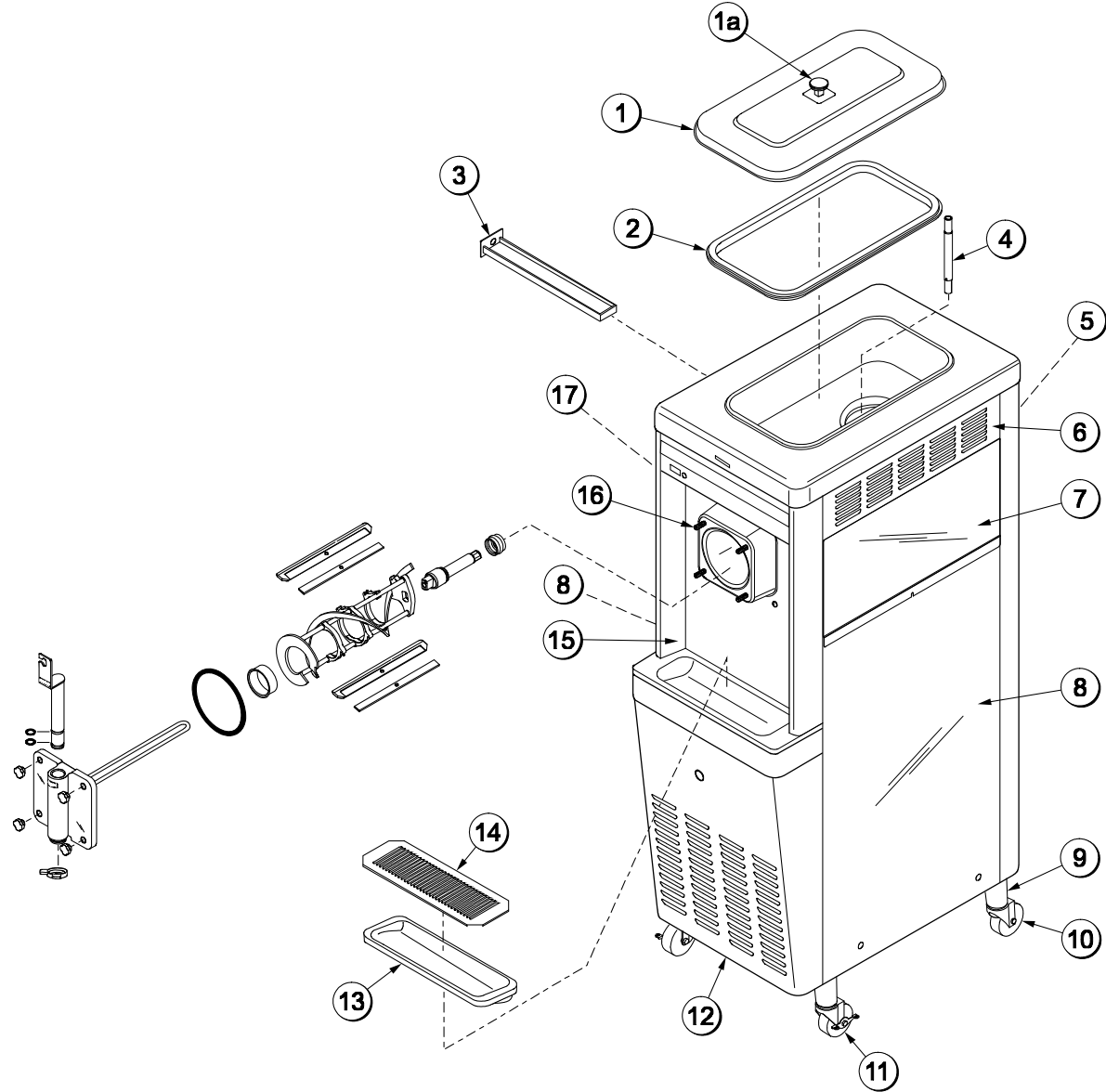
رقم القطعة	الوصف	قطعة
X65369	عدة غطاء الحاوية	1
028967 - 2	أنبوب توصيل ستانلس قطر $5/32$	2
047008	لوحة خلفية	3
042317	لوحة جانبية علوية	4
050928 -SS	لوحة جانبية يمنية	5
013458	ذراع 4.250 بوصة ستانلس مع حلقة دائرية	6
049069	ستار - تدفق الهواء	7

الموديل 702 تجميعية الباب



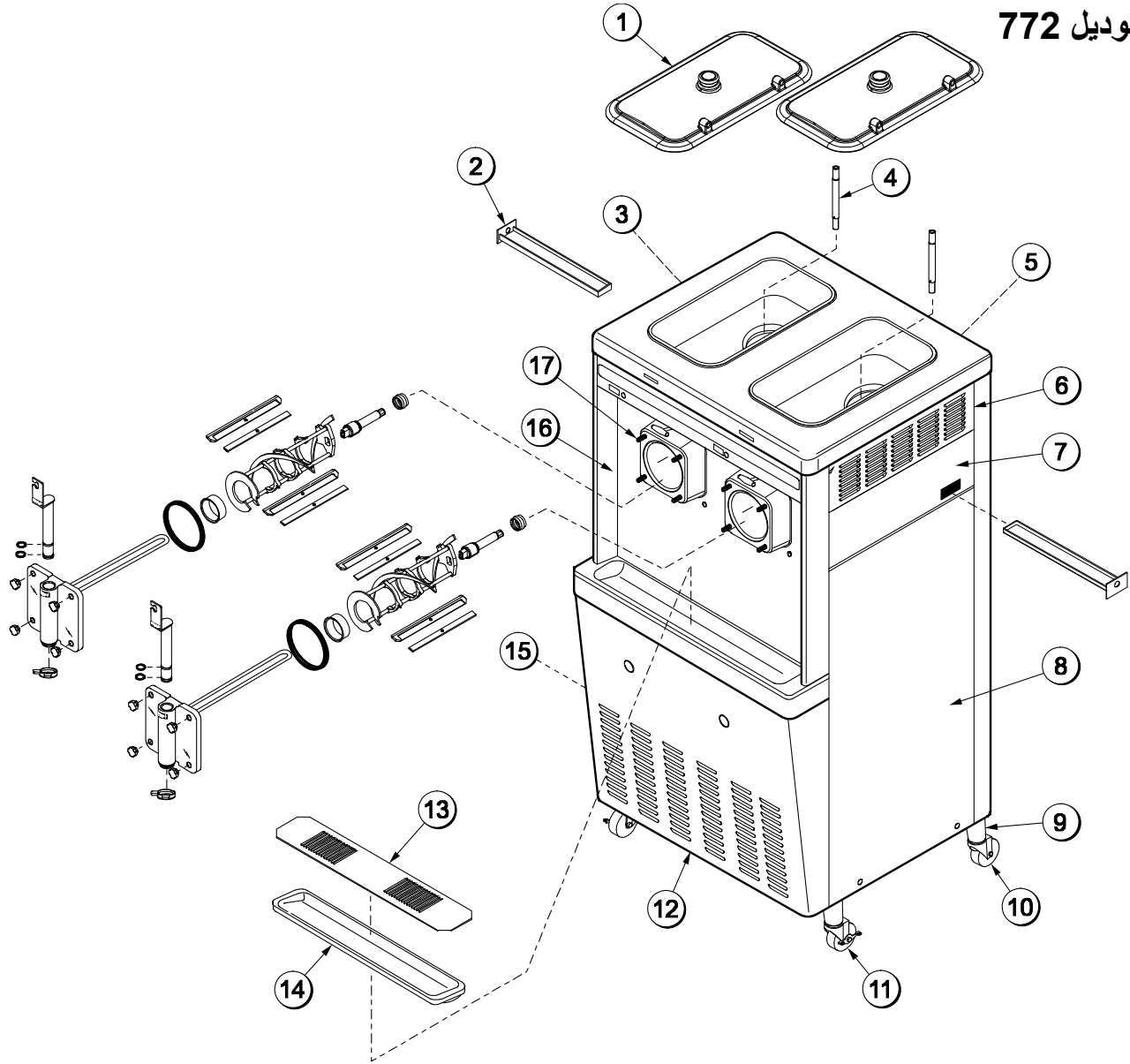
رقم القطعة	الوصف	القطعة
020571	حلقة دائرية 1/16 قطر و 0.139 عرض	8
013139- /6	غطاء الزينة 1.188 قطر داخلي 6 نقاط	9
021508	صمولة	10
X30269-SER	فوهة باب سعة غالون	11
X30273	حاجب 12 بوصة	11a
046237	شفرة كاشطة، بلاستيك	12
046238	مشبك الشفرة الكاشطة 8.75 بوصة	13

رقم القطعة	الوصف	القطعة
032560	عازل قضيب المضخة	1
033498	عمود الخفاقة	2
X49490	خفاقة، سعة جالون مسمار 1	3
013116	محمل أمامي	4
016672	حشوة للباب 5.177 قطر داخلي	5
015200	شارة لوحة الرفع الأمامية	6
X13624-SP	صمام السحب	7



رقم القطعة	الوصف	القطعة
018794	دواليب مفصلية مع عنق 5/8 بوصة	10
034081	دواليب، 4 بوصات مفصلية مع عنق 5/8 بوصة ومكابح	11
013638	لوحة الخدمة	12
013690	صينية تسرب 5 1/8 × 14 7/8	13
022763	حاجب التناثر 15 بوصة	14
X14238- SP	لوحة أمامية لدواسة القدم	15
022822	برغي عديم الرأس للقمع	16
028706	لوحة للجانب الأيسر الأعلى	17

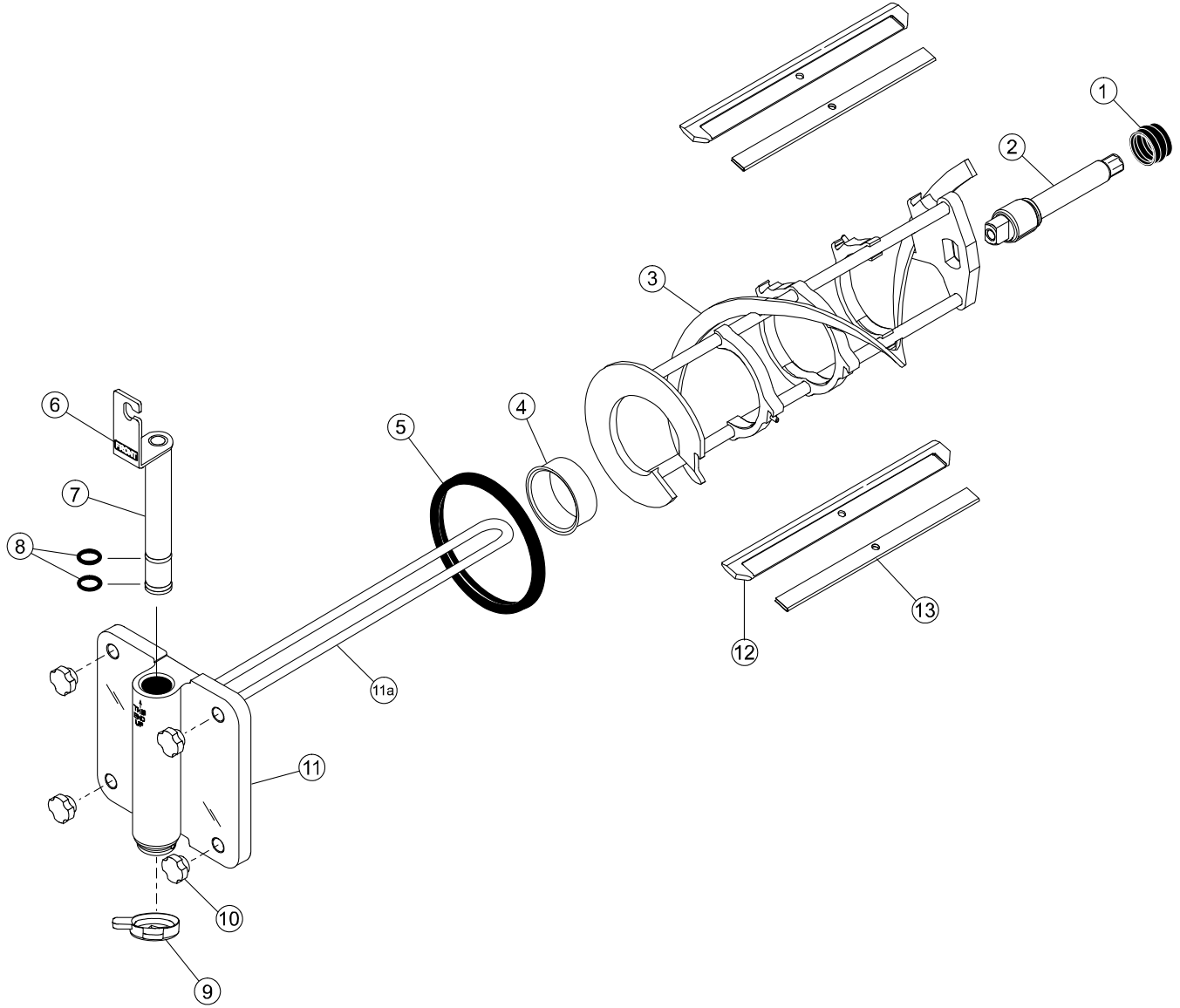
رقم القطعة	الوصف	القطعة
X38458- SER	غطاء الخزان	1
025429	مقبض غطاء المزيج	1a
038375	حشوة غطاء الخزان	2
027503	صينية تسرب بطول 11 5/8	3
028967 - 3	أنبوب تغذية المزيج ستانلس 3/16	4
013637	لوحة خلفية	5
051192	فتحة تهوية للجانب الأعلى	6
028707	لوحة للجانب الأيمن الأعلى	7
X24397- SER	لوحة جانبية سفلى	8
X18915	وصلة مهانة للدولاب	9



رقم القطعة	الوصف	القطعة
018794	دواليب 4 بوصة مفصلية مع عنق 5/8 بوصة	10
034081	دواليب، 4 بوصات مفصلية مع عنق 5/8 بوصة ومكابح	11
046584	لوحة الخدمة	12
037041	حجاب تنائر	13
014533	صينية تسرب	14
X44853-SER	لوحة للجانب الأيسر	15
X51264	لوحة أمامية	16
022822	برغي عديم الرأس للقمع	17

رقم القطعة	الوصف	القطعة
X65369	عدة غطاء الخزان	1
027503	صينية التسرب بطول 11 5/8 بوصة	2
028700	لوحة الجانب الأيسر الأعلى	3
028967-3	أنبوب تغذية المزيج 3/16 ستانلس	4
017563	لوحة خلفية	5
051191	فتحات تهوية للجانب العلوي	6
028701	لوحة للجانب الأعلى الأيمن	7
X44855-SER	لوحة للجانب الأيمن	8
X18915	وصلة للدواليب	9

تجميعة الباب للموديلين 741 و 772



رقم القطعة	الوصف	القطعة
020571	حلقة دائرية 1/16 قطر و 0.139 عرض	8
013139- /6	غطاء الزينة 1.188 قطر داخلي 6 نقاط	9
021508	صمولة	10
X30269-SER	فوهة باب سعة غالون	11
X30273	حاجب 12 بوصة	11a
046237	شفرة كاشطة، بلاستيك	12
046238	مشبك الشفرة الكاشطة 8.75 بوصة	13

رقم القطعة	الوصف	القطعة
032560	عازل قضيب المضخة	1
033498	عمود الخفاقة	2
X49490	خفاقة، سعة جالون مسمار 1	3
013116	محمل أمامي	4
016672	حشوة للباب 5.177 قطر داخلي	5
015200	شارة لوحة الرفع الأمامية	6
X13624-SP	صمام السحب	7

ضابط التحكم

الوضعية في المنتصف تعني أن التيار مطفاً OFF. الوضعية اليمنى تشير إلى نمط الآلي AUTO وفيها ينشط موتور الخفاقة ونظام التبريد. الوضعية اليسرى تشير إلى نمط الغسيل WASH والذي ينشط موتور الخفاقة فقط.

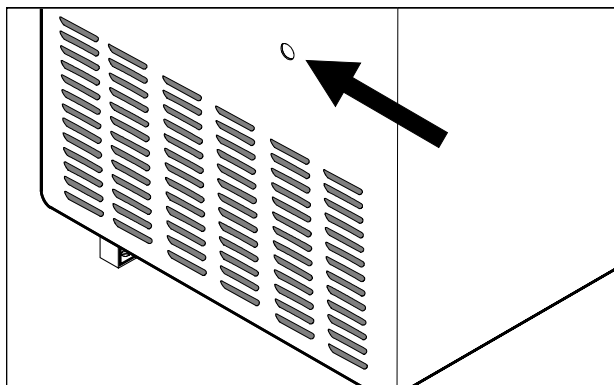


الشكل 3

زر إعادة التحضير

بالنسبة للموديل 702 يتواجد زر إعادة التحضير تحت اللوحة العليا الجانب الأيسر. أما بالنسبة للموديلين 772 و 741 فيتواجد زر إعادة التحضير على اللوحة الأمامية السفلى.

زر إعادة التحضير يحمي موتور الخفاقة من ظرف زيادة التحميل. إن حدث ظرف زيادة التحميل فإن آلية إعادة التحضير سوف تنتشط. ومن أجل إعادة تحضير المجمدة، ضع مفتاح الطاقة في وضعية المطفاً OFF. اضغط زر إعادة التحضير بشكل محكم. ضع مفتاح الطاقة في وضعية الغسيل WASH ثم راقب أداء المجمدة. وبعد أن تكون راض عن أداء المجمدة، ضع مفتاح الطاقة في الوضعية الآلية AUTO.

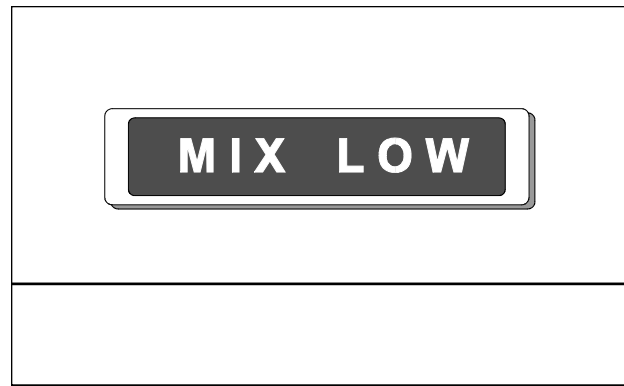


الشكل 4

ضابط المقاوم الحراري

الضوء المؤشر على انخفاض المزيج
MIX LOW


تم تزويد الموديلات 702 و 741 و 772 بضوء مؤشر على انخفاض المزيج MIX LOW في الجهة الأمامية للماكينة. عندما يبدأ الضوء بالتوهج فهذا يدل على أن الخزان به قدر منخفض من المزيج. وفي هذا الوقت يجب تعبئة الخزان بمزيج. إن تجاهلت عن إضافة المزيج عند توهج هذا الضوء المؤشر، فقد يلحق هذا الأمر الضرر الإضافي بالخفاقة والشفرات وعمود الدوران وباب المجمدة.





الشكل 2

تعريف الرموز

يوضح المخطط التالي تعريف الرموز

زر الغسيل WASH = 

مطفاً OFF = 

شغال/آلي ON/AUTO = 



هام: تحقق أن تكون يداك معقمتان قبل تنفيذ التعليمات التالية:

لتنشط ميزتي النظام المنفصل لتبريد الخزان ونظام الحفاظ على درجة حرارة أسطوانة التجميد، ضع أنبوب الهواء (الطرف الذي لا يحوي الثقب) ضمن ثقب مدخل المزيج.

ضع ضابطة التحكم في الوضع الآلي AUTO ثم أدر مفتاح الاستعداد STANDBY إلى وضعية الشغال ON. تعمل الماكينة كمبردة للمنتج في الخزان وفي اسطوانة التجميد.

لتفصل الماكينة عن وضعية الاستعداد STANDBY، ضع ضابطة التحكم في الوضعية الآلية AUTO ثم أدر مفتاح الاستعداد STANDBY إلى وضعية المطفأة OFF. تعود الماكينة إلى عملها العادي.

وعند انتهاء دورة الماكينة، افصل غطاء الخزان ثم ضع أنبوب المزيج في وضعيته الأصلية.

ثم أعد تركيب غطاء الخزان.

يتم التحكم بقوام المنتج (ثخانتته) بواسطة جهاز استشعار لدرجة الحرارة تدعى ضابطة المقاوم الحراري. لكي تحصل على منتج أنخن، أدر المقبض مع حركة عقارب الساعة، وأدره بعكس حركة عقارب الساعة من أجل قدر منخفض من الثخانة. اسمح لنظام التبريد أن يشتغل ويتوقف لما بين مرتين إلى ثلاثة مرات قبل أن تحصل على منتج بالثخانة المطلوبة.

النظام المنفصل لتبريد الخزان

"الاستعداد"

النظام المنفصل لتبريد الخزان و نظام الحفاظ على درجة حرارة أسطوانة التجميد هما ميزتان قياسية. ويشار إلى هذه الميزة بميزة الاستعداد STANDBY. يستعين النظام المنفصل لتبريد الخزان بنظام تبريد صغير منفصل لكي يحافظ على المزيج داخل الخزان عند أدنى من 40 درجة فهرنهايت (4,4 مئوية). وهذا يكفل التحكم بالبكتريا. ويعمل نظام الحفاظ على درجة حرارة أسطوانة التجميد مع النظام المنفصل لتبريد الخزان من أجل المحافظة على منتج ذو جودة عالية. وعند الفترات المطولة لتباطؤ البيع، يصبح من الضروري تدفئة المنتج ضمن أسطوانة التجميد إلى ما بين 35 إلى 40 درجة فهرنهايت. (1.7 إلى 4.4 درجة مئوية) لمنع زيادة خفق المزيج وتفككه.

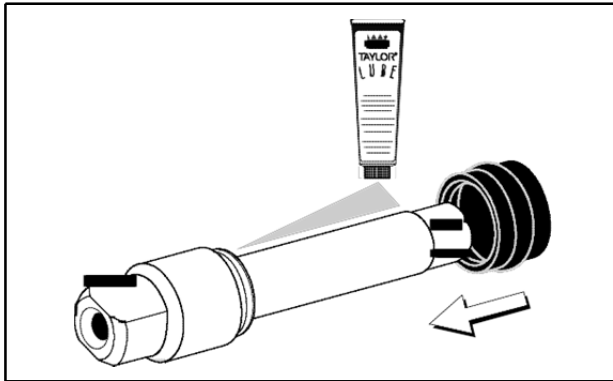
اتبع قوانين الصحة المحلية دوماً.



مواعيد التنظيف والتعقيم تحكمها اللوائح التنظيمية المحلية ويجب مراعاتها بشكل دقيق. إن كانت الماكينة تحتوي على نمط "الاستعداد" فيجب أن لا يستخدم هذا النمط عوضاً عن إجراءات التنظيف والتعقيم المناسبة وبالفترات المحددة من قبل السلطات المختصة.

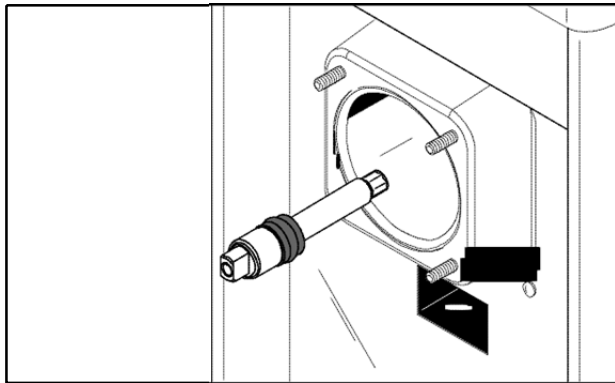
التنظيف والتعقيم يجب أن ينفذ يومياً.





الشكل 5

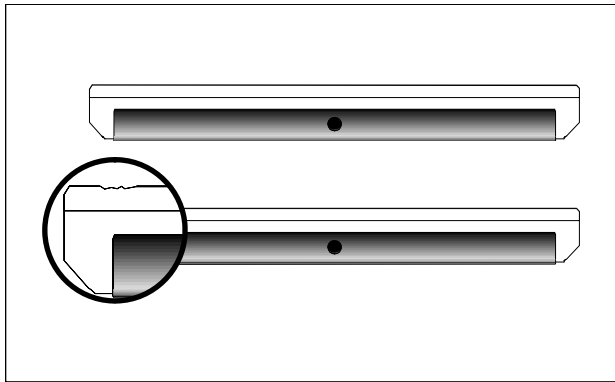
أدخل عمود الدوران عبر المحمل الخلفي في أسطوانة التجميد وطابق الطرف السداسي للعمود ضمن مقرن صندوق التروس.



الشكل 6

الخطوة 2

ركب تجميعة الخفاقة. في البداية، افحص شفرات الكاشطة لمعرفة ما إن كان بها أي نتوءات أو أعراض اهتراء. وإن كان بها أي نتوءات فقد بتبديل الشفرات.



الشكل 7

تم اختيار الموديل رقم 702 لعرض صور خطوات التشغيل لكل الموديلات المشمولة في هذا الدليل. ومن الناحية التشغيلية فإن كل هذه الموديلات تعمل بنفس الطريقة.

702: أسطوانة تجميد واحدة (1) سعة 3.8 لتر.

741: أسطوانة تجميد واحدة (1) سعة 6.6 لتر.

772: أسطوانتي تجميد (2) سعة 6.6 لتر.

نبدأ التعليمات عند النقطة التي تدخل فيها المحل صباحاً وتجد القطع مفككة ووضعت لتجف بعد أن نظفت بالفرشاة اللينة الماضية.

سوف تبين لك الإجراءات التالية كيف تجمع الأجزاء ضمن المجمدة، وتعمّمهم، وتضخ المجمدة ثم تعبئها بمزيج طازج لتنتج أول قسم.

إذا كنت تفكك الماكينة للمرة الأولى أو كنت تحتاج لمعلومات حول الوصول إلى هذه النقطة في التعليمات فيرجى مراجعة الصفحة 20 "التفكيك" وابدأ هناك.

التجميع

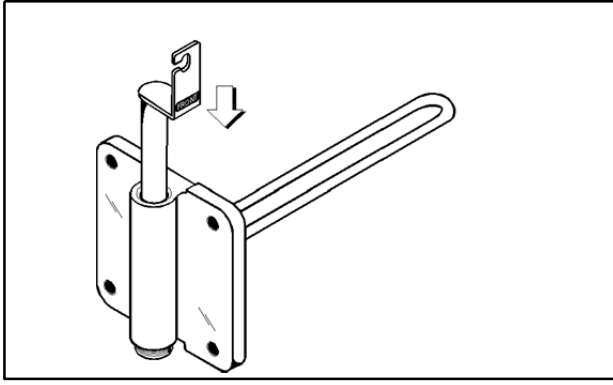


تحقق أن يكون ضابط التحكم في وضعية المطفا OFF لتتجنب التعرض إلى الأجزاء الخطرة المتحركة.

ملاحظة: عند تزييت القطع، استعمل مواد تزييت مناسبة للاستخدام على للأطعمة (مثل مواد تزييت من إنتاج تايلور).

الخطوة 1

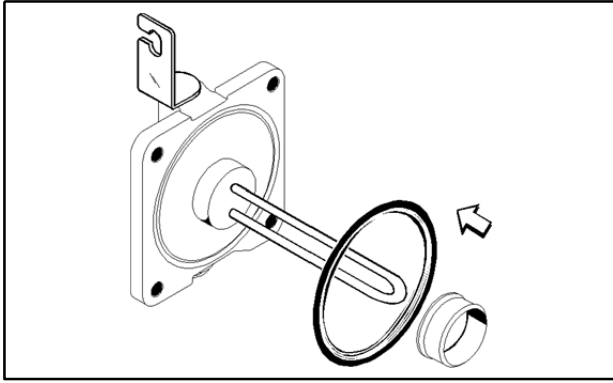
ركب عمود المحرك. زيت أخدود وقسم عمود المحرك الذي يلامس المحمل. ازلق الغطاء العازل فوق العمود والأخدود إلى حين يستقر في مكانه. لا تزييت الطرف السداسي لعمود محرك الخفاقة. عبئ القسم الداخلي للعازل بمقدار ربع بوصة (1/4 بوصة) من مواد التزييت وزيت بشكل متساوي نهاية العازل التي تستقر عند مؤخرة المحمل المغلف.



الشكل 10

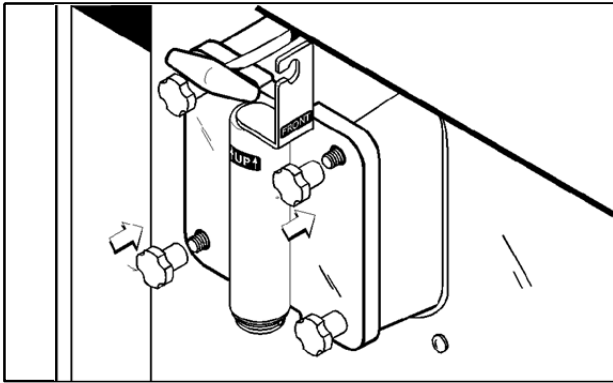
الخطوة 4

ركب باب المجمدة. ضع حشوة باب المجمدة في التجويف عند مؤخرة باب المجمدة. ازلق المحمل الأمامي فوق عمود الحاجب بحيث تكون الحافة التي تحتوي على شفة مقابل الباب. لا تزيث حشوة الباب ولا المحمل.



الشكل 11

أدخل العمود الحاجب عبر الخفاقة في أسطوانة التجميد. وبعد تركيب الباب على براغي باب المجمدة، ركب البراغي اليدوية. ثم ثبت البراغي بمقدار متساوي بنمط متقاطع لتضمن صحة تثبيت الباب.

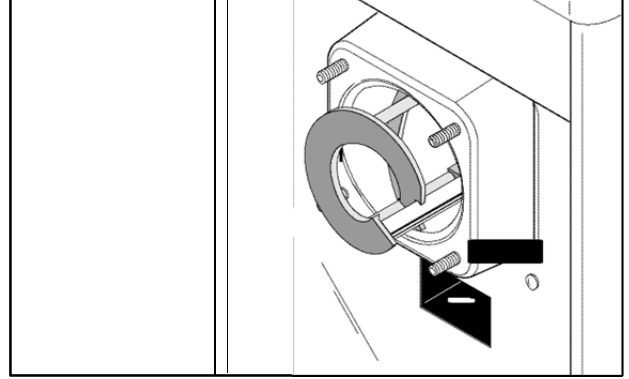


الشكل 12

أدر مسند صمام السحب نحو اليسار. ثم ضعها في مركزها بواسطة رفع ذراع سحب المنتج ووضعها في الأخدود ذو الشق ضمن مسند صمام سحب المنتج.

ملاحظة: لتجنب الأضرار المكلفة، يجب أن يستقر الثقب في شفرة الكاشطة بإحكام فوق المسامير.

وإن كانت الشفرات في حالة جيدة فضع الشفرة الخلفية فوق المسامير الحامل الخلفي مع كون الحافة الحادة نحو الخارج. ومع وضع الشفرة الخلفية على الخفاقة، ازلق التجميعية بمنتصف المسافة داخل أسطوانة التجميد. ركب شفرة الكاشطة الأمامية فوق مسامير التثبيت الأمامي. وازلق تجميعية الخفاقة ببقية المسافة داخل أسطوانة التجميد.

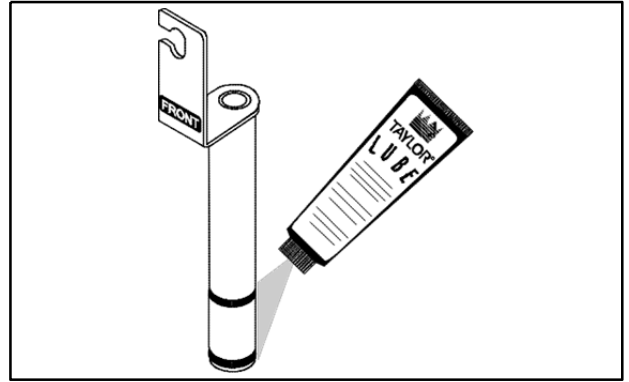


الشكل 8

تحقق أن تكون تجميعية الخفاقة في موقعها فوق عمود المحرك. أدر الخفاقة بشكل خفيف للتحقق من أنها تستقر في مكانها بشكل صحيح. عندما تكون الأسطوانة في مكانها الصحيح فهي لن تبرز أكثر من مقدمة أسطوانة المجمدة.

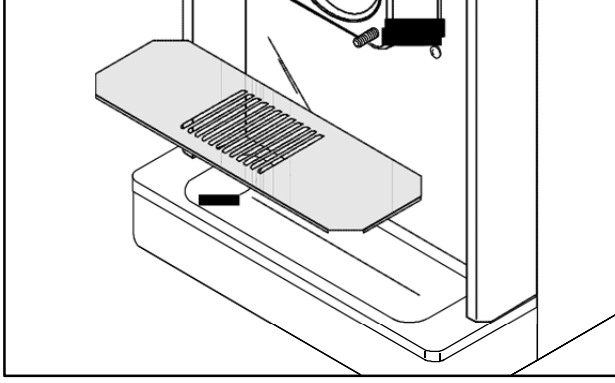
الخطوة 3

ركب صمام السحب. ازلق حلقتين دائريتين ضمن التجويفات على صمام السحب ثم زيتهم باستخدام مادة Taylor Lube.



الشكل 9

زيت القسم الداخلي من فوهة باب المجمدة، ومن الأعلى والأسفل. أدخل صمام السحب داخل باب المجمدة من الجهة العليا. يكون من الضروري تدوير صمام السحب نحو اليمين عند تجميع الباب على المجمدة.



الشكل 15

الخطوة 8

ازلق حاوية احتواء التسرب الخلفية ضمن الثقب في اللوحة الجانبية.

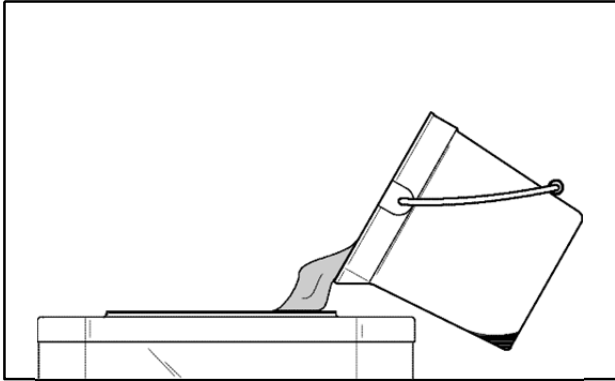
التعقيم

الخطوة 1

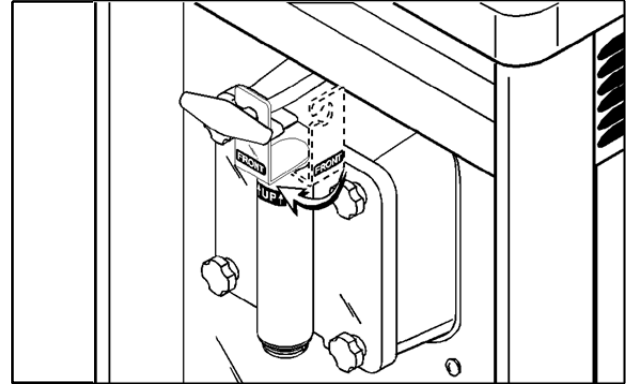
جهاز دلو يحتوي محلول تعقيم مرخص لغاية 100 جزء بالمليون (مثل: 2,5 غالون (9,5 لتر) من محلول Kay-5® أو 2 غالون (7,6 لتر) من محلول Stera-Sheen® . استخدم الماء الفاتر واتبع تعليمات الشركة الصانعة.

الخطوة 2

اسكب محلول التعقيم فوق كل الأجزاء الموجودة في قاع خزان المزيج واسمح للسائل أن يتدفق ضمن أسطوانة التجميد.



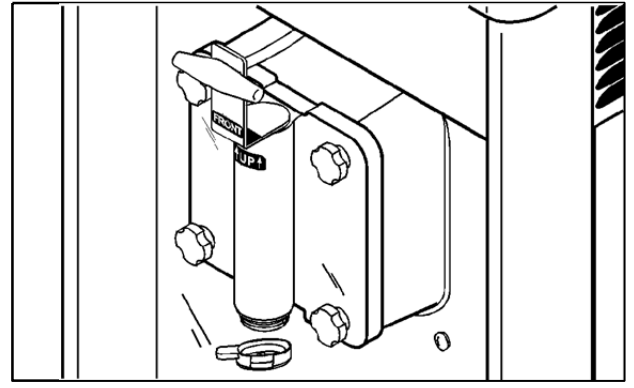
الشكل 16



الشكل 13

الخطوة 5

ركب غطاء الزخرفة فوق فوهة الباب.



الشكل 14

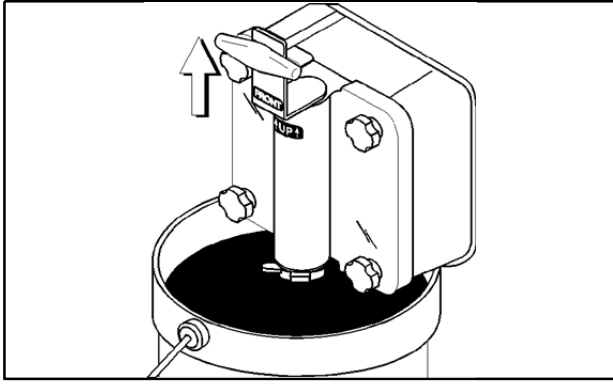
الخطوة 6

ضع أنبوب تغذية المزيج وحشوة الخزان في قاع الخزان.

كرر الخطوات من 1 إلى 6 للجانب الآخر للمجمدة ذات الموديل 772.

الخطوة 7

ركب صينية احتواء التسرب الأمامية وحاجب التناثر تحت فوهة الباب.



الشكل 19

الخطوة 6

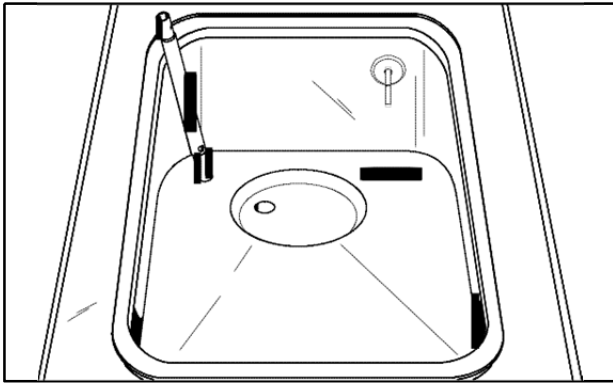
عندما يتوقف السائل عن التدفق من فتحة الباب، أخفض مقبض صمام السحب ثم ضع مفتاح الطاقة في وضعية المطفأ OFF.



ملاحظة: قمت الآن بتعقيم المجمدة. وبالتالي، تحقق أن تكون يداك معقمتان قبل مواصلة العمل في التعليمات التالية.

الخطوة 7

ضع أنبوب تغذية المزيج في زاوية خزان المزيج، ثم جمّع الحشوة.

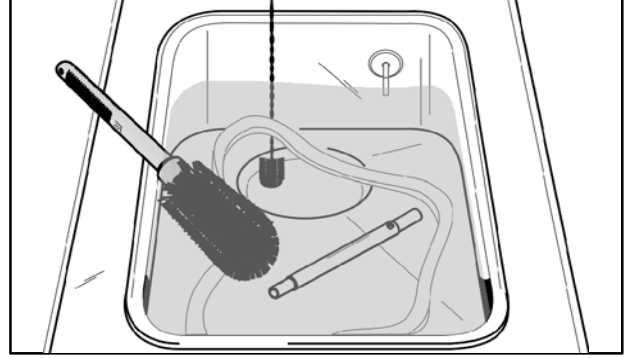


الشكل 20

كرر الخطوات من 1 إلى 7 للجانب الآخر للمجمدة ذات الموديل 772.

الخطوة 3

أثناء تدفق المحلول ضمن أسطوانة المجمدة، نظف بالفرشاة حاوية المزيج. وعند تنظيف خزان المزيج، أولى العناية الخاصة في تنظيف مجسات استشعار مستوى المزيج بالفرشاة والموجودة عند الجدار الخلفي للخزان، ونظف أيضاً بالفرشاة ثقب مدخل المزيج، وحشوة الخزان، وأنبوب تغذية المزيج.



الشكل 17

الخطوة 4

ضع ضابطة التحكم في وضعية الغسيل WASH. هذا الأمر يجعل محلول التعقيم يدور داخل الأسطوانة. اسمح للمحلول بالتحرك داخل أسطوانة المجمدة لمدة 5 دقائق.



الشكل 18

الخطوة 5

ضع دلو فارغاً تحت فوهة الباب ورفع ذراع سحب المنتج. اسحب كل محلول التعقيم.

الضخ

نفذ عملية الضخ عند أقرب وقت لتقديم المنتج.

الخطوة 1

ضع دلواً فارغاً تحت فتحة الباب وارفع مقبض صمام سحب المنتج. اسكب مقدار جالونين (7,6 لتر) من مزيج طازج داخل الحاوية واسمح له بالتدفق داخل أسطوانة المجمدة. هذا الأمر يرغم ما تبقى من محلول التعقيم بالخروج. عند خروج مزيج بقوام كامل من فتحة الباب، أخفض صمام السحب.



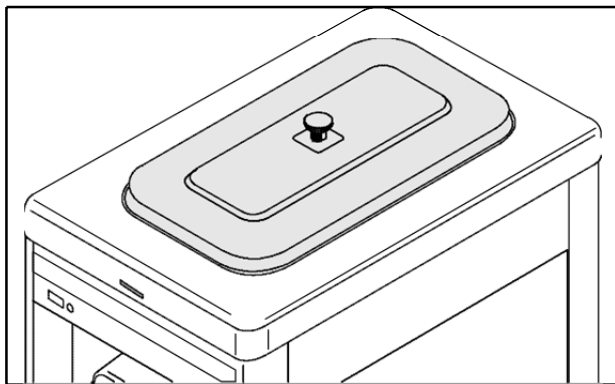
الشكل 23

الخطوة 1

املاً الحاوية بالمزيج. عندما يلامس مستوى المزيج مجس استشعار المستوى الموجود عند الجدار الخلفي للخزان، ينطفئ الضوء المؤشر على انخفاض المزيج MIX-LOW.

الخطوة 5

ضع غطاء خزان المزيج في مكانه.



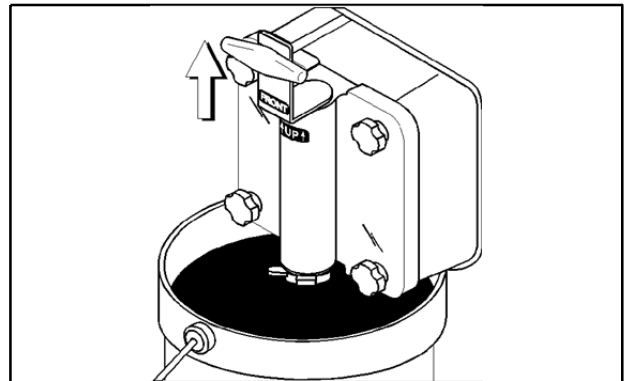
الشكل 24

كرر الخطوات من 1 إلى 5 عند الجانب الآخر للمجمدة ذات الموديل 772.

إجراءات نهاية الدوام

لتفكك الماكينة، تحتاج للأشياء التالية:

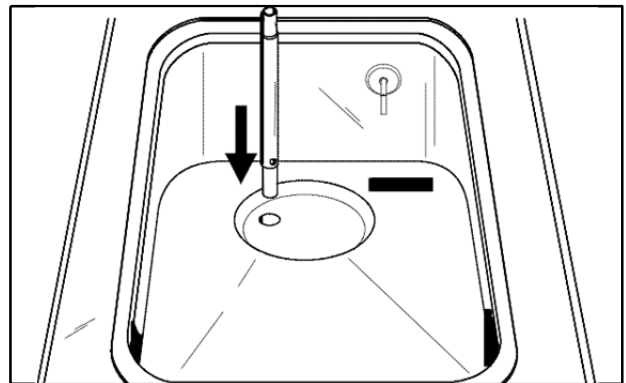
- دلو ي تنظيف وتعقيم.
- حاوية معقمة من الستانلس ستيل لاحتواء المنتج المعاد جمعه، مع غطاء.
- فراشي تنظيف (مزودة مع المجمدة).
- مواد منظفة.
- منشفة تستعمل مرة واحدة.



الشكل 21

الخطوة 2

عند توقف تدفق المزيج ضمن أسطوانة التجميد، ركب أنبوب تغذية المزيج ضمن ثقب مدخل المزيج.



الشكل 22

الخطوة 3

ضع ضابطة التحكم في وضعية الألي AUTO. وعند انتهاء دورة الماكينة، يكون المنتج عند درجة الحرارة المناسبة لتقديمه.

تصريف المنتج من اسطوانة التجميد

الخطوة 1

ضع مفتاح الطاقة في وضعية المطفأ OFF.

الخطوة 2

افصل غطاء خزان المزيغ، وحشوة الخزان، وأنبوب تغذية المزيغ. وخذ هذه الأشياء إلى المغسلة لتنظيفها.

الخطوة 3

إن سمحت التنظيمات الصحية المحلية بإعادة استخدام سائل المنتج المستخرج، ضع حاوية معقمة من الستانلس ستيل موافق عليها بموجب المؤسسة الصحية الوطنية (NSF) تحت فوهة الباب. ضع ضابط التحكم في وضعية الغسيل WASH وارفع ذراع سحب المنتج. عندما يتوقف المزيغ عن التدفق من فتحة الباب، أخفض مقبض صمام السحب ثم ضع ضابط التحكم في وضعية المطفأ OFF. ضع غطاء معقم على حاوية المزيغ المستخرج ثم ضعها غرفة التبريد في المثل.

(ملاحظة: لمزيد من المعلومات حول الاستخدام الصحيح للمزيغ المستخرج، يرجى مراجعة البند 5 في الصفحة 22).

ملاحظة: إن لم تسمح التنظيمات الصحية المحلية بإعادة استخدام سائل المنتج المستخرج فيجب التخلص من هذا السائل. اتبع التعليمات الواردة في الخطوة السابقة، باستثناء تصريف المنتج ضمن دلو المزيغ والتخلص منه بالشكل الصحيح. كرر هذه الخطوات لأسطوانة التجميد الثانية على الموديل 772.

اتبع قوانين الصحة المحلية دوماً.



الشطف

الخطوة 1

اسكب مقدار غالونين (7,6 لتر) من الماء البارد النظيف ضمن حاوية المزيغ. استخدم فرشاة الحاوية البيضاء وفرشي حاوية المزيغ ومجس مستوى المزيغ.

الخطوة 2

مع وضع دلو تحت فتحة الباب، ضع ضابط التحكم في وضعية الغسيل WASH وارفع ذراع سحب المنتج. صرف كل مياه الشطف من أسطوانة المجمدة. عندما يتوقف السائل عن التدفق من فتحة الباب، أخفض مقبض صمام السحب ثم ضع ضابط التحكم في وضعية المطفأ OFF.

كرر هذا الإجراء إلى حين تصبح المياه التي تسحب من أسطوانة المجمدة عديمة اللون.

كرر هذه الخطوات عند أسطوانة التجميد الثانية في الموديل رقم 772.

التنظيف

الخطوة 1

جهز دلواً يحتوي مزيغ من سائل تعقيم مرخص لغاية 100 جزء بالمليون (مثل: 2.5 جالون (9.5 لتر) من محلول Kay-5® أو 5 غالون (7.6 لتر) من محلول Stera-Sheen®. استخدم الماء الفاتر واتبع تعليمات الشركة الصانعة.

الخطوة 2

اسكب محلول التنظيف داخل الحاوية واسمح له بالتدفق داخل أسطوانة المجمدة.

الخطوة 3

أثناء كون المحلول يتدفق ضمن أسطوانة المجمدة، نظف بالفرشاة حاوية المزيغ وتقب مدخل المزيغ ومجس استشعار مستوى المزيغ.

الخطوة 4

ضع ضابط التحكم في وضعية الغسيل WASH. هذا الأمر يجعل محلول التنظيف يدور داخل الأسطوانة.

الخطوة 5

ضع دلواً فارغاً تحت فتحة الباب وارفع مقبض صمام سحب المنتج. استخرج كل ما تبقى من سائل التنظيف عندما يتوقف السائل عن التدفق من فتحة الباب، أخفض مقبض صمام السحب ثم ضع ضابط التحكم في وضعية المطفأ OFF.

كرر الخطوات من 1 إلى 5 عند أسطوانة التجميد الثانية في الموديل رقم 772.

التفكيك

ملاحظة: الفشل في فك الأجزاء وتنظيفها بالفرشاة والسماح لها بالجفاف في الهواء سوف يلحق الضرر بتلك الأجزاء.

الخطوة 1



تحقق أن يكون ضابط التحكم في وضعية المطفأ OFF لتجنب التعرض للأجزاء المتحركة.

الخطوة 2

افصل البراغي اليدوية، وباب المجمدة، والحشوة، والمحمل الأمامي، والخفاقة، وشفرات الكاشطة، وعمود الدوران من أسطوانة التجميد. خذ هذه الأجزاء إلى المغسلة لتنظيفهم.

الخطوة 3

افصل صينية التسرب الخلفية من اللوحة الأمامية.

ملاحظة: إن كانت هذه الصواني مملوءة بكميات كبيرة من المزيغ فهذا دليل على أن عازلات عمود المحرك أو الحلقات الدائرية المفرغة يجب تبديلها أو تزيينتها بشكل صحيح.

كرر هذه الخطوات عند أسطوانة التجميد الثانية في الموديل رقم 772.

الخطوة 4

افصل صينية التسرب الأمامية وحاجب التناثر.

التنظيف بالفرشاة

الخطوة 1

جهاز مغسلة بمزيج من سائل تنظيف مرخص (مثل: 2,5 غالون (9,5 لتر) من محلول Kay-5® أو 2 غالون (7,6 لتر) من محلول Stera-Sheen®). استخدم الماء الفاتر واتبع تعليمات الشركة الصانعة.

إن استخدمت محلول تنظيف غير Kay-5® أو Stera-Sheen® فتتحقق من حله بالماء كما هو مبين في تعليمات الشركة الصانعة. **هام:** اتبع التعليمات المبينة على اللصاقة. المحلول القوي يمكنه إلحاق الضرر بالأجزاء. والمحلول الخفيف لن يوفر القدر المناسب من التنظيف. تحقق أن تكون جميع الفرشاشي المزودة مع المجعدة متوفرة للتنظيف بالفرشاة.

الخطوة 2

افصل العازلات من عمود المحرك.

الخطوة 3

افصل القطع التالية من باب المجعدة:

- الحشوات
- المحامل الأمامية
- أغطية الزخرفة
- صمامات السحب.

افصل كل الحلقات الدائرية.

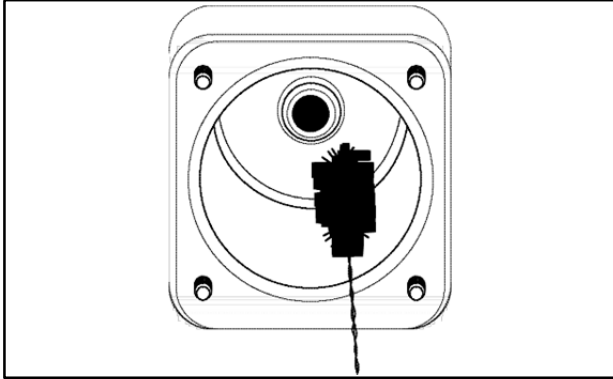
ملاحظة: لتفصل الحلقات الدائرية، استخدم منشفة نظيفة وحيدة الاستخدام لتمسك الحلقات الدائرية. طبق الضغط نحو الأعلى إلى حين تخرج الحلقة الدائرية من التجويف. وباليد الأخرى، ادفع أعلى الحلقة الدائرية نحو الأمام إلى حين تخرج خارج الأخدود ويسهل إزاحتها. إن كان هناك أكثر من حلقة دائرية واحدة، افصل الحلقة الخلفية أول الأمر. يسمح هذا الأمر للحلقة الدائرية بالانزلاق فوق الحلقات الدائرية الأمامية دون أن تسقط في التجويف المفتوح.

الخطوة 4

نظف بالفرشاة جميع الأجزاء المفككة باستخدام محلول التنظيف، وتحقق أن يتم إزاحة كل مواد التزبييت وأي مواد من المزيج. احرص على تنظيف نواة صمام سحب المنتج في أبواب المجعدة بالفرشاة. ضع الأجزاء المنظفة على سطح نظيف وجاف ليجفوا في الهواء خلال الليل.

الخطوة 5

عد إلى المجعدة ومعك كمية صغيرة من محلول التنظيف. بالاستعانة بالفرشاة السوداء، نظف المحامل الهيكلية الخلفية عند مؤخرة اسطوانات المجعدة.



الشكل 25

الخطوة 6

امسح كل الأسطح الخارجية للمجعدة.

أثناء التنظيف والتعقيم

- 6. في يوم مخصص من أيام الأسبوع، اسمح للمزيج أن ينخفض إلى أدنى مستوى ممكن وتخلص منه بعد انتهاء الدوام. هذا من شأنه أن يغير دورة استخدام السائل المعاد جمعه ويقلل من تراكم البكتيريا.

اتبع قوانين الصحة المحلية دوماً.



- 7. حضر محاليل التنظيف والتعقيم بشكل مناسب. اقرأ واتبع التعليمات بعناية. القدر الكبير من المحلول قد يضر بالأجزاء، والقدر القليل منه وبتركيز خفيف لن يؤدي عمله في تنظيف وتعقيم الأجزاء

مواعيد التنظيف والتعقيم تحكمها اللوائح التنظيمية المحلية ويجب مراعاتها بشكل دقيق. إن كانت الماكينة تحتوي وضعية الجاهزية **STANDBY** فيجب عدم استخدام هذه الميزة عوضاً عن إجراءات التنظيف والتعقيم الصحيحة وبالفترات المحددة من قبل هيئات الصحة المختصة. يجب التأكيد على قائمة التدقيق التالية أثناء عمليات التنظيف والتعقيم

- 8. يجب أن لا تزيد درجة حرارة المزيج في حاوية المزيج عن 40 درجة فهرنهايت (4.4 مئوية).

التنظيف والتعقيم يجب أن ينفذ يومياً.



فحوصات الصيانة النظامية

تحري الخلل لعدد خلايا البكتيريا:

- 1. دور شفرات الخفاقة لكي يتم استخدام الطرفين بشكل متساوي. هذا يساهم في وصل الشفرات بشكل ذاتي ويحافظ على كفاءة التجميد.

- 1. نظف وعقم الماكينة بأكملها بشكل منتظم، بما في ذلك التفكيك الكامل والتنظيف بالفرشاة.

- 2. بدل شفرات الكاشطة التي تحتوي على نتوءات أو بها ضرر أو المهترئة.

- 2. استخدم كل الفراشي المزودة مع الماكينة من أجل تنظيفها بشكل صحيح. صممت هذه الفراشي خصيصاً لتصل إلى ممرات المزيج.

- 3. قبل تركيب مجموعة الخفاقة، تحقق أن تكون شفرات الخفاقة مثبتة بإحكام فوق مسامير التثبيت.

- 3. استخدم الفرشاة البيضاء لتنظف أنبوب مدخل المزيج الذي يمتد من الأعلى إلى مؤخرة أسطوانة المجمدة.

- 4. افحص المحمل الخلفي المغلف لمعرفة ما إذا كان به أعراض تآكل (وجود تسرب زائد للمزيج في صينيات التسرب الخلفية) وتحقق أنه منظف بشكل جيد.

- 4. استخدم الفرشاة السوداء لتنظف بشكل جيد المحمل الخلفي المغلف عند مؤخرة اسطوانة التجميد. تحقق ان يكون هناك كمية وافرة من محلول التنظيف على الفرشاة.

- 5. بالاستعانة بمفك براغي ومنشفة قماشية، نظف المحمل المغلف الخلفي ومقرن استناده السداسي وأزح أي مواد تزييت ورواسب للمزيج عنه.

- 5. إن سمحت التنظيمات المحلية بإعادة استخدام سائل المنتج فتحقق أن يتم تخزين هذا السائل ضمن حاويات معقمة من الستانلس ستيل وموافق عليها من قبل مؤسسة الصحة الوطنية NSF وأن تكون مغطاة وأن يتم استخدام السائل في اليوم التالي. لا تضخ الماكينة باستخدام السائل المستخرج من اليوم السابق. وعند استخدام المزيج المجمع، أبعده الرغوة وتخلص منها، ثم امزج المزيج المجمع مع كمية من المزيج الطازج بنسبة 50/50 خلال التشغيل اليومي.

التخزين أثناء الشتاء

إن كان المحل سيغلق أثناء أشهر الشتاء فمن المهم أن يتم حماية المجمدة بواسطة اتباع التنبيهات الاحتياطية، خاصة إذا كان البناء قد يتعرض لظروف التجمد.

افصل المجمدة من مصدر الطاقة الرئيسي لمنع احتمال حدوث الضرر الكهربائي.

بالنسبة للمكينات المبردة بالماء، افصل أنابيب إمداد المياه. أرح الضغط عن النابض في صمام المياه. استخدم ضغط الهواء عند جانب المخرج لتطرد أي مياه باقية في المكثف. هذا مهم للغاية. عدم اتباع هذا الإجراء قد يؤدي إلى أضرار شديدة مكلفة لنظام التبريد.

يمكن لوكيل التوزيع المحلي المرخص من قبل شركة تايلور أن ينفذ خدمة الشتاء على ماكينتك.

لف الأجزاء القابلة للفصل من المجمدة مثل الخفاقة، والشفرات، وعمود الدوران، وباب المجمدة، ثم ضعهم في مكان جاف ومحمي. يمكن حماية الأجزاء المطاطية والحشوات بواسطة لفها بورق مقاوم للرطوبة. يجب تنظيف كل الأجزاء من بقايا المزيغ الجاف أو من تراكم مواد التزبييت التي تجذب اهتمام الفئران والحشرات الأخرى.

6. □ تخلص من الحلقات الدائرية والعازلات إن كانت مهترئة أو ممزقة أو رخوة وبدلها بأخرى جديدة.

7. □ اتبع كل تعليمات التزبييت المبينة في قسم "التجميع".

8. □ افحص المكثف أو المكثفات لمعرفة ما إذا كان بها تراكم للغبار أو الوبر. المكثفات الوسخة تخفف من كفاءة الماكينة ومن قدرتها. يجب تنظيف المكثفات شهرياً باستخدام فرشاة طرية. لا تستخدم مفكات براغي ولا أجسام معدنية لتنظف بين عنفات المكثف.

ملاحظة: بالنسبة للمكينات المزودة بمصافي هواء، يكون من الضروري تنظيف المصافي شهرياً.

9. □ وبالنسبة للمكينات المبردة بالماء، افحص أنابيب الماء لمعرفة ما غن كان هناك تسرب أو التواء. الالتواءات تحدث عند تحريك الماكينة نحو الأمام والخلف أثناء الصيانة. يجب أن يتم تبديل الأنابيب المهترئة والمتشققة من قبل أخصائي مؤهل من شركة تايلور.

صفحة المرجع	التصحيح	السبب المحتمل	المشكلة
16	أ. ركب الباب بشكل صحيح.	أ. باب المجمدة مركب رأساً على عقب.	1. المنتج لا يخرج من الماكينة حتى عند فتح صمام سحب المنتج ومع كون ضابط التحكم في وضعية الألي AUTO.
--	ب. اتصل بفني الصيانة لكي يضبط حرارة الخزان.	ب. هناك تراكم للمواد المجمدة في ثقب مدخل المزيج.	
13	ج. أعد تهيئة المجمدة.	ج. موتور الخفاقة في حالة إعادة التحضير.	
--	د. اتصل بفني الصيانة لكي يصحح دوران الخفاقة.	د. الخفاقة تدور بعكس حركة عقارب الساعة.	
17	هـ. يجب أن يكون مسند صمام السحب مثبت بشكل صحيح على ذراع السحب.	هـ. صمام سحب المنتج موصول بشكل خاطئ بذراع السحب.	
--	و. أعد تحضير الفاصل أو بدل الفيوز.	و. فاصل الدارة مطفأ أو أن الفيوز احترق.	
19	ز. املا الحاوية بالمزيج.	ز. هناك قدر غير كاف من المزيج في الخزان.	
14	أ. اضبط مقبض الحرارة إلى درجة أدفا.	أ. ضابط الحرارة موضوع عند درجة باردة.	2. المنتج بارد بشدة.
--	ب. صمام السحب يجب أن يكون مغلق بالكامل.	ب. صمام السحب غير مغلق بشكل كامل.	
14	أ. اضبط مقبض الحرارة إلى درجة أبرد.	أ. ضابط الحرارة موضوع عند درجة دافئة.	3. المنتج طري للغاية.
1	ب. وفر المسافة الكافية لتدفق الهواء حول المكثف.	ب. ليس هناك مسافة كافية للهواء حول الماكينة. (للمبردة بالهواء)	
27	ج. بدل شفرات الكاشطة بشكل منتظم.	ج. شفرات الكاشطة مهترئة.	
23	د. نظف بشكل منتظم.	د. المكثف وسخ.	
--	هـ. استخدم مزيج طازج فقط.	هـ. المزيج خارج انتهاء الصلاحية.	
--	و. اتصل بفني الصيانة لكي يصحح دوران الخفاقة مع حركة عقارب الساعة.	و. الخفاقة تدور بعكس حركة عقارب الساعة.	
23	ز. حدد مكان انقطاع الماء وصلحه.	ز. انقطاع الماء (للمبردة بالماء)	

صفحة المرجع	التصحيح	السبب المحتمل	المشكلة
--	ح. اسحب بعض المنتج لتسمح للمنتج الطازج بدخول أسطوانة التجميد	ح. المنتج تفكك بسبب زيادة الخفق.	3. المنتج طري للغاية. (تابع)
--	أ. اتصل بفني الصيانة لكي يضبط حرارة الخزان.	أ. درجة الحرارة غير مضبوطة.	4. المزيج في الحاوية شديد البرودة.
--	أ. اتصل بفني الصيانة لكي يضبط حرارة الخزان.	أ. درجة الحرارة غير مضبوطة.	5. المزيج في الحاوية دافئ
19	ب. ركب الغطاء في مكانه.	ب. غطاء الخزان ليس في مكانه.	
19	ج. ضع ضابط التحكم في وضعية الألي AUTO .	ج. ضابط التحكم في وضعية المطفاً OFF.	
--	د. المزيج المضاف إلى الخزان يجب أن يكون عند أدنى من 40 درجة فهرنهايت (4.4 درجة مئوية)	د. تم وضع مزيج دافئ في الخزان.	
--	أ. اتصل بفني الصيانة لتصحيح السبب وتبدل المكونات الضرورية. لا تزييت طرف عمود محرك الخفاقة.	أ. زوايا العمود أو المقرن أو كليهما دائرية (مهترئة) .	6. عمود المحرك عالق في مقرن صندوق الترس.
16	أ. الشفرات يجب أن تستقر فوق المسامير على الخفاقة. اتصل بفني الصيانة ليصلح تجميعة الخفاقة.	أ. شفرات الكاشطة غير مركبة على مسامير الخفاقة. المسامير في الخفاقة مكسورة.	7. جدران أسطوانة التجميد مخرشة.
--	ب. اتصل بفني الصيانة لتصليح أو تبديل الخفاقة ولتصحيح سبب قلة تواجد المزيج في أسطوانة التجميد.	ب. تجميعة الخفاقة محنية.	
16	ج. ركب أو بدل المحمل الأمامي.	ج. المحمل الأمامي مهترئ أو مفقود.	
27	أ. بدل بشكل منتظم	أ. عازل عمود المحرك مهترئ أو مفقود.	8. هناك تسرب زائد ضمن الصينية الخلفية.
15	ب. زيت العمود بشكل صحيح	ب. تزييت غير مناسب لعازل العمود.	
--	ج. اتصل بفني الصيانة لتبديل المحمل الخلفي.	ج. المحمل الخلفي المغلف مهترئ.	

صفحة المرجع	التصحيح	السبب المحتمل	المشكلة
--	د. اتصل بفني الصيانة للتصحيح.	د. عمود المحرك يعمل نحو الأمام.	8. هناك تسرب زائد ضمن الصينية الخلفية. (تابع)
15	هـ. ركب بشكل صحيح.	هـ. العازل مركب بشكل مقلوب على عمود المحرك.	
--	و. استخدم مواد التزييت الصحيحة (مثل مواد تزييت من إنتاج تابلور).	و. تم استخدام مواد تزييت غير مناسبة (مثل الزيت البترولي).	
27	أ. بدل بشكل منتظم	أ. حلقات دائرية على صمام السحب مهترئة أو مفقودة.	9. هناك تسرب زائد من فتحة الباب.
16	ب. زيت بشكل صحيح.	ب. تزييت غير كاف على حلقات صمام السحب.	
--	ج. استخدم مواد التزييت المناسبة (مثل مواد تزييت تابلور)	ج. تم استخدام مواد تزييت غير مناسبة (مثل الزيت البترولي).	
--	أ. أوصل الشريط في المأخذ بالحائط.	أ. الماكينة غير موصولة بالتيار.	10. المجمدة لا تعمل عند كون ضابط التحكم في وضعية الألي AUTO.
--	ب. أعد تهيئة فاصل الدارة أو بدل الصاهر المحترق.	ب. فاصل الدارة منشط أو الفيوز محترق.	
13	ج. أعد تهيئة المجمدة.	ج. موتور الخفاقة في حالة إعادة التحضير.	
27	أ. بدل بشكل منتظم.	أ. شفرات الكاشطة مهترئة.	11. المزيج لا يتوسع بشكل كبير
19	ب. ركب في ثقب مدخل المزيج.	ب. تجميع تغذية المزيج غير مركبة.	
--	ج. اسحب بعض المنتج لتسمح للمنتج الطازج بدخول أسطوانة التجميد	ج. المنتج تفكك بسبب زيادة الخفق.	
--	أ. اتصل بفني الصيانة لتبديل المسامير.	أ. مسامير تثبيت المجمدة متضررة.	12. باب المجمدة غير ثابت.
--	ب. بدل البراغي اليدوية	ب. البراغي اليدوية متضررة.	
--	ج. بدل الباب	ج. هناك ثقب متوسعة في باب المجمدة.	
16	د. اربط البراغي اليدوية بشكل متساوي بنمط متقاطع.	د. البراغي اليدوية غير مربوطة بإحكام.	
--	هـ. اتصل بفني الصيانة للتصحيح.	هـ. تجميع الخفاقة تحتك بمؤخرة الباب.	

وصف القطعة	كل 3 أشهر	كل 4 أشهر	كل 6 أشهر	مرة كل سنة
شفرات الكاشطة		X		
عازل عمود المحرك	X			
الحلقة الدائرية لعمود المحرك	X			
حشوة باب المجمدة	X			
المحمل الأمامي	X			
الحلقات الدائرية لصمام السحب	X			
شفرة بيضاء ذات أسلاك 3 بوصة × 7 بوصة				
شفرة بيضاء ذات أسلاك 9/16 بوصة × 38 بوصة				حد أدنى افحصها وبدلها عند الضرورة
شفرة بيضاء ذات أسلاك 1.5 بوصة × 2 بوصة				حد أدنى افحصها وبدلها عند الضرورة
شفرة سوداء ذات أسلاك 1 بوصة × 2 بوصة				حد أدنى افحصها وبدلها عند الضرورة
فرشاة ذات نهاية مزدوجة.				حد أدنى افحصها وبدلها عند الضرورة

الكفالة المحدودة لشركة تايلور على المجمدات

يسر شركة تايلور أن تقدم كفالة محدودة على معدات التجميد الجديدة من إنتاج تايلور والمتوفرة من شركة تايلور والمسوقة عادة ("المنتجات") إلى المشتري الأصلي فقط.

كفالة محدودة

تكفل شركة تايلور المنتج ضد الفشل بسبب عيوب في المواد أو التصنيع ضمن ظروف الاستخدام العادي على النحو التالي: تبدأ جميع فترات الكفالة بناء على التاريخ الأصلي لتركيب المنتج. إن فشل جزء بسبب عيوب أثناء فترة صلاحية الكفالة، فسوف تقوم شركة تايلور عبر موزع أو كيل خدمة مرخص بتوفير جزء جديد أو معاد تجديده، حسب خيار شركة تايلور مقابل الجزء الفاشل بدون أي تكلفة. باستثناء ما ينص عليه خلافًا لذلك، تكون هذه الالتزامات الحصرية من قبل شركة تايلور تجاه هذه الكفالة المحدودة في حال فشل المنتج. الكفالة المحدودة تخضع لكل الشروط والأحكام والقيود والاستثناءات المذكورة أدناه وعلى الجهة المقابلة لهذه الوثيقة (إن وجدت).

المنتج	الجزء	مدة الكفالة المحدودة
الآيس كريم الطري	تجميعية الهيكل المعزولة	خمس (5) سنوات
لبن الزبادي المجمد	ضاغط التبريد (باستثناء صمام الخدمة)	خمس (5) سنوات
شراب الحلوى المجمدة	موتورات الخفاقة	سنتين (2)
عصير الفواكه المثلج	ترس مقود الخفاقة	سنتين (2)
مرطبات مثلجة	لوحات الدارة المطبوعة وضوابط Softech التي تبدأ بالرقم المتسلسل H8024200	سنتين (2)
حلولي بكميات كبيرة	الأجزاء التي لم تذكر في هذا الجدول أو المستثناءة أدناه	سنة (1) واحدة

شروط الكفالة المحدودة

- 1- إن تعذر التحقق من التاريخ الأصلي لتركيب المنتج فإن فترة الكفالة المحدودة تبدأ بعد تسعين (90) يوماً من تاريخ تصنيع المنتج (كما هو مبين على الرقم المتسلسل للمنتج). قد يلزم تقديم إثبات بتاريخ الشراء عند وقت الخدمة.
- 2- تعتبر هذه الكفالة المحدودة صالحة فقط إذا تم تركيب المنتج وتم أداء كل عمليات الصيانة عليه من قبل وكيل توزيع مرخص من شركة تايلور أو وكيل خدمة، وإذا تم استخدام أجزاء جديدة أصلية من إنتاج شركة تايلور.
- 3- يجب أن يتم تركيب المنتج واستخدامه والعناية به وصيانته ضمن الظروف العادية وبحسب كل التعليمات المبنية في دليل المشغل من إنتاج شركة تايلور.
- 4- يتعين إعادة الأجزاء التي بها خلل إلى وكيل التوزيع المرخص من شركة تايلور أو إلى وكالة الخدمة من أجل الحصول على تعويض.
- 5- استخدام أي سائل تبريد غير ذلك المحدد على بطاقة بيانات المنتج يجعل الكفالة المحدودة باطلة

استثناءات الكفالة المحدودة

لا تشمل هذه الكفالة المحدودة ما يلي:

- 1- أجور العمل أو غيرها من التكاليف التي يتحملها المستخدم لقاء تشخيص أو فصل أو تركيب أو شحن أو خدمة أو معالجة الأجزاء التالفة وقطع الغيار أو المنتجات الجديدة.
- 2- الصيانة العادية والتنظيف والتشحيم كما هو مبين في دليل المالك، بما في ذلك تنظيف المكثفات.
- 3- تبديل الأجزاء المهترئة المعينة على أنها من الفئة "000" في دليل المشغل.

- 4- الخراطيم الخارجية، ومستلزمات التيار الكهربائي، وأسلاك تأريض الماكينة.
- 5- الأجزاء التي لم تزودها شركة تايلور أو تقوم بتصميمها، ولا الأضرار الناتجة عن استخدامها.
- 6- رحلات الرجوع أو وقت الانتظار المطلوب بسبب منع فني الخدمة عن أداء عمله ضمن فترة الكفالة لدى وصوله.
- 7- الفشل أو الضرر الناتج عن سوء التركيب أو سوء الاستخدام أو سوء التطبيق، أو بسبب الخدمة الغير صحيحة، أو التعديل الغير مصرح أو التشغيل الغير مناسب بما يتناقض مع ما ورد في دليل المشغل، بما في ذلك وليس حصراً سوء التجميع أو أساليب التنظيف أو الأدوات أو مستلزمات التنظيف المناسبة.
- 8- الفشل أو الضرر أو التصليحات بسبب السرقة أو التخريب أو الرياح أو الأمطار أو الفيضانات أو المياه المرتفعة أو البرق أو الزلزال أو أي كارثة طبيعية أخرى، أو الحرائق، أو البيئة المخرشة، أو بسبب الحشرات والقوارض، أو بسبب إصابة أخرى أو حادث أو ظرف يفوق عن السيطرة المعقولة من قبل شركة تايلور، أو تشغيل الماكينة ضمن ظروف أعلى أو أدنى من المواصفات الكهربائية أو المائية المبينة على المنتج، أو بسبب المكونات التي يتم تصليحها أو تعديلها بأي شكل من الأشكال وتحسبه الشركة الصانعة على أنه يضر على أداء أو معدل تأكل الأجزاء.
- 9- أي منتج يتم شراؤه عبر الانترنت
- 10- الفشل في التشغيل بسبب ظروف الفلطية، أو الصاهرات المحروقة، أو فاصلات الدارة المقطوعة، أو الأضرار بسبب انقطاع التيار الكهربائي أو قلة التيار القادم.
- 11- تكاليف الكهرباء أو الوقود، أو زيادة في تكاليف الكهرباء أو الوقود لأي سبب كان.
- 12- الأضرار الناتجة عن استخدام أي سائل تبريد غير ذلك المحدد على بطاقة بيانات المنتج يجعل الكفالة المحدودة باطلة
- 13- أي تكاليف لتبديل أو إعادة تعبئة أو التخلص من سائل التبريد، بما في ذلك كلفة سائل التبريد نفسه.
- 14- أي أضرار خاصة، أو تبعية أو غير مباشرة للممتلكات أو الأضرار التجارية مهما كان نوعها. لا تسمح بعض السلطات القضائية استثناء الأضرار العرضية أو التبعية، وبهذا فقد لا ينطبق هذا القيد عليك.

تمنحك هذه الكفالة المحدودة حقوقاً قانونية محددة، وقد يكون أمامك أيضاً حقوق أخرى تختلف من سلطة قضائية إلى سلطة أخرى.

قيود الكفالة

تعد هذه الكفالة المحدودة حصرية وتحل محل كل الكفالات الأخرى والشروط أو سبل الانتصاف الأخرى بموجب القانون، بما في ذلك أي كفالات أو شروط ضمنية من ناحية تسويق المنتج أو ملائمتها لغرض محدد. سبل الانتصاف الوحيدة للمالك الأصلي فيما يتعلق بأي منتجات تنحصر في تصليح أو تبديل المكونات التالفة بموجب شروط هذه الكفالة. جميع الحقوق مقابل الأضرار التبعية أو العرضية (بما في ذلك مطالب التعويض لقاء خسرن المبيعات، أو الأرباح أو المنتج أو الأضرار بالممتلكات أو تكاليف الخدمة) تعتبر مستثناة بشكل صريح. الكفالات الصريحة المقدمة في هذه الكفالة المحدودة يجب أن لا يتم تعديلها أو توسيعها أو تغييرها من قبل أي موزع أو وكيل أو أي شخص آخر لأي غرض كان.

سبل الانتصاف القانونية

يجب على المالك أن يخطر شركة تايلور كتابة، بموجب رسالة مسجلة أو معتمدة ترسل إلى العنوان التالي، بما يتعلق بأي عيوب أو شكوى في المنتج، وأن يبين العيب أو الشكوى والطلب الخاص لتصليح أو تبديل أو أي تصحيحات أخرى للمنتج الذي هو ضمن الكفالة، وأن يتم إرسال هذه الرسالة في غضون ثلاثين (30) يوماً قبل اللجوء إلى أي سبل انتصاف قانونية.

Taylor Company
750 N. Blackhawk Blvd.
Rockton, IL 61072

الكفالة المحدودة لشركة تايلور على الأجزاء الأصلية من إنتاج شركة تايلور

يسر شركة تايلور أن تقدم كفالة محدودة على قطع غيار جديدة أصلية من إنتاج تايلور والمتوفرة من شركة تايلور والمسوقة عادة ("المنتجات") إلى المشتري الأصلي فقط.

كفالة محدودة

تكفل شركة تايلور الأجزاء ضد الفشل بسبب عيوب في المواد أو التصنيع ضمن ظروف الاستخدام العادي على النحو التالي: تبدأ كل فترات الكفالة من تاريخ التركيب الأصلي للجزء ضمن ماكينة تايلور. إن فشل جزء بسبب عيوب أثناء فترة صلاحية الكفالة، فسوف تقوم شركة تايلور عبر موزع أو كيل خدمة مرخص بتوفير جزء جديد أو معاد تجديده، حسب خيار شركة تايلور مقابل الجزء الفاشل بدون أي تكلفة. باستثناء ما ينص عليه خلافاً لذلك، تكون هذه الالتزامات الحصرية من قبل شركة تايلور تجاه هذه الكفالة المحدودة في حال فشل الجزء. الكفالة المحدودة تخضع لكل الشروط والأحكام والقيود والاستثناءات المذكورة أدناه وعلى الجهة المقابلة لهذه الوثيقة (إن وجدت).

رمز فئة كفالة الأجزاء أو الأجزاء	مدة الكفالة المحدودة
الأجزاء من التصنيف 103 ¹	ثلاثة (3) أشهر
الأجزاء من التصنيف 212 ²	اثني عشر (12) شهر
الأجزاء من التصنيف 512	اثني عشر (12) شهر
الأجزاء من التصنيف 000	لا يوجد كفالة
جزء رقم 072454 (الموتور 24 فولت تيار متواصل للمكينات *C832/*C842)	أربع (4) سنوات

شروط الكفالة المحدودة

- 1- إن تعذر التحقق من تاريخ التركيب الأصلي للجزء فقد يلزم تقديم إثبات يبين تاريخ الشراء عند وقت تقديم الخدمة.
- 2- هذه الكفالة المحدودة صالحة فقط إذا كان الجزء مركب وكان كل عمليات الخدمة المتصلة بالجزء منقذة من قبل موزع معتمد من قبل شركة تايلور أو وكالة خدمة معتمدة.
- 3- الكفالة المحدودة تنطبق فقط على الأجزاء التي لا تزال قيد الاستخدام من قبل المالك الأصلي في مكان التركيب الأصلي للماكينة ضمن ماكينة التركيب الأصلية.
- 4- يجب أن يتم تركيب المنتج واستخدامه والعناية به وصيانته ضمن الظروف العادية وبحسب كل التعليمات المبنية في دليل المشغل من إنتاج شركة تايلور.
- 5- يتعين إعادة الأجزاء التي بها خلل إلى وكيل التوزيع المرخص من شركة تايلور أو إلى وكالة الخدمة من أجل الحصول على تعويض.
- 6- ليس الهدف من هذه الكفالة تقصير مدة أي كفالة أخرى تقدم بموجب كفالة منفصلة من قبل شركة تايلور على المجمدة أو معدات الشواء.
- 7- استخدام أي سائل تبريد غير ذلك المحدد على بطاقة بيانات الماكينة التي يتم تركيب الجزء عليها يجعل الكفالة المحدودة باطلة

1,2 باستثناء أن الجزء رقم 032129SER2 (ضاغط هواء، 230 فولت سيرفو) والجزء رقم 075506SER1 (ضاغط هواء 115 فولت 60 هرتز) يكون لهما كفالة مدتها اثني عشر (12) شهر عند استخدامهم في معدات تجميع من إنتاج تايلور وكفالة مدتها سنتين عند استخدامهم في معدات شواء تايلور.

استثناءات الكفالة المحدودة

لا تشمل هذه الكفالة المحدودة ما يلي:

- 1- أجور العمل أو غيرها من التكاليف التي يتحملها المستخدم لقاء تشخيص أو فصل أو تركيب أو شحن أو خدمة أو معالجة الأجزاء التالفة وقطع الغيار أو الأجزاء الجديدة.
- 2- الصيانة العادية والتنظيف والتشحيم كما هو مبين في دليل المالك، بما في ذلك تنظيف المكثفات أو تراكم الفحم والشحم.
- 3- الخدمة المطلوبة، سواء كانت للتنظيف أو التصليح العام، من أجل إعادة تجمعات سطح الطبخ، بما في ذلك الصواني العليا والسفلى، إلى وضعية التشغيل الأصلية من أجل الحصول على طهي صحيح أو للسماح بالتجميع الصحيح لصفائح ومشابك الطبخ بسبب تراكم الشحم على أسطح الطهي، بما في ذلك وليس حصراً الملفاف واللوحه والجوانب والغطاء العلوي.
- 4- استبدال أسطح الطبخ، بما في ذلك الملفاف والصواني العليا والسفلى، بسبب التآكل أو التشقق (أو في حالة الصينية العليا، بسبب اهتراء مواد التغليف)، نتيجة للضرر الحاصل من اصطدام الملاعق أو أواني الطبخ الصغيرة المستخدمة أثناء عملية الطبخ أو بسبب استخدام المنظفات أو مواد التنظيف أو عملية التنظيف التي لا تفوضها شركة تابلور.
- 5- استبدال الأجزاء المتآكلة المعينة على أنها من الفئة 000 ضمن دليل المشغل، بالإضافة إلى أي صفائح تحرير ومشابك لتجمعية الصفيحة العليا للمنتج.
- 6- الخراطيم الخارجية، ومستلزمات التيار الكهربائي، وأسلاك تاريض الماكينة.
- 7- الأجزاء التي لم تزودها شركة تابلور أو تقوم بتصميمها، ولا الأضرار الناتجة عن استخدامها.
- 8- رحلات الرجوع أو وقت الانتظار المطلوب بسبب منع فني الخدمة عن أداء عمله ضمن فترة الكفالة لدى وصوله.
- 9- الفشل أو الضرر الناتج عن سوء التركيب أو سوء الاستخدام أو سوء التطبيق، أو بسبب الخدمة الغير صحيحة، أو التعديل الغير مصرح أو التشغيل الغير مناسب بما يتناقض مع ما ورد في دليل المشغل، بما في ذلك وليس حصراً سوء التجميع أو أساليب التنظيف أو الأدوات أو مستلزمات التنظيف المناسبة.
- 10- الفشل أو الضرر أو التصليحات بسبب السرقة أو التخريب أو الرياح أو الأمطار أو الفيضانات أو المياه المرتفعة أو البرق أو الزلزال أو أي كارثة طبيعية أخرى، أو الحرائق، أو البيئة المخرشة، أو بسبب الحشرات والقوارض، أو بسبب إصابة أخرى أو حادث أو ظرف يفوق عن السيطرة المعقولة من قبل شركة تابلور، أو تشغيل الماكينة ضمن ظروف أعلى أو أدنى من المواصفات الكهربائية أو الغاز أو إمداد المياه المبين على المنتج الذي يتم تركيب الجزء عليه، أو بسبب المكونات التي يتم تصليحها أو تعديلها بأي شكل من الأشكال وتحسبه الشركة الصانعة على أنه يضر على أداء أو معدل تآكل الأجزاء.
- 11- أي جزء يتم شراؤه عبر الانترنت
- 12- الفشل في التشغيل بسبب ظروف الفلطية، أو الصاهرات المحروقة، أو فاصلات الدارة المقطوعة، أو الأضرار بسبب انقطاع التيار الكهربائي أو قلة التيار القادم.
- 13- تكاليف الكهرباء أو الغاز أو الوقود الأخرى، أو زيادة في تكليف الكهرباء أو الوقود لأي سبب كان.
- 14- الأضرار الناتجة عن استخدام أي سائل تبريد غير ذلك المحدد على بطاقة بيانات الماكينة التي يتم تركيب الجزء عليها يجعل الكفالة المحدودة باطلة
- 15- أي تكاليف لتبديل أو إعادة تعبئة أو التخلص من سائل التبريد، بما في ذلك كلفة سائل التبريد نفسه.
- 16- أي أضرار خاصة، أو تبعية أو غير مباشرة للممتلكات أو الأضرار التجارية مهما كان نوعها. لا تسمح بعض السلطات القضائية استثناء الأضرار العرضية أو التبعية، وبهذا فقد لا ينطبق هذا القيد عليك.

تمنحك هذه الكفالة المحدودة حقوقاً قانونية محددة، وقد يكون أمامك أيضاً حقوق أخرى تختلف من سلطة قضائية إلى سلطة أخرى.

قيود الكفالة

تعد هذه الكفالة المحدودة حصرية وتحل محل كل الكفالات الأخرى والشروط أو سبل الانتصاف الأخرى بموجب القانون، بما في ذلك أي كفالات أو شروط ضمنية من ناحية تسويق المنتج أو ملائمة لغرض محدد. سبل الانتصاف الوحيدة للمالك الأصلي فيما يتعلق بأي منتجات تنحصر في تصليح أو تبديل الأجزاء التالفة بموجب شروط هذه الكفالة. جميع الحقوق مقابل الأضرار التبعية أو العرضية (بما في ذلك مطالب التعويض لقاء خسران المبيعات، أو الأرباح أو المنتج أو الضرر بالممتلكات أو تكاليف الخدمة) تعتبر مستثناة بشكل صريح. الكفالات الصريحة المقدمة في هذه الكفالة المحدودة يجب أن لا يتم تعديلها أو توسيعها أو تغييرها من قبل أي موزع أو وكيل أو أي شخص آخر لأي غرض كان.

سبل الانتصاف القانونية

يجب على المالك أن يخطر شركة تايلور كتابة، بموجب رسالة مسجلة أو معتمدة ترسل إلى العنوان التالي، بما يتعلق بأي عيوب أو شكوى في المنتج، وأن يبين العيب أو الشكوى والطلب الخاص لتصليح أو تبديل أو أي تصحيحات أخرى للمنتج الذي هو ضمن الكفالة، وأن يتم إرسال هذه الرسالة في غضون ثلاثين (30) يوماً قبل اللجوء إلى أي سبل انتصاف قانونية.

Taylor Company
750 N. Blackhawk Blvd.
Rockton, IL 61072