

# دليل المشغل



أجهزة الشواء ذات رفع أوتوماتيكي  
للموديلات 810، 812، 820، 822، 828

نسخة مترجمة عن التعليمات الأصلية

073523ARM

(تاريخ النشر الأصلي) 9/15/10

(تاريخ التحديث) 4/21/14

يرجى تعبئة هذه الصفحة من أجل استخدامها كدليل مرجعي سريع عند طلب الخدمة:

موزع شركة تايلور: \_\_\_\_\_  
العنوان: \_\_\_\_\_  
الهاتف: \_\_\_\_\_  
الخدمة: \_\_\_\_\_  
الأجزاء: \_\_\_\_\_  
تاريخ التركيب: \_\_\_\_\_

المعلومات الموجودة على بطاقة البيانات:

رقم الموديل: \_\_\_\_\_  
الرقم المتسلسل: \_\_\_\_\_  
المواصفات الكهربائية: الفولتية \_\_\_\_\_ التردد \_\_\_\_\_  
الطور \_\_\_\_\_  
السعة القصوى للفيوز: \_\_\_\_\_ أمبير  
الاستطاعة الدنيا للأسلاك: \_\_\_\_\_ أمبير  
رقم القطعة: \_\_\_\_\_

جميع الحقوق محفوظة، 2010 لصالح شركة Taylor Company ©

073523ARM

أي إعادة نشر أو توزيع غير مرخص من قبل أي شخص لكل أو جزء من هذا الدليل قد يعد اختراقاً لقانون حماية الملكية في الولايات المتحدة الأمريكية وفي دول أخرى، وقد يؤدي إلى فرض غرامات مالية تصل لغاية 250,000 دولار أمريكي (بموجب المادة 504 من القانون الأمريكي 17) ويعتبر تعدي على حقوق الملكية، كما أنه قد يتسبب في عقوبات مدنية وجنائية إضافية. جميع الحقوق محفوظة.



Taylor Company  
750 N. Blackhawk Blvd.  
Rockton, IL 61072

# جدول المحتويات

1	.....	معلومات إلى المسؤول عن التركيب	القسم 1
1	.....	سلامة المسؤول عن التركيب	
1	.....	تحضير الموقع	
1	.....	الوصلات الكهربائية	
2	.....	التركيب	
2	.....	تركيب مجموعة الكابلات/الموصلات الكهربائية	
2	.....	تخصيص المساحات والتهوية حول الوحدة	
2	.....	حاوية التخلص من الدهون	
3	.....	إلى المشغل	القسم 2
4	.....	السلامة	القسم 3
6	.....	تعريف القطع التشغيلية	القسم 4
6	.....	عرض لأجزاء موديل C810	
7	.....	عرض لأجزاء موديلي L810 / G810	
8	.....	عرض لأجزاء موديل C812	
9	.....	عرض لأجزاء موديل L812	
10	.....	عرض لأجزاء موديل C820	
11	.....	عرض لأجزاء موديلي L820 / G820	
12	.....	عرض لأجزاء موديل C822	
13	.....	عرض لأجزاء موديل L822	
14	.....	عرض لأجزاء موديلي L828 / G828	
15	.....	الملحقات	
16	.....	معلومات مهمة: إلى المشغل	القسم 5

## جدول المحتويات-الصفحة 2

17	إجراءات التشغيل	القسم 6
17	إجراءات بدء التشغيل اليومي	
23	حزن معلومات القائمة في وحدة التخزين USB	
24	تحميل معلومات القائمة من وحدة التخزين USB	
27	إجراءات التشغيل	
29	أجراءات التنظيف اليومي	
38	دليل تحري الخلل	القسم 7
42	الكفالة المحدودة على الماكينة	القسم 8
45	الكفالة المحدودة على الأجزاء	القسم 9

ملاحظة: الأستمرار بعمليات البحوث تساهم بشكل منتظم في تحسين المنتجات، ولذلك فإن المعلومات الواردة في هذا الدليل عرضة للتغيير بدون إشعار مسبق.

ملاحظة: التعليمات الأصلية الصادرة من المصنع أو النسخ المترجمة بترخيص، هي فقط التي تعتبر مجموعة التعليمات الأصلية.


جميع الحقوق محفوظة، 2010 (النشر الأصلي) لصالح شركة Taylor Company ©  
(تم التحديث بتاريخ أبريل، 2014)

073523ARM

أي إعادة نشر أو توزيع غير مرخص به ، من قبل أي شخص لكل أو جزء من هذا الدليل يعد اختراقاً لقانون حماية الملكية في الولايات المتحدة الأمريكية وفي دول أخرى، وقد يؤدي إلى فرض غرامات مالية تصل لغاية 250,000 دولار أمريكي (بموجب المادة 504 من القانون الأمريكي 17) بسبب التعدي على حقوق الملكية، كما أنه قد يتسبب في عقوبات مدنية وجنائية إضافية. جميع الحقوق محفوظة.



Taylor Company  
750 N. Blackhawk Blvd.  
Rockton, IL 61072

 قد تحتوي هذه الماكينة على حواف حادة يمكنها أن تسبب الإصابات الخطيرة.

### تحضير الموقع

قم بمعاينة المنطقة التي سوف يتم تركيب الماكينة عليها قبل البدء بعملية تركيب الوحدات. تأكد من عدم وجود أي خطر عند استخدام هذه الماكينة من قبل المستخدمين.

### الوصلات الكهربائية

تم تزويد المشواة مع واحد أو أكثر من موصلات الكهرباء. تحقق من بطاقة البيانات الخاصة بالفولتية، التردد، الطور والمواصفات الكهربائية. راجع المخطط الخاص لربط الأسلاك الكهربائية بصورة صحيحة، المزود داخل الباب الواقي للوحة التحكم في مقدمة المشواة. تقع نقاط موصلات الطاقة الكهربائية خلف خط الوصول للغطاء في الجزء الأمامي المشواة.

في الولايات المتحدة الأمريكية، يتم تركيب هذه الماكينة بموجب المواصفات الوطنية للتركيبات الكهربائية، والمعهد الأمريكي للمعايير الوطنية والمنظمة الوطنية لمنع حدوث الحريق (NEC), ANSI/NFPA 70-1987. الغرض من قانون المواصفات الوطنية للتركيبات الكهربائية NEC، هو لحماية الأفراد والمعدات من المخاطر التي قد تنجم من استخدام الكهرباء. تحتوي هذه اللوائح الشروط الضرورية للسلامة. وعليه، فإن الامتثال لذلك والقيام بأعمال الصيانة المناسبة سينتج عنه تركيب صحيح خالي من الأخطار!

في كافة بلدان العالم، يجب أن يتم تركيب هذه الماكينة بما يتماشى مع القوانين المحلية النافذة. يرجى مراجعة السلطات المحلية.

حجم الأسلاك الكهربائية والدائرة الفرعية لزيادة حمولة التيار يجب اختياره وفقاً للبيانات المدونة في البطاقة وبما يتماشى مع CEC جزء 1 من عام 2006، قسم 100-14.

اتبع التنظيمات الكهربائية المحلية!



تم إدراج المعلومات التالية في هذا الدليل كتوجيهات تنظيمية ولأغراض السلامة. لمعلومات مفصلة حول التركيب، يرجى مراجعة بطاقة قائمة التدقيق لعملية التركيب.

### سلامة المسؤول عن التركيب



في كافة بلدان العالم، يجب أن يتم تركيب هذه الماكينة بما يتماشى مع القوانين المحلية النافذة. يرجى الاتصال بالسلطات المحلية إن كان لديك أي أسئلة.

يجب توخي الحذر والتأكد من إتباع كافة إجراءات السلامة الأساسية أثناء عملية التركيب والصيانة المتعلقة بتركيب أو صيانة أي من منتجات شركة تايلور.

- يجب أن يتم تركيب وصيانة هذه الماكينة فقط من قبل شخص مرخص من شركة تايلور.
- يجب على موظف الصيانة المرخص تطبيق معايير السلامة المهنية رقم 29CFR1910.147 أو اللوائح النافذة للمنطقة المحلية حول إجراءات قفل وتعليم الأجزاء قبل البدء بعملية الصيانة أو التركيب.
- يجب على موظف الخدمة المرخص أن يتحقق من وجود معدات الوقاية الشخصية عند الحاجة لاستخدامها أثناء عملية التركيب والخدمة.
- يجب على موظف الخدمة المرخص أن يخلع الحلي والمجوهرات المعدنية والخواتم والساعات قبل العمل على المعدات الكهربائية.



كما يجب أن يتم فصل مأخذ التيار الرئيسي للمجمدة قبل أداء أي تصليحات. عدم اتباع هذه التعليمات قد يتسبب بالأذى الشخصي أو الموت نتيجة للصعقة الكهربائية أو من أخطار الأجزاء المتحركة، كما أنه قد يتسبب بضعف أداء الماكينة أو إلحاق الضرر بها.

ملاحظة: يجب أن تنفذ كل عمليات التصليح والصيانة من قبل شخص مرخص من قبل شركة تايلور. السلطات المحلية.

## التركيب

صممت هذه الماكينة للاستخدام الداخلي فقط.



تنبيه: يجب توصيل هذه الماكينة بالأرضي بشكل صحيح! عدم القيام بذلك، قد يؤدي إلى الأذى الشخصي الخطير من الصعقة الكهربائية!

لا تقم بتركيب الماكينة في مكان يتم فيه استخدام خراطيم المياه لتنظيف الماكينة أو لشطفها. عدم مراعاة هذه التعليمات قد يتسبب في حدوث صعقة كهربائية.



يجب وضع هذه المشواة فوق سطح مستوي. عدم الامتثال لهذه التعليمات قد يؤدي إلى الإصابات الشخصية أو الضرر بالماكينة.



## تركيب مجموعة الكابلات/الموصلات الكهربائية

إذا كانت الوحدة سيتم تثبيتها بشكل دائم، فيجب ربط مجموعة الموصلات الكهربائية. يجب أن يتم استخدام الموصلات المرنة عند تركيب الأجهزة.

## تخصيص المساحات والتهوية حول الوحدة

لضمان التشغيل السليم لهذا الجهاز، يجب أن يتم تركيبه بطريقة تجعل من السهل إزالة المواد المتخلفة من عملية الاحتراق وبشكل سليم.



بعد عملية الإعداد، لاتضع أي جسم على الجزء الاعلى من المشواة. عدم مراعاة هذه التعليمات قد يتسبب في حدوث صعقة كهربائية.

## حاوية التخلص من الدهون والمواد الزيتية

إذا لم تكن المشواة مجهزة من المصنع بحاوية للتخلص من الدهون، فيجب على المتجر توفير حاويات مناسبة تستخدم للتخلص من مخلفات الدهون وفقاً للمتطلبات القياسية NSF.

تم تزويد هذه الماكينة بصمولة تأريض حثية يجب تركيبها بشكل صحيح عند الهيكل الخلفي للماكينة من قبل شخص مرخص للقيام بعملية التركيب. ويتم تعليم موقع التركيب بواسطة رمز تثبيت التأريض ( مواصفات السلامة الكهربائية 5021 of IEC 604171 ) عند كل من اللوحة القابلة للفصل وهيكل الماكينة.



الأدوات الثابتة التي لم تزود بشريط توصيل كهربائي ومقيس أو بأداة أخرى لفصل الماكينة من مصدر التيار يجب أن تكون مزودة بأداة فصل للتيار عند كل الأقطاب مع فجوة تماس قدرها 3 ملم على الأقل وأن تثبت في تركيب خارجي.

أما الأدوات الموصولة بشكل دائم وثابت بأسلاك كهربائية يكون تسرب التيار فيها أكثر من 10 ميلي أمبير، خاصة عندما تكون مفصولة أو غير مستخدمة لفترات طويلة أو أثناء التركيب الأولي يجب أن تحتوي على ادوات حماية مثل الدوائر الفاصلة للحماية ضد تسرب التيار، وأن تتركب من قبل فني مؤهل بموجب التنظيمات المحلية.

يجب أن تكون أسلاك الإمداد بالكهرباء المستخدمة لهذه الماكينة مقاومة للزيت، ومعزولة ومرنة، وليست أخف من الأسلاك العادية من البروبلين أو المواد الصناعية المعادلة (الرمز المخصص 60245 IEC 57) وأن تتركب مع توصيل صحيح للسلك لكي تخفف الإجهاد عن الموصلات عند أطراف الوصل وأيضاً لحماية واقيات الناقلات من الاحتكاك.

في حالة وجود ضرر في سلك الإمداد فيجب تبديله من قبل موظف الصيانة المرخص من قبل شركة تاييلور لتجنب المخاطر.

**ملاحظة:** تعتبر كفاءة شركة تايلور فعالة فقط في حال كانت قطع تايلور قد تم شراؤها من موزع مرخص من قبل شركة تايلور، و فقط في حال تم تنفيذ عمليات الصيانة من قبل فني مرخص من شركة تايلور. تحتفظ شركة تايلور بحق رفض طلبات الكفاءة على الماكينة في حالة تم استخدام قطع أو سائل تبريد غير مرخصة في الماكينة أو إن قد تم تعديل الماكينة إلى حدود تزيد عن الحدود المسموح بها من قبل المصنع، أو إذا قررت أن العطل كان سببه الإهمال أو سوء الاستخدام أو عدم اتباع كل التعليمات. للحصول على تفاصيل كاملة حول كفاءة شركة تايلور، يرجى مراجعة قسم الكفاءة المحدودة المبين في موقع لاحق من هذا الدليل.

**ملاحظة:** الأستمرار بعمليات البحوث تساهم بشكل في تحسين المنتجات، ولذلك فإن المعلومات الواردة في هذا الدليل عرضة للتغيير بدون إشعار مسبق.



إن تم لصق رمز الحاوية الموضوع عليها إشارة تقاطع على هذا المنتج فهذا يدل على أن المنتج يتماشى مع توجيهات دول الاتحاد الأوروبي والتنظيمات الأخرى المشابهة والنافذة بعد تاريخ 13 أغسطس 2005. وعلى هذا النحو فيجب جمع هذا المنتج بشكل منفصل بعد الانتهاء من استخدامه، ولا يسمح برميها ضمن حاويات قمامة محلية غير مفروزة.

ويكون المستخدم مسؤولاً عن إعادة المنتج إلى مراكز التجميع المناسبة كما هو مبين في التنظيمات المحلية.

ولمزيد من المعلومات بشأن القوانين السارية يرجى مراجعة المراكز المحلية أو الموزع المحلي.

أجهزة الشواء المقدمة من تايلور، تشمل على أرقام الموديلات 810، 812، 820، 822 و 828.

تمت إضافة أحرف قبل رقم الموديل للدلالة على فروق طفيفة بتصميم كل منهم.

C = طول الغطاء اعتيادي (17.5 بوصة/445 ملم)

L = طول الغطاء يكون أطول (21 بوصة/ 533ملم)

G = اختيار غطاء مع سطح داخلي باسطر محززة

حجم المشواة لموديلات 810 و 812 يكون 36 بوصة (419 ملم). موديل 810، مجهز مع ثلاث اغطية علوية بينما يكون موديل 812 مجهز مع اثنتين من الاغطية العلوية.

حجم المشواة لموديلات 820 و 822 يكون 24 بوصة (610 ملم). موديل 820، مجهز مع اثنتين من الأغطية العلوية بينما يكون موديل 822 مجهز مع غطاء علوي واحد.

موديل 828 حجم 12 بوصة (305 ملم) مجهز مع غطاء علوي واحد.

أجهزة الشواء هذه، مصممة لطهي مجموعة متنوعة من المنتجات وتضم خيارين لطريقة الشواء أو الطبخ. تحتوي على سطح شواء مستوي فضلاً عن خاصية الشواء على جهتين.

تم تصميم وهندسة هذه المشواة التي قمت بشراؤها، بعناية لتعطيك خدمة طويلة الأمد. عند العناية بها واستخدامه بشكل صحيح، ستعطيك منتجات ذات جودة عالية. وكما هو الحال بالنسبة لجميع المنتجات الميكانيكية، فهذه الماكينة تتطلب التنظيف والصيانة. تخصيص وقت قليل من العناية والاهتمام بالماكينة، ضروري مع اتباع تعليمات التشغيل المبينة في هذا الدليل بشكل وثيق.



يجب قراءة دليل المشغل هذا بأكمله قبل أداء أي عمليات صيانة على الماكينة.

من المستحسن على جميع الافراد المسؤولين عن تشغيل وتنظيف هذه الماكينة، مراجعة هذه الإجراءات من أجل التدريب المناسب والتأكد من فهم التعليمات بصورة صحيحة.

أن احتجت للمساعدة الفنية فيرجى الاتصال بالوكيل المحلي لمنتجات تايلور.

- الأدوات الثابتة التي لم تزود بشريط توصيل كهربائي ومقيس أو بأداة أخرى لفصل الماكينة من مصدر التيار يجب أن تكون مزودة بأداة فصل للتيار عند كل الأقطاب مع فجوة تماس قدرها 3 ملم على الأقل وأن تثبت في تركيب خارجي.
- أما الأدوات الموصولة بشكل دائم وثابت بأسلاك كهربائية يكون تسرب التيار فيها أكثر من 10 ميلي أمبير، خاصة عندما تكون مفصولة أو غير مستخدمة لفترات طويلة أو أثناء التركيب الأولي يجب أن تحتوي على ادوات حماية مثل الدوائر الفاصلة للحماية ضد تسرب التيار، وأن تتركب من قبل فني مؤهل بموجب التنظيمات المحلية.
- يجب أن تكون أسلاك الإمداد بالكهرباء المستخدمة لهذه الماكينة مقاومة للزيت، ومعزولة ومرنة، وليست أخف من الأسلاك العادية من البروبلين أو المواد الصناعية المعادلة (الرمز المخصص IEC 60245 57) وأن تتركب مع توصيل صحيح للسلك لكي تخفف الإجهاد عن الموصلات عند أطراف الوصل وأيضاً لحماية واقيات الناقلات من الاحتكاك.

في حالة وجود ضرر في سلك الإمداد فيجب تبديله من قبل موظف الصيانة المرخص من قبل شركة تاييلور لتجنب المخاطر.



**هام:** لا تستخدم خراطيم المياه أو رشاشات المياه مع المشواة أو بقربها. عدم إتباع هذه التعليمات قد يسبب إصابات خطيرة من جراء التعرض لصعقة كهربائية أو ضرر كهربائي أو ميكانيكي جسيم للأجزاء الداخلية للمشواة.

عدم مراعاة هذه التعليمات قد يتسبب في حدوث:

- التعرض لصعقة كهربائية 
- الحروق من البخار الساخن 
- تجمع السائل في داخل المشواة مما يسبب تدمير المكونات الكهربائية 

نحن هنا في شركة تاييلور، دائما تهمننا سلامة المشغلين أثناء عملهم مع أجزاء المجعدة. تقوم شركة تاييلور ببذل أقصى جهدها في تصميم وإنتاج مزايا السلامة لحمايتك وحماية عامل الصيانة. على سبيل المثال، قد يتم تعليق ملصقات تحذير على المجعدة للإشارة لأخذ المزيد من احتياطات السلامة للمشغل.



**هام -** عدم الامتثال لتنبيهات السلامة هذه قد يؤدي إلى الأذى الشخصي الخطير أو الموت. عدم الامتثال لهذه التحذيرات قد يضر بالماكينة أو بمكوناتها. أي ضرر بالمكونات سوف يؤدي إلى إستبدال احد اجزاء الماكينة ونفقات الخدمات الإصلاحية.

من أجل تشغيل سليم:



لا تقم بتشغيل المشواة بدون قراءة دليل التشغيل. احتفظ بهذا الدليل بمكان يسهل الوصول اليه للرجوع في المستقبل.




يجب أن يتم استخدام الماكينة فقط من قبل أفراد مدربين. هذه الماكينة لم تصمم للاستخدام من قبل الأطفال أو الأشخاص ذوي القدرات الجسدية، الإدراكية أو العقلية المحدودة أو ممن تنقصهم الخبرة والمعرفة، ما لم يصاحبهم شخص مسؤول للإشراف وإعطاء التعليمات بشأن استخدامها، وذلك من أجل ضمان السلامة. يجب أن يكون هناك نوع من الإشراف ومراقبة الاطفال للتأكد من عدم عبثهم مع المعدات.





عدم الامتثال لهذه التعليمات ادناه، ربما يسبب إصابات خطيرة أو الموت من الصعقة الكهربائية.


- لاتشغل المشواة إلا إذا كانت موصولة بالأرضي بشكل صحيح.
- لا تبدأ بأي عمليات تصليحية إلا بعد أن تتأكد من فصل الموصلات الكهربائية عن المشواة (بصورة عامة اعمل الصيانة يجب أن تتم من قبل موظف الصيانة المرخص).
- لاتشغل المشواة إلا بعد التأكد من أن كل اللوحات والأجزاء مثبتة بالبراعي.



 لا تقم بالكشط أو استخدام منظفات بخلاف الأنواع المصادق عليها غذائياً ومواد إزالة الدهون. عدم الامتثال مع هذه الإرشادات قد يؤدي إلى الإصابات المرضية للمستهلك وكذلك تلف أسطح الشواء.


 مواعيد التنظيف والتعقيم تحكمها اللوائح التنظيمية المحلية ويجب مراعاتها بشكل دقيق. يرجى مراجعة قسم التنظيف في هذا الدليل لمعرفة الإجراءات الصحيحة لتنظيف هذه الماكينة.

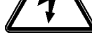



 يجب إزاحة المشواة بعيداً عن الحائط خلال التنظيف. افصل الموصل للمشواة، الموجود في اللوحة الخلفية من الوحدة. عند إعادة المشواة إلى مكانها الأصلي، كن حذراً بالكامل وقم بتحريكها بسلاسة وببطء ادفع المشواة إلى الوراء لتستقر في مكانها. عدم التقييد بهذه التعليمات قد يسبب انقلاب المشواة وبالتالي حدوث ضرر جسيم للمعدات أو الإصابات الشخصية.


 أنتبه لكافة الملصقات التحذيرية على المشواة للإشارة لأخذ المزيد من احتياطات السلامة للمشغل. تم صنع هذه الوحدة في أمريكا وعليه فقد استخدمت وحدات الحجم والمقاييس الأمريكية في تصنيع معداتها. جميع المقاييس المترية هي تقريبية.


**مستوى الضجيج:** لا يتجاوز مستوى الضجيج الصادر عن هذه الماكينة 70 ديسيبل عندما يتم قياسه من مسافة 1 متر من سطح الماكينة وعند ارتفاع لا يقل عن 1.6 متر من سطح الأرض.


هذه التعليمات هي صالحة فقط في حالة وجود رمز البلد على الأجهزة. إذا لا يوجد رمز البلد على الجهاز، ارجع إلى الإرشادات التقنية التي توضح التعليمات اللازمة لجعل الجهاز يتلائم مع الاستخدام في ذلك البلد.

 لا تستخدم الماء البارد أو الثلج لتبريد الغطاء العلوي أو سطح الطهو السفلي. عدم مراعاة هذه التعليمات قد يتسبب في حدوث:

-  • التعرض لصعقة كهربائية
-  • الحروق من البخار الساخن
-  • تجمع السائل في داخل المشواة مما يسبب تدمير المكونات الكهربائية
-  • عدم الامتثال لهذه التعليمات أدناه، ربما يسبب حروق خطيرة من درجات الحرارة العالية الساخنة:
- لا تقم بتحضير أو إزالة المنتج بدون استخدام المعدات المناسبة واللازمة.
- لا تسمح للأفراد الغير مدربين بتشغيل هذه المشواة.
- استخدم الحذر الشديد عند تنظيف المشواة.

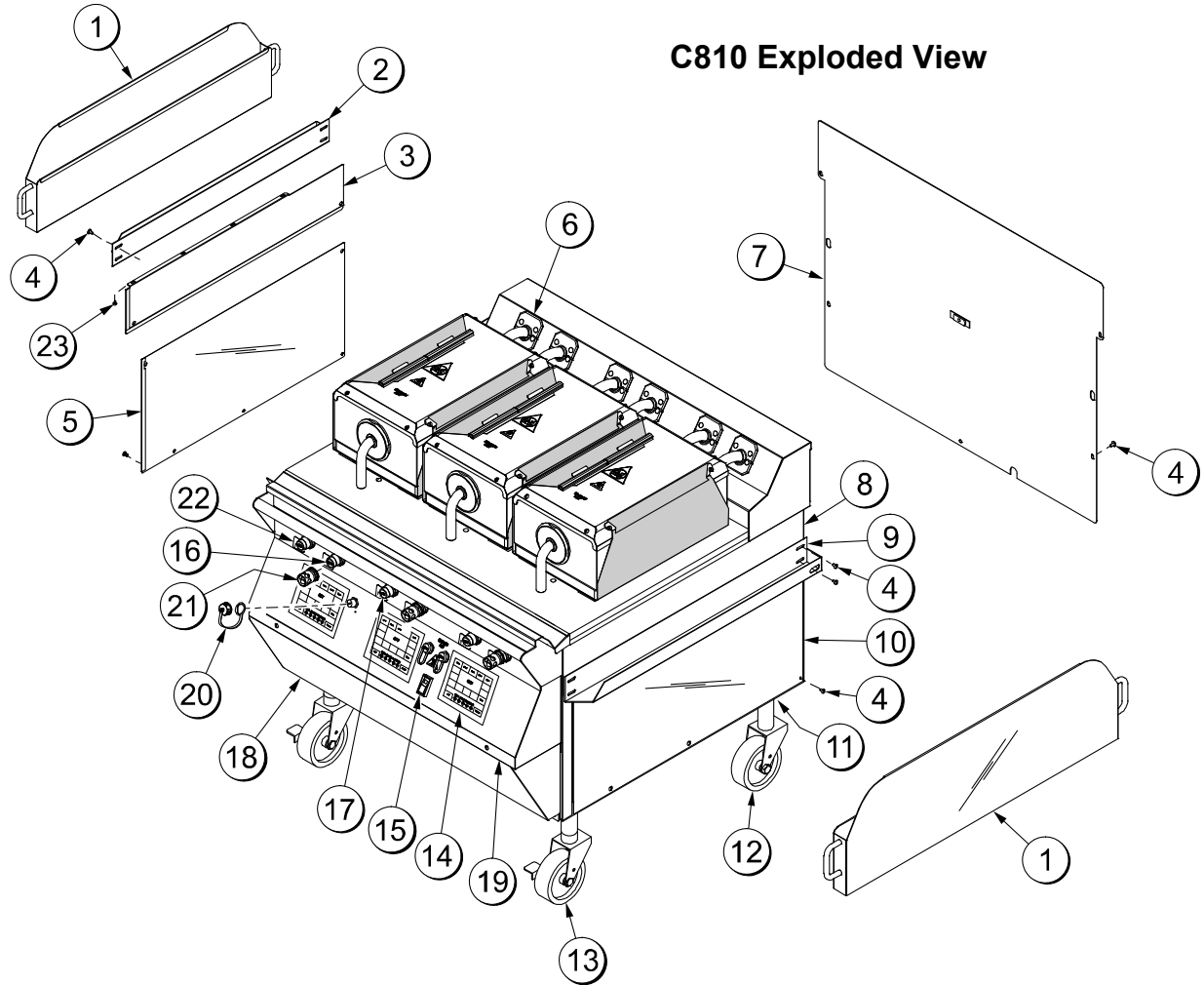
 يجب المحافظة على مكان خالي من جميع المواد المحترقة أو القابلة للاحتراق حول المشواة. عدم الامتثال لهذه التعليمات ممكن أن يؤدي إلى حدوث حريق.

 الوصول إلى منطقة الخدمة للماكينة يجب أن يقتصر على الأفراد ذوي المعرفة والخبرة المهنية بهذه الماكينة، وخاصة فيما يتعلق بالسلامة والنظافة.

 توخى الحذرو الحيطه لحماية العينين، الرئتين وجميع اجزاء الجسم من الأضرار المحتملة عند استخدام أي منظف كيميائي. عدم مراعاة هذه التعليمات قد يتسبب في حدوث حروق كيميائية.

# تعريف القطع التشغيلية

## القسم 4



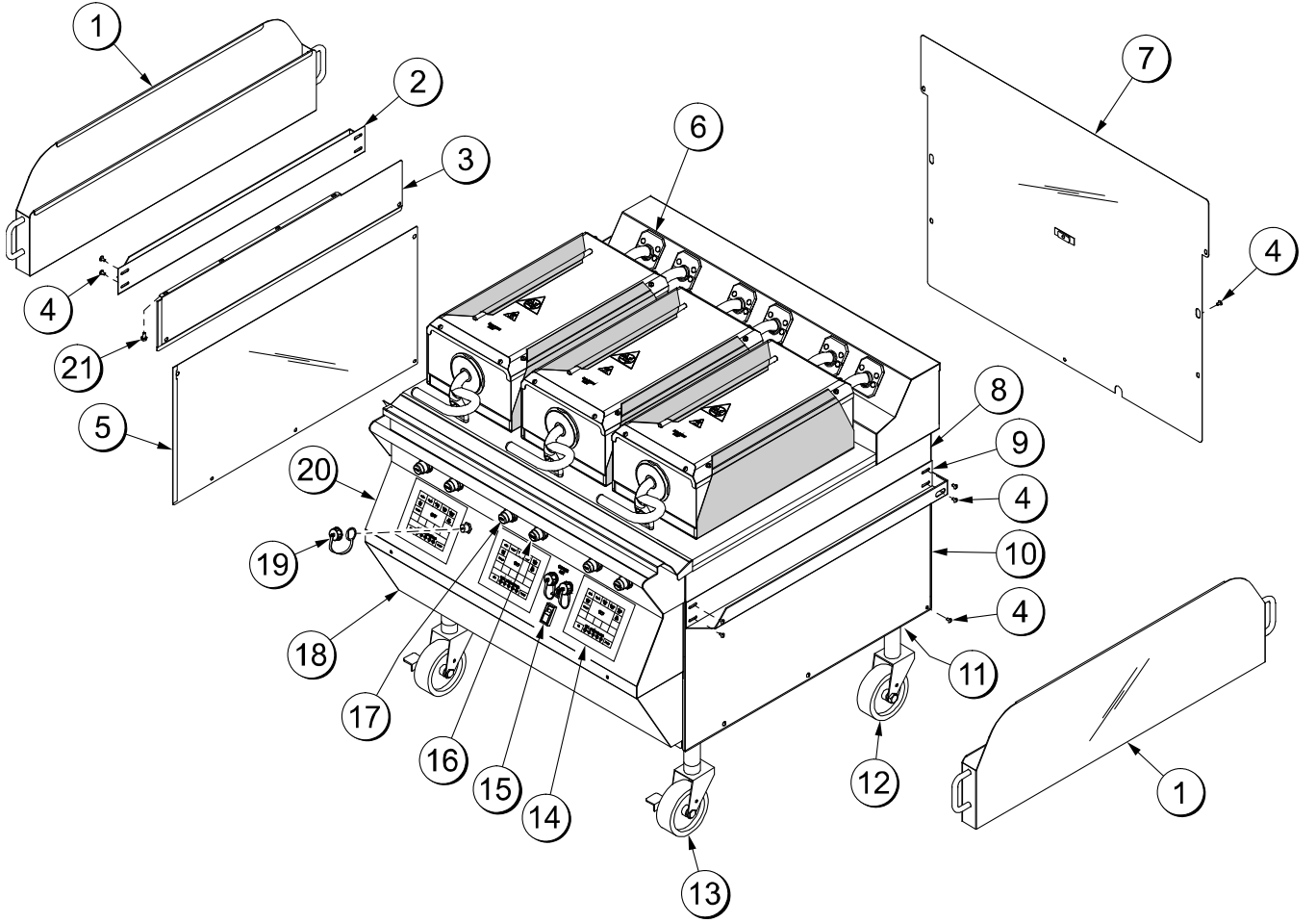
شكل 1

رقم القطعة	الوصف	القطعة
073240	عجلة المشواة مزودة بقلل حجم 5 بوصة	13
X73474-SER	لوحة التحكم للمشواة	14
076989-WP	مفتاح رداد تيار 10 أمبير	15
076012	مفتاح تشغيل - أسود	16
076011	مفتاح التشغيل - أحمر	17
X73979	لوحة أمامية - سفلية	18
X73983	لوحة A - ضوء	19
068583	غطاء منفذ USB مقاوم للماء	20
075288	واقى عدسة	**21
075699SYM3	علامة - لوحة التحكم	**22
039381	برغي حجم 10-32 X 3/8	23

\*مجموعة واحدة لكل غطاء  
\*\*فقط للموديلات الدولية

رقم القطعة	الوصف	القطعة
X80925	حاوية تجميع الدهون	1
069936	مسطرة تثبيت حاوية تجميع الدهون * يسار	2
073990	لوحة -الجانب الأيسر* العلوي	3
024298	برغي ستانليس ستيل حجم 10-32X3/8	4
073992	لوحة -الجانب الأيسر* السفلي	5
X78330-SER	واقى الدهون	*6
X73995	لوحة الوصول للخدمة من الخلف	7
073989	لوحة -الجانب الأيمن* العلوي	8
069935	مسطرة تثبيت حاوية تجميع الدهون * يمين	9
073991	لوحة -الجانب الأيمن* السفلي	10
073594	صمولة ستيل حجم 1 1/2-12	11
078377	عجلة حجم 5 بوصة 7-5/8	12

عرض لأجزاء موديلي L810 / G810



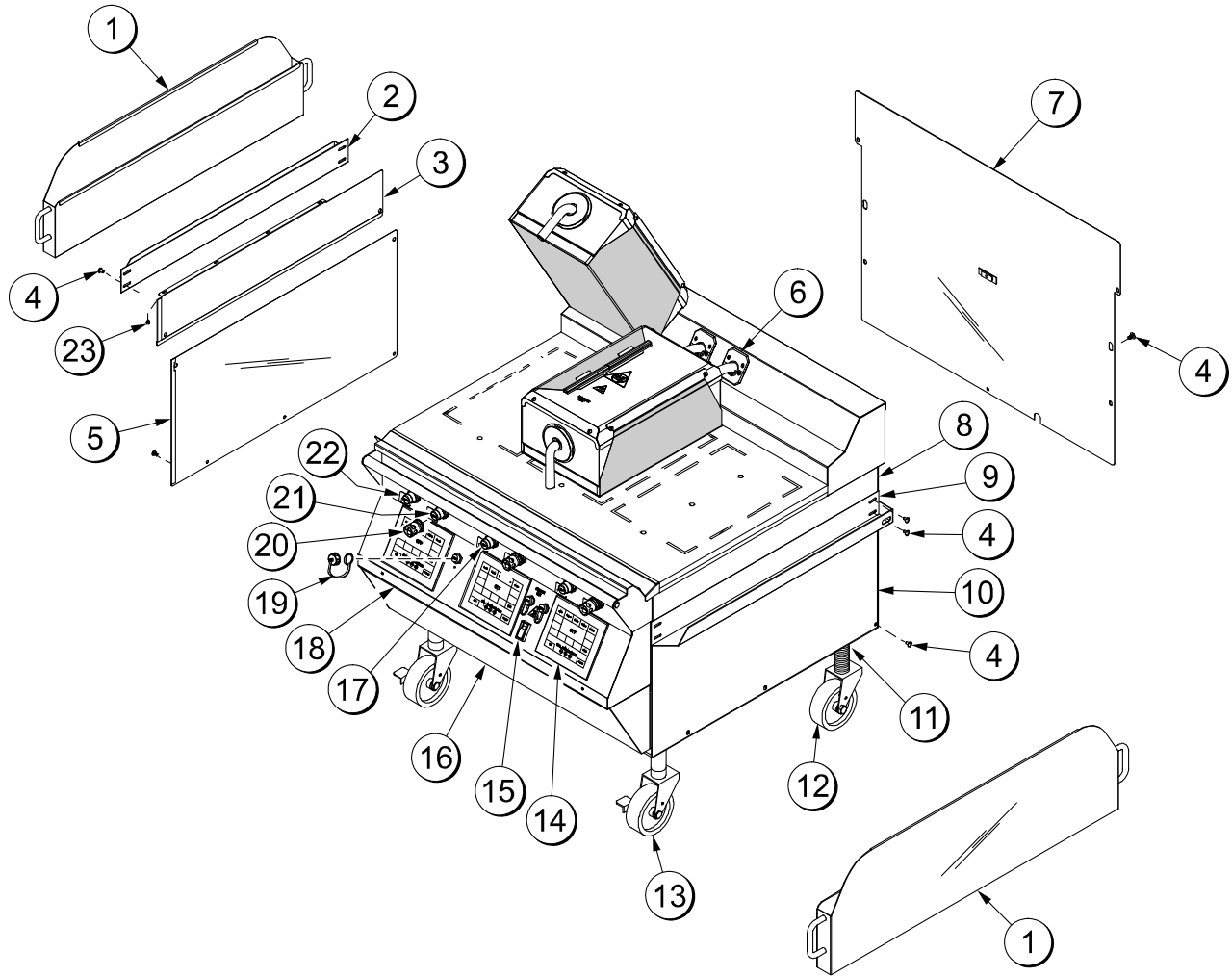
شكل 2

رقم القطعة	الوصف	القطعة
078377	عجلة حجم 5 بوصة 7-5/8	12
073240	عجلة المشواة مزودة بقفل حجم 5 بوصة	13
X73474-SER	لوحة التحكم للمشواة	14
076989-WP	مفتاح رداد تيار 10 أمبير	15
076012	مفتاح تشغيل - أسود	16
076011	مفتاح التشغيل - أحمر	17
X73979	لوحة-أمامية - سفلية	18
068583	غطاء منفذ USB مقاوم للماء	19
X73983	لوحة A- ضوء	20
039381	برغي حجم 10-32 X 3/8	21

\*مجموعة واحدة لكل غطاء

رقم القطعة	الوصف	القطعة
X80925	حاوية تجميع الدهون	1
069936	مسطرة تثبيت حاوية تجميع الدهون * يسار	2
073990	لوحة -الجانب الأيسر * العلوي	3
024298	برغي ستانلس ستيل حجم 10-32X3/8	4
073992	لوحة -الجانب الأيسر * السفلي	5
X78330-SER	واقى الدهون	*6
X73995	لوحة الوصول للخدمة من الخلف	7
073989	لوحة -الجانب الأيمن * العلوي	8
069935	مسطرة تثبيت حاوية تجميع الدهون * يمين	9
073991	لوحة -الجانب الأيمن * السفلي	10
073594	صمولة ستيل حجم 1 1/2-12	11

عرض لأجزاء موديل C812



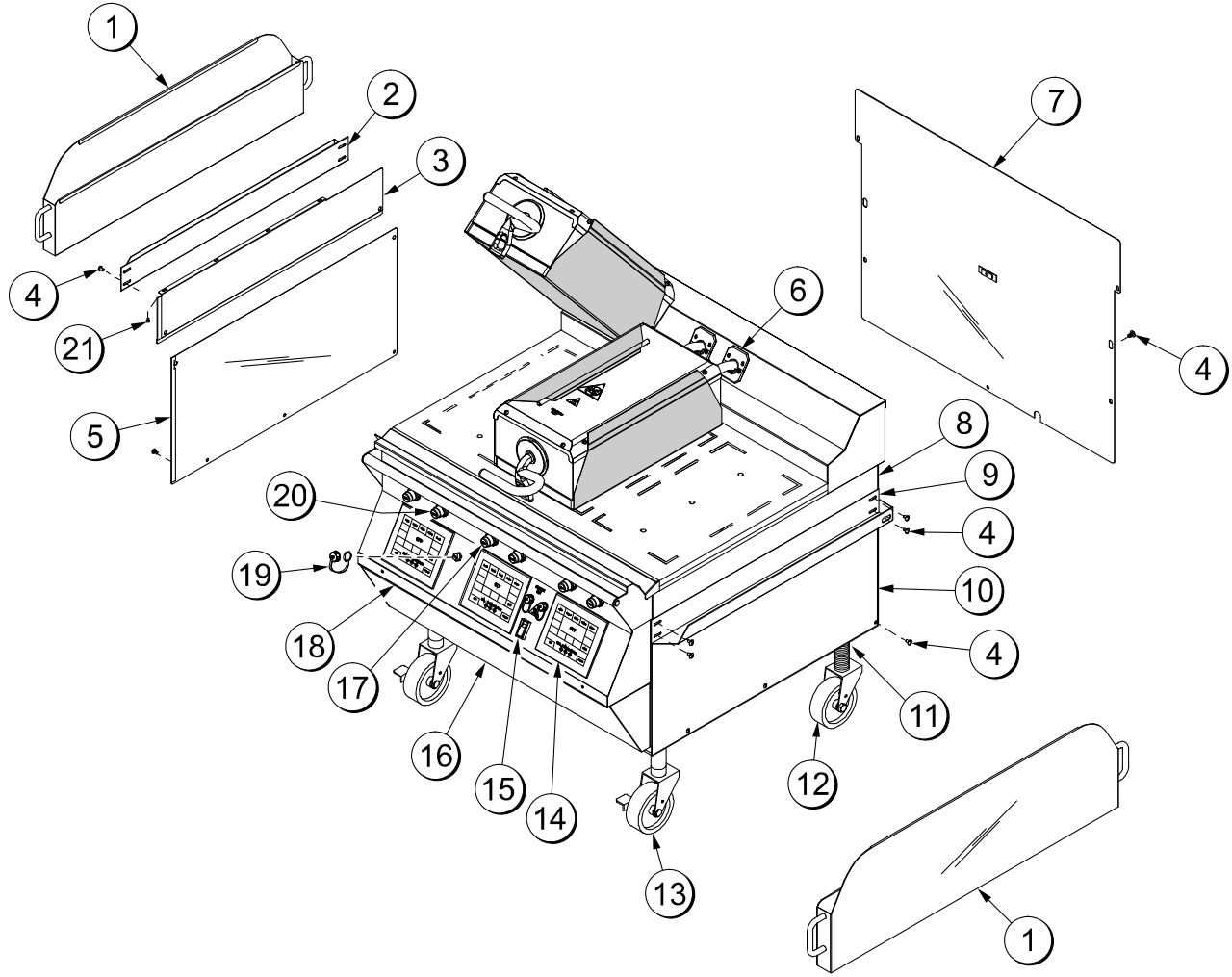
شكل 3

رقم القطعة	الوصف	القطعة
073240	عجلة المشواة مزودة بقلل حجم 5 بوصة	13
X73474-SER	لوحة التحكم للمشواة	14
076989-WP	مفتاح رداد تيار 10 أمبير	15
X73979	لوحة - أمامية - سفلية	16
076011	مفتاح تشغيل - أحمر	17
X73983	لوحة A - ضوء	18
068583	غطاء منفذ USB مقاوم للماء	19
075288	واقى عدسة	**20
076012	مفتاح تشغيل - أسود	21
075699SYM3	علامة - لوحة التحكم	**22
039381	برغي حجم 10-32 X 3/8	23

\*مجموعة واحدة لكل غطاء  
\*\*فقط للموديلات الدولية

رقم القطعة	الوصف	القطعة
X80925	حاوية تجميع الدهون	1
069936	مسطرة تثبيت حاوية تجميع الدهون * يسار	2
073990	لوحة -الجانب الأيسر* العلوي	3
024298	برغي حجم 10-32X3/8	4
073992	لوحة -الجانب الأيسر* السفلي	5
X78330-SER	واقى الدهون	*6
X73995	لوحة الوصول للخدمة من الخلف	7
073989	لوحة -الجانب الأيمن* العلوي	8
069935	مسطرة تثبيت حاوية تجميع الدهون * يمين	9
073991	لوحة -الجانب الأيمن* السفلي	10
073594	صمولة ستيل حجم 1 1/2-12	11
078377	عجلة حجم 5 بوصة 7-5/8	12

عرض لأجزاء موديل L812



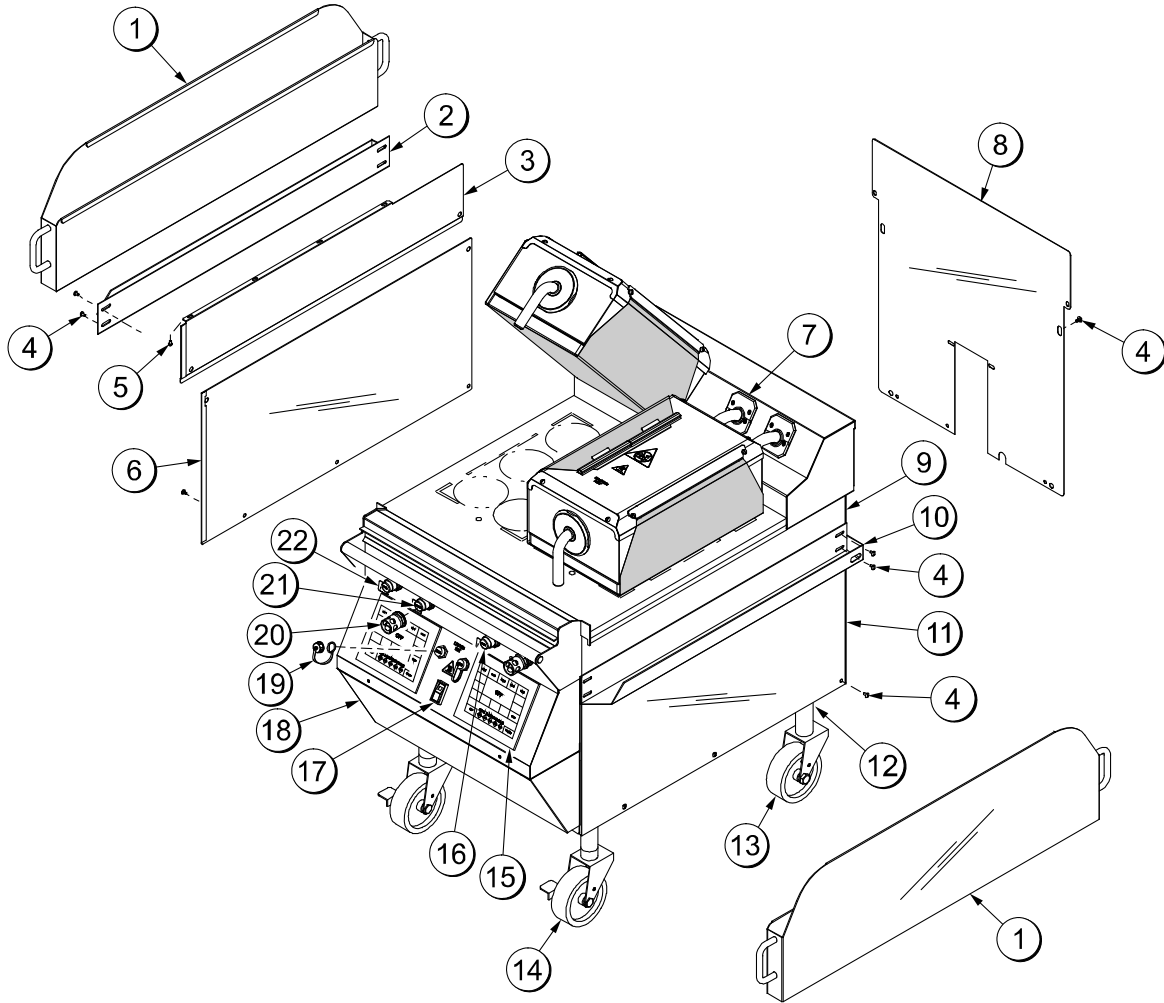
شكل 4

رقم القطعة	الوصف	القطعة
078377	عجلة حجم 5 بوصة 7-5/8	12
073240	عجلة المشواة مزودة بقفل حجم 5 بوصة	13
X73474-SER	لوحة التحكم للمشواة	14
076989-WP	مفتاح رداد تيار 10 أمبير	15
X73979	لوحة - أمامية - سفلية	16
076011	مفتاح تشغيل - أحمر	17
X73983	لوحة A - ضوء	18
068583	غطاء منفذ USB مقاوم للماء	19
076012	مفتاح تشغيل-أسود	20
039381	برغي حجم 10-32 X 3/8	21

\*مجموعة واحدة لكل غطاء

رقم القطعة	الوصف	القطعة
X80925	حاوية تجميع الدهون	1
069936	مسطرة تثبيت حاوية تجميع الدهون * يسار	2
073990	لوحة -الجانب الأيسر* العلوي	3
024298	برغي حجم 10-32X3/8	4
073992	لوحة -الجانب الأيسر* السفلي	5
X78330-SER	واقى الدهون	*6
X73995	لوحة الوصول للخدمة من الخلف	7
073989	لوحة -الجانب الأيمن* العلوي	8
069935	مسطرة تثبيت حاوية تجميع الدهون * يمين	9
073991	لوحة -الجانب الأيمن* السفلي	10
073594	صمولة ستيل حجم 1 1/2-12	11

عرض لأجزاء موديل C820



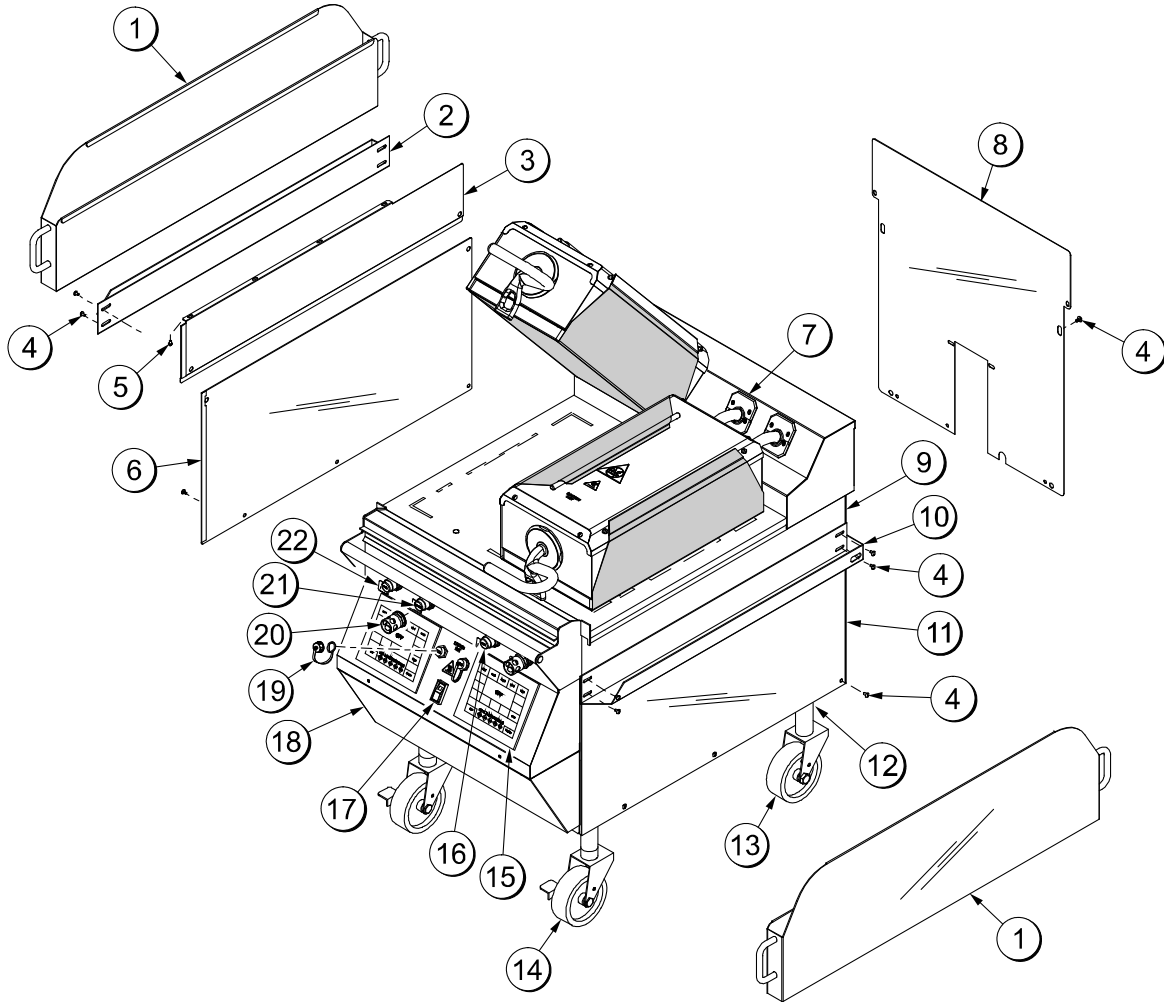
شكل 5

رقم القطعة	الوصف	القطعة
078377	عجلة حجم 5 بوصة 7-5/8	13
073240	عجلة المشواة مزودة بقل حجم 5 بوصة	14
X73474-SER	لوحة التحكم للمشواة	15
076011	مفتاح تشغيل - أحمر	16
076989-WP	مفتاح رداد تيار 10 أمبير	17
X69660	لوحة - أمامية - سفلية	18
068583	غطاء منفذ USB مقاوم للماء	19
075288	واقى - عدسة	**20
076012	مفتاح تشغيل - أسود	21
075699SYM	علامة - لوحة التحكم	**22

\*مجموعة واحدة لكل غطاء  
\*\*فقط للموديلات الدولية

رقم القطعة	الوصف	القطعة
X80925	حاوية تجميع الدهون	1
069936	مسطرة تثبيت حاوية تجميع الدهون * يسار	2
073990	لوحة -الجانب الأيسر* العلوي	3
024298	برغي حجم 10-32X3/8	4
039381	برغي حجم 10-32 X 3/8	5
073992	لوحة -الجانب الخلفي- السفلي - الأيسر	6
X78330-SER	واقى الدهون	*7
069656	لوحة خلفية -اسفل	8
073989	لوحة -الجانب الأيمن* العلوي	9
069935	مسطرة تثبيت حاوية تجميع الدهون * يمين	10
073991	لوحة -الجانب الأيمن* السفلي	11
073594	صمولة ستيل حجم 1 1/2-12	12

عرض لأجزاء موديلي L820 / G820



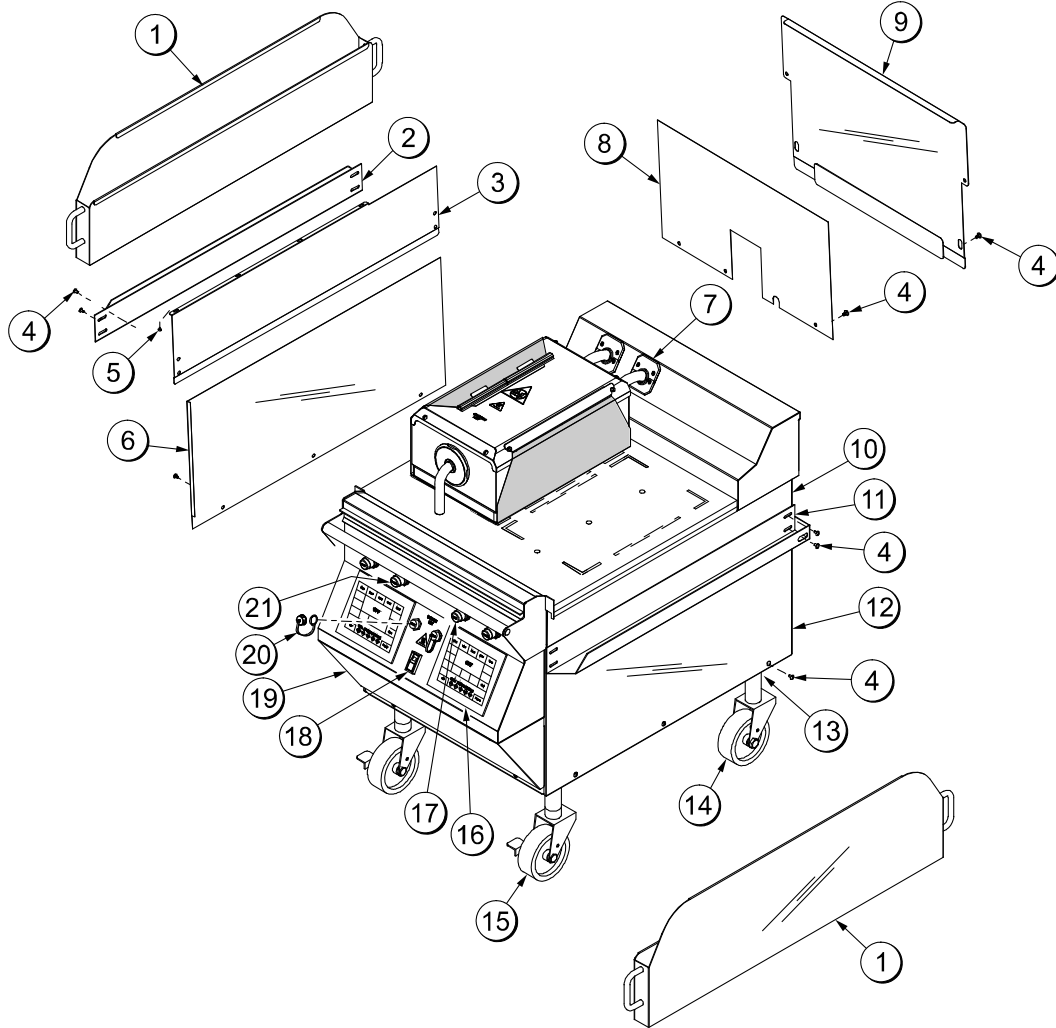
شكل 6

رقم القطعة	الوصف	القطعة
073594	صمولة سننيل حجم 1 1/2-12	12
078377	عجلة حجم 5 بوصة 7-5/8	13
073240	عجلة المشواة مزودة بقلل حجم 5 بوصة	14
X73474-SER	لوحة التحكم للمشواة	15
076011	مفتاح تشغيل - أحمر	16
076989-WP	مفتاح رداد تيار 10 أمبير	17
X69660	لوحة - أمامية - سفلية	18
068583	غطاء منفذ USB مقاوم للماء	19
075288	واقى - عدسة	**20
076012	مفتاح تشغيل - أسود	21
075699SYM3	علامة - لوحة التحكم	**22

\*مجموعة واحدة لكل غطاء  
\*\*فقط للموديلات الدولية

رقم القطعة	الوصف	القطعة
X80925	حاوية تجميع الدهون	1
069936	مسطرة تثبيت حاوية تجميع الدهون * يسار	2
073990	لوحة -الجانب الأيسر* العلوي	3
024298	برغي حجم 10-32X3/8	4
039381	برغي حجم 10-32 X 3/8	5
073992	لوحة -الجانب الخلفي- السفلي - الأيسر	6
X78330-SER	واقى الدهون	*7
069656	لوحة خلفية - سفلية	8
073989	لوحة -الجانب الأيمن* العلوي	9
069935	مسطرة تثبيت حاوية تجميع الدهون * يمين	10
073991	لوحة -الجانب الأيمن* السفلي	11

## عرض لأجزاء موديل C822



شكل 7

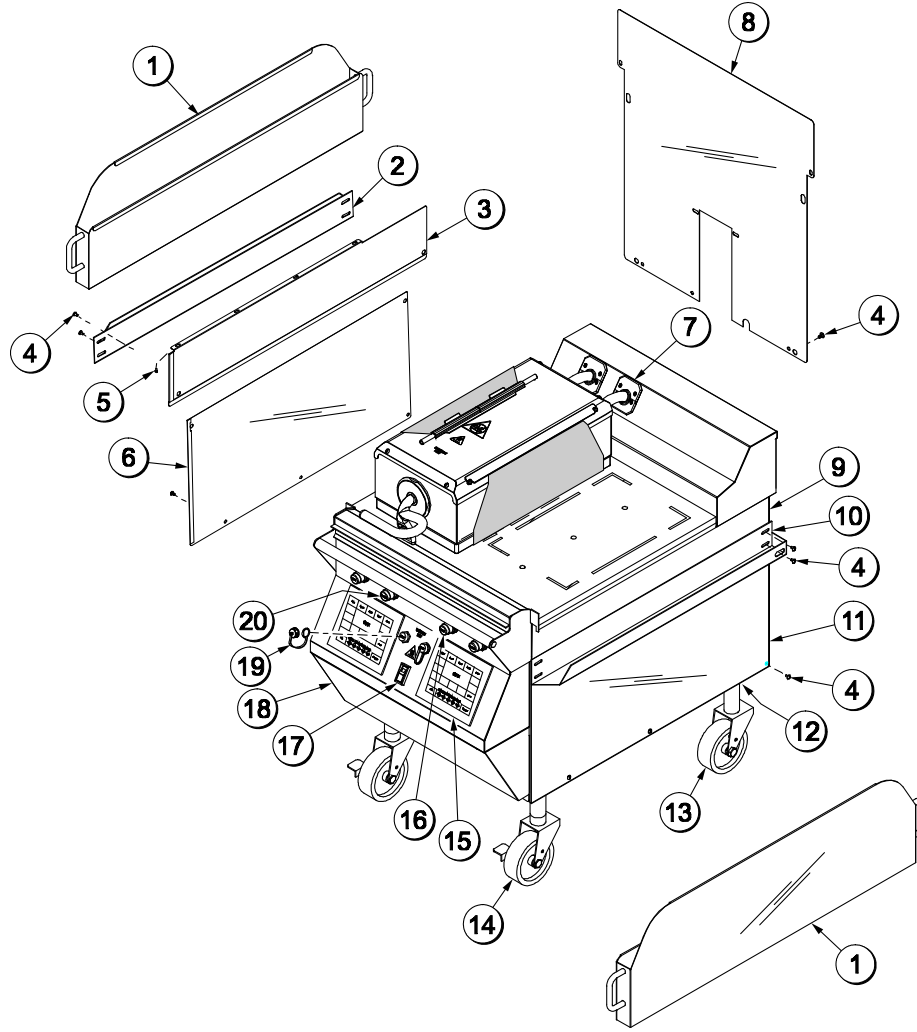
رقم القطعة	الوصف	القطعة
073261	لوحة -الجانب الأيمن السفلي	12
073594	صمولة ستيل حجم 1 1/2-12	13
078377	عجلة حجم 5 بوصة 7-5/8	14
073240	عجلة المشواة مزودة بقفل حجم 5 بوصة	15
X73474-SER	لوحة التحكم للمشواة	16
076011	مفتاح تشغيل - أحمر	17
076989-WP	مفتاح رداد تيار 10 أمبير	18
073554	لوحة - أمامية - سفلية	19
068583	غطاء منفذ USB مقاوم للماء	20
076012	مفتاح تشغيل - أسود	21

\*مجموعة واحدة لكل غطاء

رقم القطعة	الوصف	القطعة
X80925	حاوية تجميع الدهون	1
069936	مسطرة تثبيت حاوية تجميع الدهون يسار	2
X72962	لوحة -الجانب الأيسر* العلوي	3
024298	برغي حجم 10-32X3/8	4
039381	برغي حجم 10-32 X 3/8	5
073262	لوحة -الجانب الخلفي- السفلي - الأيسر	6
X78330-SER	واقي الدهون	*7
073550	لوحة خلفية - سفلية	8
X73546	لوحة الوصول للخدمة - خلف	9
X72965	لوحة -الجانب الأيمن العلوي	10
069935	مسطرة تثبيت حاوية تجميع الدهون يمين	11



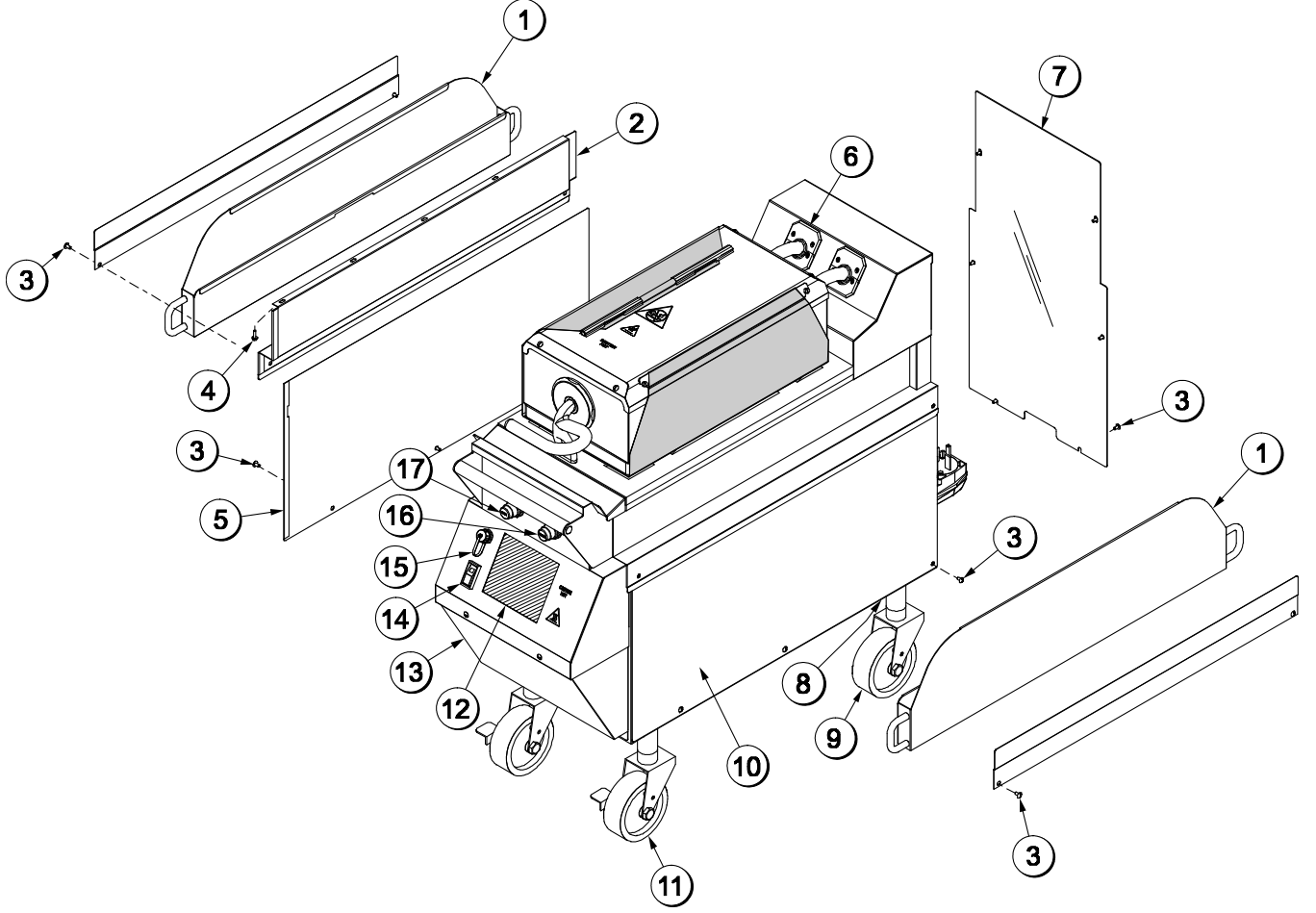
## عرض لأجزاء موديل L822



شكل 8

رقم القطعة	الوصف	القطعة
073594	صمولة ستيل حجم 1 1/2-12	12
078377	عجلة حجم 5 بوصة 7-5/8	13
073240	عجلة حجم 5 بمحور دوران وقفل 7-5/8 بوصة	14
X73474-SER	لوحة التحكم للمشواة	15
076011	مفتاح تشغيل - أحمر	16
076989-WP	مفتاح رداد تيار 10 أمبير	17
069661	لوحة - أمامية - سفلية	18
068583	غطاء منفذ USB مقاوم للماء	19
076012	مفتاح تشغيل - أسود	20

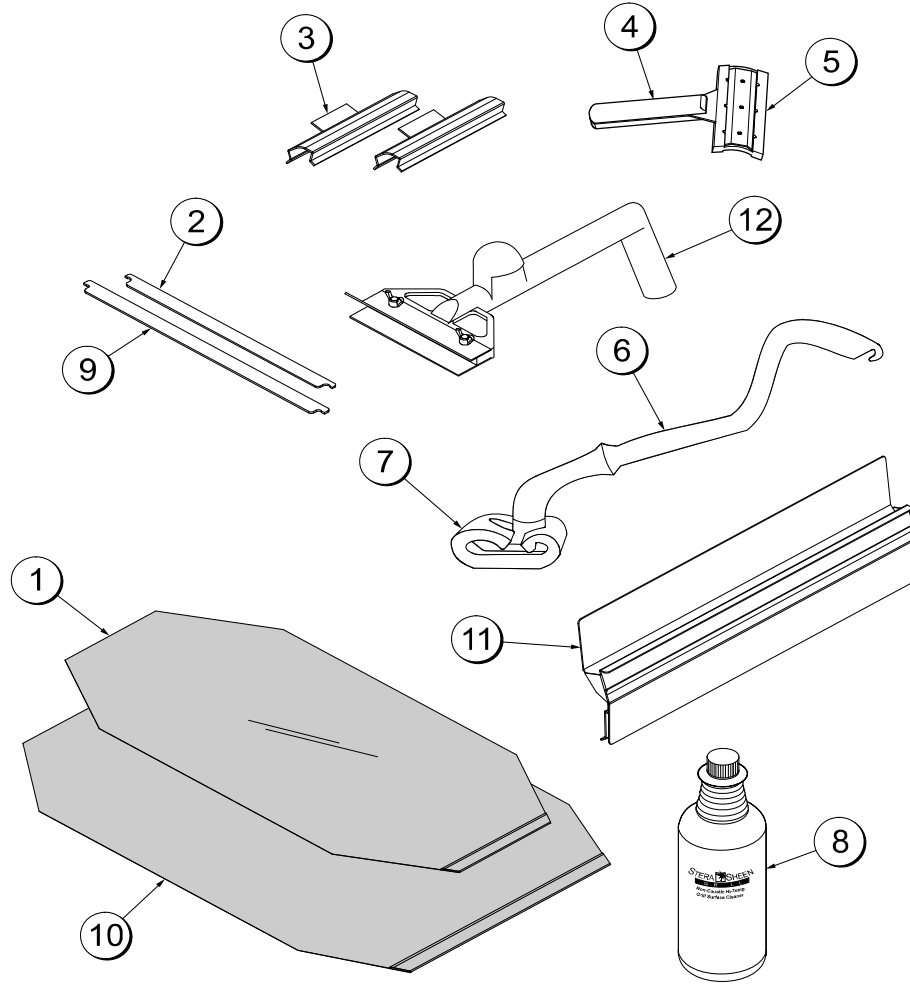
رقم القطعة	الوصف	القطعة
X80925	حاوية تجميع الدهون*	1
069936	مسطرة تثبيت حاوية تجميع الدهون * يسار	2
073990	لوحة -الجانب الأيسر العلوي	3
024298	برغي ستانلس ستيل حجم 10-32X3/8	4
039381	برغي حجم 10-32 X 3/8	5
073992	لوحة -الجانب الخلفي- السفلي - الأيسر*	6
X78330-SER	واقى الدهون*	7
069656	لوحة الوصول للخدمة - خلف	8
073989	لوحة -الجانب الأيمن* العلوي	9
069935	مسطرة تثبيت حاوية تجميع الدهون * يمين	10
073991	لوحة - الجانب الأيمن * السفلي	11



شكل 9

رقم القطعة	الوصف	القطعة
081980	لوحة -الجانب الأيمن*	10
073240	عجلة حجم 5 بمحور دوران وقفل 7-5/8 بوصة	11
X73274-SER	لوحة التحكم للمشواة	12
X69969	لوحة - أمامية - سفلية	13
076989-WP	مفتاح رداد تيار 10 أمبير	14
068583	غطاء منفذ USB مقاوم للماء	15
076012	مفتاح تشغيل - أسود	16
076011	مفتاح تشغيل - أحمر	17

رقم القطعة	الوصف	القطعة
X81942	حاوية تجميع الدهون*	1
081973	لوحة -الجانب الأيسر* العلوي	2
024298	برغي ستانلس ستيل حجم 10-32X3/8	3
039382	برغي حجم 10-32 X 3/8	4
081981	لوحة جانبية يسار*	5
X78330-SER	واقى الدهون	6
082021	لوحة خلفية	7
073594	صمولة ستيل حجم 1 1/2-12	8
078377	عجلة ثابتة حجم 5 بوصة 7-5/8	9



شكل 10

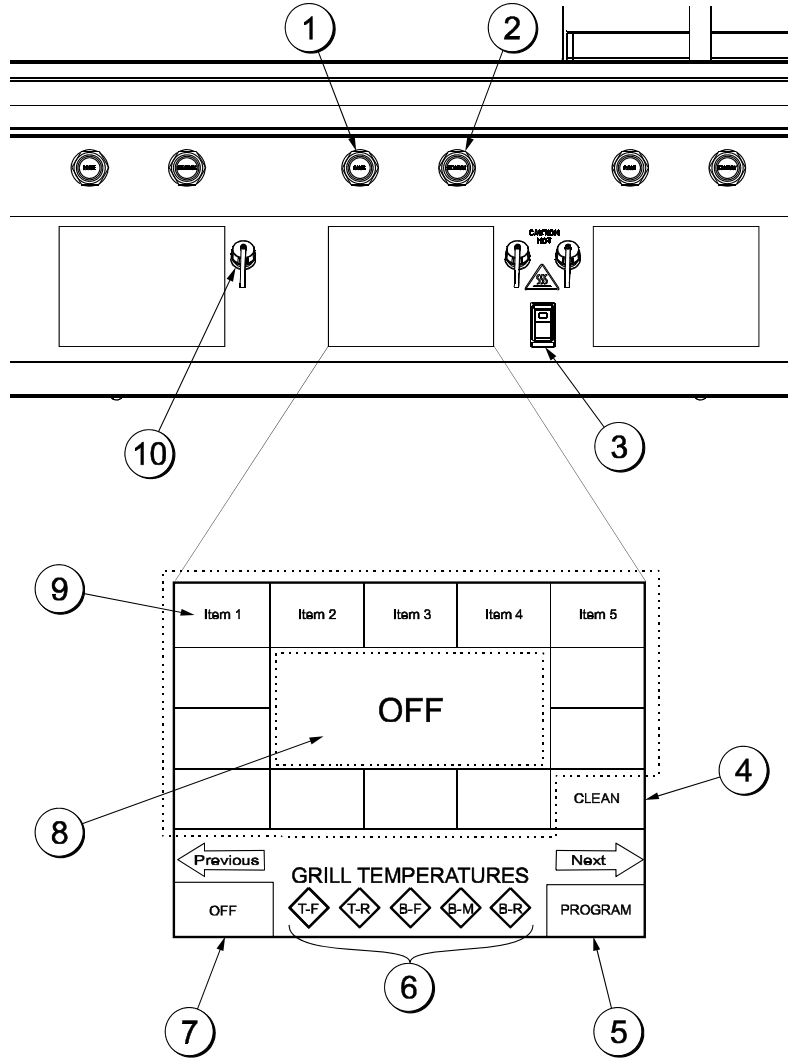
رقم القطعة	الوصف	القطعة
073160	منظف نوع STERA SHEEN (علبة تحتوي على 6، حجم 1 QT)	8
080594	مسطرة تثبيت الصفائح (قضيب للتثبيت) (L810, L812, L820, L822, L828, G828)	*9
080595	صفحة حماية عدد 9 داخل علبة للموديلات (L810, L812, L820, L822, L828, G828)	10
X73829	درج أو مجر لخزن الأدوات	***11
073225	كاشط منظف - للمشواة	***12

\* لكل صفحة

\*\* لكل صفحة

(ملاحظة: تم إرسال مشابك إضافية مع المشواة)  
\*\*\* تباع بشكل منفصل من خلال الموزع المحلي

رقم القطعة	الوصف	القطعة
073442	صفحة حماية عدد 9 داخل علبة للموديلات (C810, C812, C820, G820, C822)	1
072845	مسطرة تثبيت الصفائح (قضيب للتثبيت) للموديلات (C810, C812, C820, G820, C822)	*2
072673	مشابك تثبيت	**3
075887	كاشطة - ماسحة من مادة النفلون	4
075888	شريط - قابل للاستبدال	5
073736	مقبض المنظف	***6
073737	قطعة التنظيف	***7



ملاحظة: تم اختيار المشواة موديل 810، ذات الأغطية الثلاث للأغراض التوضيحية

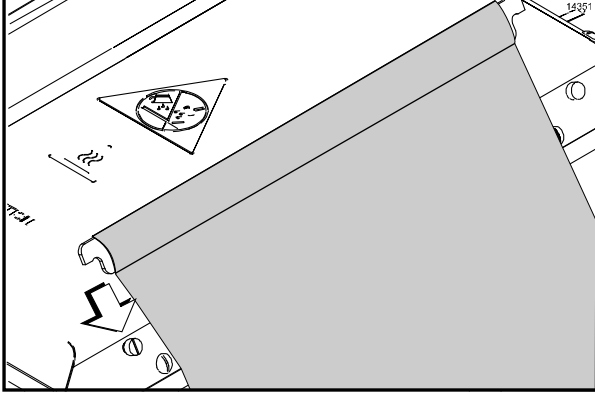
شكل 11

الوصف	القطعة
مؤشر درجة الحرارة	6
مفتاح الطاقة	7
شاشة عرض الوظيفة	8
مفاتيح اختيار القائمة	9
غطاء محرك الأقراص USB	10

الوصف	القطعة
مفتاح للرفع	1
مفتاح الجاهزية/وضع الطبخ	2
مفتاح الطاقة الرئيسي	3
مفتاح وضع التنظيف	4
مفتاح البرمجة	5

**الخطوة 2**

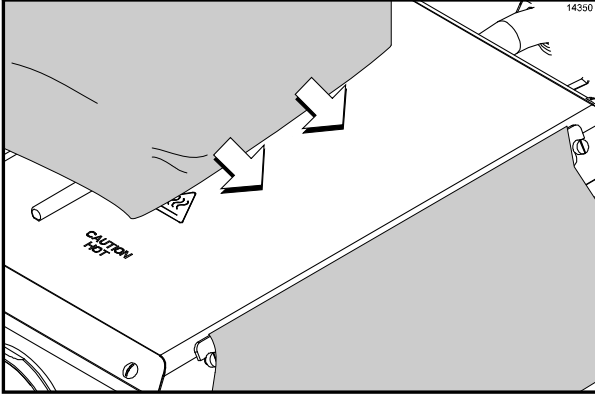
علق مسطرة التثبيت للصحيفة والتي قمت بإدخالها على المسامير الجانبية للصفحة في أعلى الغطاء العلوي.



شكل 13

**الخطوة 3**

أمسك بطرف الصحيفة الذي لا يحتوي على حاشية. برفق أسحب الصفحة باحكام وبشكل مشدود، وحاول أن تلفها حول الغطاء بحيث يتم تحويطه من الجانب إلى الجانب الآخر.



شكل 14

**ملاحظة:** تفحص صحة محاذاة الصفحة وتأكد من استقرارها بسلاسة فوق الغطاء العلوي.

تم اختيار موديل L810، ذو الثلاث أغطية لتوضيح إجراءات التشغيل خطوة بخطوة. بالنسبة للموديلات الأخرى لأجهزة الشواء والمجهزة بأقل من ثلاث أغطية، نفذ الخطوات التالية بما يتناسب مع إعداد الإغطية في مشواتك.

**إجراءات بدء التشغيل اليومي**

قبل تشغيل المشواة، يجب تثبيت صفائح الحماية على الأغطية العلوية. يجب أن يتم عكس الصفائح بشكل متناوب يومياً (الجانب الأسود عكس الجانب الرصاصي).

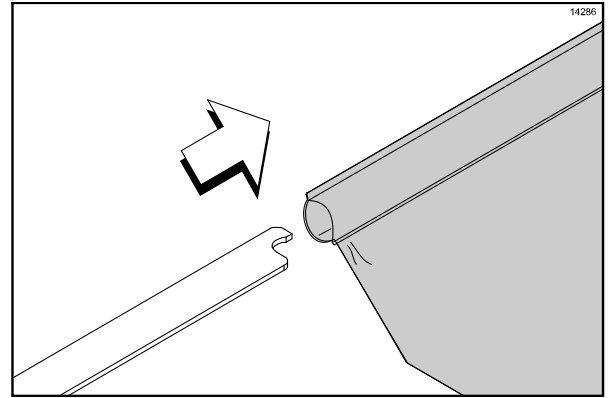
نفذ الخطوات التالية لتثبيت الصفائح:



تنبيه: تأكد من أن المشواة باردة قبل محاولة تثبيت أو إزالة صفائح الحماية.

**الخطوة 1**

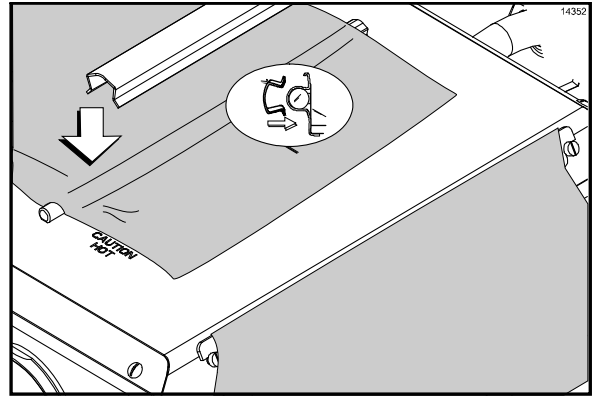
إدفع لإدخال المسطرة المثبتة للصفحة من خلال نهاية خط الحاشية للصفحة.



شكل 12

#### الخطوة 4

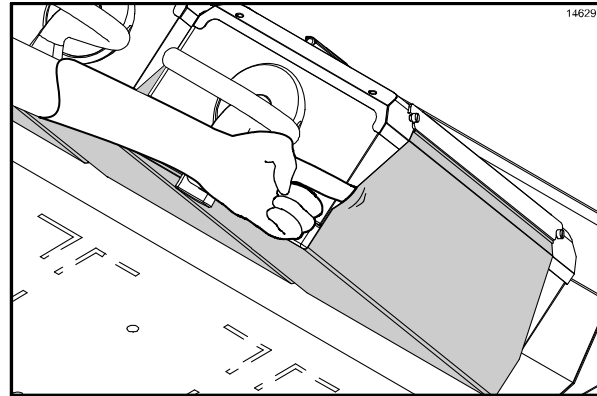
ضع مشابك الصفيحة فوق الصفيحة. أضغط عليهم في مكانهم فوق قضيب الصفيحة في الجزء العلوي من الغطاء.



شكل 15

#### الخطوة 5

تفحص من عدم رخاوة الصفيحة حول الجزء العلوي من الغطاء.



شكل 16

ملاحظة: تركيب الصفائح بشكل مشدود وضيق جداً قد يسبب تلف مبكر في الصفيحة.

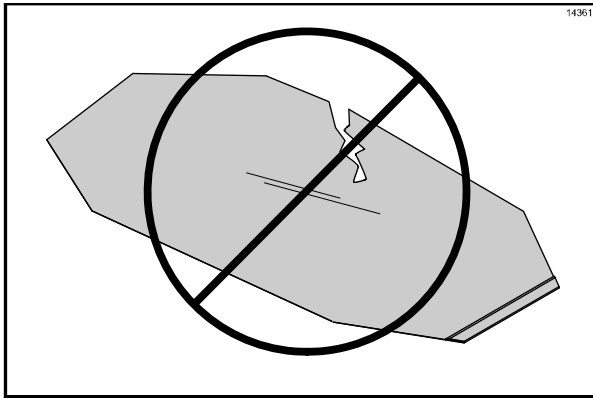
#### الخطوة 6

كرر الخطوات من 1 إلى 5 لبقية الإغطية العلوية.

ملاحظة: عمليات تجيخ درجات الحرارة يجب أن يتم فقط، عند إزالة صفائح الحماية.

يجب تبديل الصفائح في حال:

- عدم التمكن من إزالة كل الأوساخ العالقة والمترابطة في الصفيحة وبالتالي التصاق الطعام المعد للطهو على الصفيحة.
- ظهور تمزق في مناطق الطهي على الصفيحة مما يسبب التصاق المنتج/الطعام على الصفيحة.



شكل 17

ملاحظة: من غير الضروري تغيير الصفيحة عند وجود ثقب صغير في الصفيحة.



تنبيه: عادةً تكون درجة حرارة الغطاء العلوي والصفيحة ساخنة جداً. لتجنب الحروق، قم بارتداء قفازات مقاومة للحرارة عند إستبدال الصفائح.

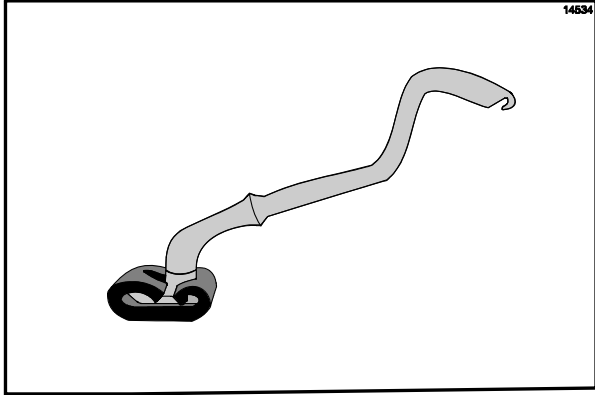
## العناية بالصفائح

هام: نظف الصفائح، باستخدام ماسحة المشواة المزودة بماسكة فقط ، وكما هو مبين في صفحة 15. استخدام نوع ثاني من الماسحة قد يسبب تلف الصفائح.



ما يجب تجنب فعله:

- لا تطوي أو تجعد الصفيحة.



شكل 19

ملاحظة: اتصل بالموزع المحلي لشركة تايلور لطلب شراء الماسحة مع الماسكة الخاصة بتنظيف المشواة. (راجع صفحة 15).

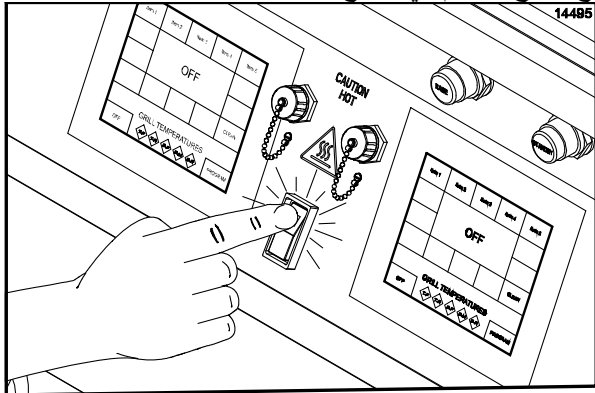
- أشطف الصفيحة لإزالة المنظف وأتركها لتجف على سطح مستوي.
- أعمل على مناوبة الصفائح وإعادة تركيبها على الجهة المعاكسة (الجانب الأسود عكس الجانب البني).

## ابدأ بتشغيل المشواة

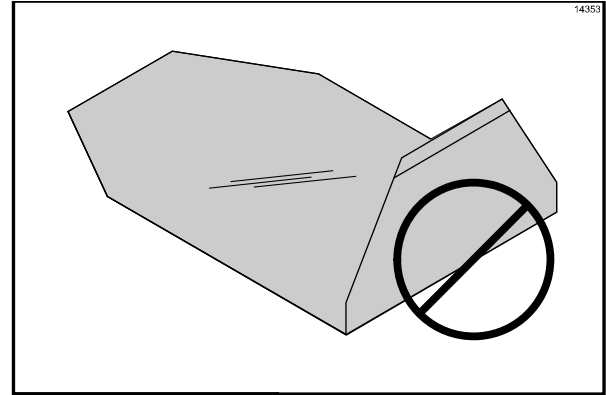
هام: يجب التأكد من نظافة السطح السفلي للمشواة والغطاء العلوي قبل البدء بهذه الخطوات.

### الخطوة 1

ضع مفتاح التحكم في وضع ON.



شكل 20

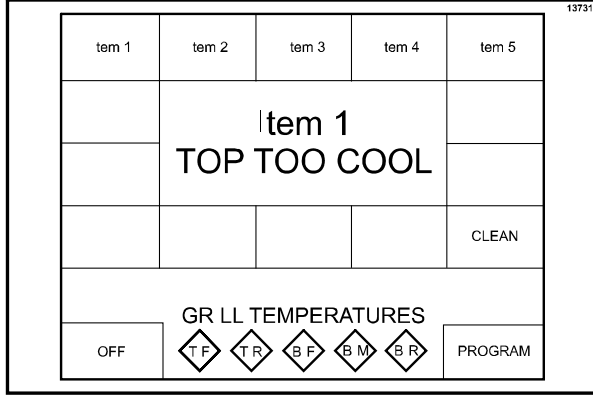


شكل 18

- لا تعرضها بتماس مع الأجسام الحادة، الكاشطات المنظفة للمشواة، أو استخدام قطع التنظيف الحادة.
- لا تضعها تحت معدات أو أجسام أخرى.
- لا تستخدم خراطيم المياه الساخنة أو نقعها في الماء.

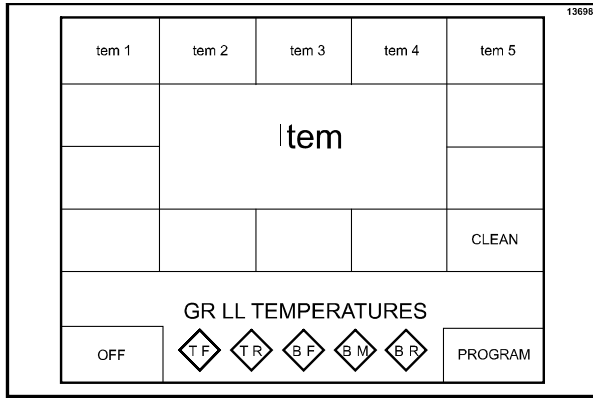
ما يجب فعله:

- نظف الصفائح مستخدماً ماسحة مطاطية بعد كل وجبة طهي.
- أمسح بقطعة قماش نظيفة، منقعة بمادة معقمة للمشواة 4 مرات على الأقل لكل ساعة وأكثر من ذلك خلال فترات الذروة.
- قم بالتنظيف اليومي على كلا الجانبين، باستخدام منظف معتمد لدرجات الحرارة العالية وكذلك قطعة ماسحة المشواة والماسكة والتي تم عرضها في صفحة 15.



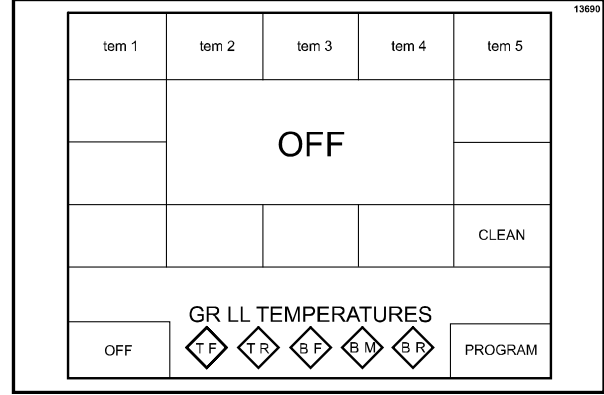
شكل 23

عندما تصل درجة حرارة المشواة إلى الحرارة المطلوبة، سوف تحتفي البيانات التي تم عرضها مسبقاً ويتم تحول لون المؤشر إلى اللون الأخضر.



شكل 24

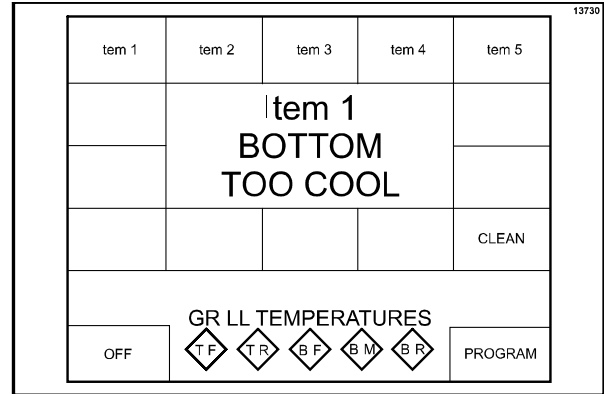
سيتم عرض كلمة "INITIALIZATION"، للدلالة على استعداد عملية التشغيل، لمدة خمسة ثواني ومن ثم تدخل المشواة في وضع إطفاء من خلال عرض كلمة "OFF". مؤشر درجة الحرارة سوف لا يتوهج بهذه الاثناء. ستكون هناك نغمة مسموعة لمدة 20 ثانية ما لم يلمس المشغل شاشة العرض، أو مفتاح الرفع أو مفتاح الجاهزية.



شكل 21

## الخطوة 2

المس مفتاح القائمة في لوحة التحكم لتشغيل المشواة. ستبدأ درجة حرارة المشواة بالارتفاع للوصول إلى درجة التسخين المطلوبة. سيتم عرض القائمة المختارة والاشارة إلى سخونة السطح الأسفل والأعلى "COOL TOO BOTTOM" و "TOP TOO COOL". سيتم توهج مؤشرات حرارة المشواة باللون الأصفر.

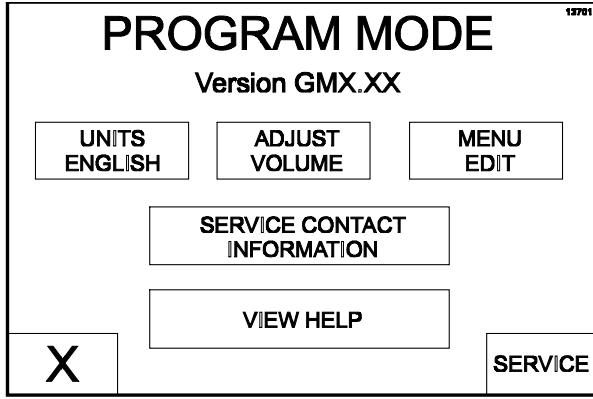


شكل 22



## برمجة وحدات القائمة

**الخطوة 3**  
ستظهر شاشة PROGRAM MODE أي الوضع البرمجي.



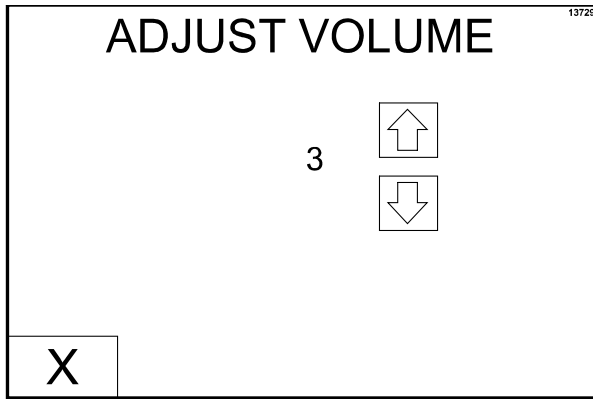
شكل 27

### مفتاح وحدات القياس UNITS

مفتاح الوحدات يستخدم لاختيار الوحدات القياسية المترية أو وحدات القياس المستخدمة في أمريكا والتي تدعى بالانكليزية. مفتاح وحدات القياس يعمل على التبديل بين وحدتي القياس كلما تم الضغط عليه.

### مفتاح ضبط الصوت ADJUST VOLUME

يعرض هذا المفتاح مستوى الصوت الحالي. لزيادة أو تقليل الصوت، استخدم الأسهم العليا والسفلى.

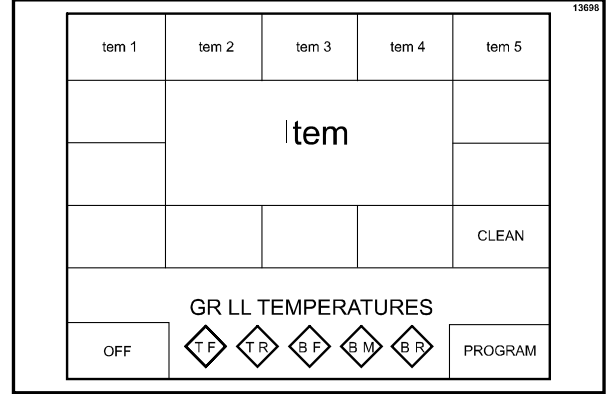


شكل 28

للدخول إلى وضع البرمجة، يجب أن تكون وحدة السيطرة في المشواة أما مطفيء أو وضع الخمول OFF أو IDLE.

### الخطوة 1

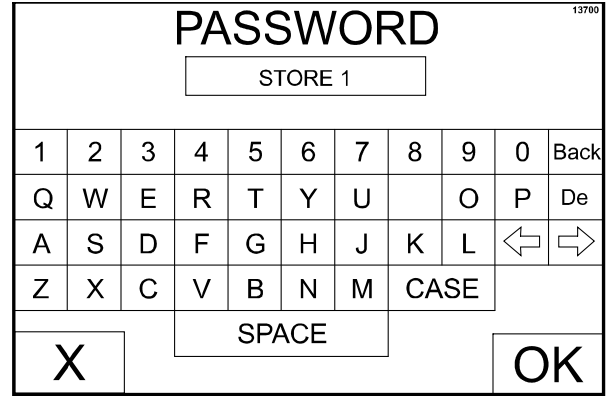
أضغظ بشكل مستمر على مفتاح البرمجة PROGRAM، لحوالي خمسة ثواني لكي تبدأ المشواة الوضع البرمجي.



شكل 25

### الخطوة 2

سيتم عرض شاشة كلمة المرور. قم بإدخال كلمة المرور التالية: **STORE1**، أضغظ على مفتاح OK.



شكل 26

لتحرير عنصر من عناصر القائمة، أضغط على مفتاح عنصر القائمة لإظهار لوحة المفاتيح الافتراضية. قم بطباعة الاسم المطلوب (يمكن ادخال لحد 8 رموز لكل سطر) ومن ثم أضغط على "X" مفتاح للعودة إلى الشاشة السابقة.

tem 1											13702
1	2	3	4	5	6	7	8	9	0	Back	
Q	W	E	R	T	Y	U	I	O	P	De	
A	S	D	F	G	H	J	K	L	←	→	
Z	X	C	V	B	N	M	CASE				
X		SPACE									

شكل 31

**مفتاح ACTIVE:** أما **YES** أو **NO**. يعرض هذا المفتاح الاختيار الحالي. الضغط على مفتاح التبديل يعمل لاختيار معاكس. اختيار **YES**، سيعرض عنصر القائمة في شاشة العرض الرئيسي.

**درجة حرارة السطح العلوي TOP TEMP:** يعرض درجة الحرارة الحالية لأسطح الطهي الغطائية. لزيادة أو تقليل درجة الحرارة، استخدم الأسهم العليا والسفلى.

**درجة حرارة السطح الأسفل BOTTOM TEMP:** يعرض هذه المفتاح درجة الحرارة الحالية لسطح المشواة السفلي. لزيادة أو تقليل درجة الحرارة، استخدم الأسهم العليا والسفلى.

**ملاحظة:** عند تعيين درجة حرارة لعنصر معين، فأقصى حد لدرجات الحرارة هي 150 إلى 450 فهرنهايت (66 إلى 232 درجة مئوية) للغطاء الأعلى و150 إلى 400 درجة فهرنهايت (66 إلى 204 درجة مئوية) لسطح المشواة السفلي. عند تعيين درجة حرارة أقل أو أعلى من تلك الحدود المحددة، سيتم تحويلها أوتوماتيكياً إلى درجة الحرارة الافتراضية 150 و 450 فهرنهايت (66 و 232 درجة مئوية) على التوالي.

**خاصية CLAM/FLAT:** وتعني الطهي من الجهتين أو جهة واحدة. حيث يتم عرض الإعداد الحالي لنوع الطهي. الضغط على المفتاح يعمل على التبديل لاختيار معاكس.

**طول الفجوة GAP:** يكون هذا المفتاح فعال فقط عند اختيار **CLAM**. يعرض هذا المفتاح طول الفجوة (باستخدام وحدة القياس ملم أو بوصة) والمرتبطة مع هذه الوظيفة. لزيادة أو تقليل طول الفجوة، استخدم الأسهم العليا والسفلى.

## مفتاح تحرير القائمة MENU EDIT

يستخدم هذا المفتاح لبرمجة عناصر القائمة. عند الضغط على مفتاح تحرير القائمة، سيتم عرض الشاشة التالية.

tem 1					tem 2					tem 3					tem 4					tem 5					13704					
																														CLEAN
← Previous										1/6										Next →										
X					LOAD MENU FROM USB					STORE MENU TO USB																				

شكل 29

في حالة وجود أكثر من شاشة واحدة من عناصر القائمة، أضغط مفتاحي السهم السابق أو التالي للوصول إلى عناصر أخرى للقائمة.

أضغط على مفتاح عنصر القائمة المراد برمجته. سيتم عرض القائمة التالية.

Item 1			ACTIVE: YES	Delete Item
TOP TEMP: 425F	BOTTOM TEMP: 300F	CLAM	GAP: 0.390"	
REMOVE IN:	30 SECONDS	ALARM: AUTO		
	SECONDS	ALARM:		
	SECONDS	ALARM:		
X	↑	↓	OK	

شكل 30

SERVICE CONTACT INFO	
NAME	
Service Company	
PHONE	
(XXX)XXX XXX	
EMA L	
XXXXXXXX@XXXXXXXX COM	
X	

شكل 32

### مفتاح عرض معلومات مساعدة

هذا المفتاح هو غير فعال حالياً (في طور التطوير).

### خزن معلومات القائمة في وحدة التخزين USB

نفس محرك قارئ الاقراص USB ، الذي استخدم لتحميل البرمجيات للمشواة ممكن استخدامه لتنفيذ هذه العملية.

#### الخطوة 1

أزح غطاء ربط كابل محرك الاقراص للوصول إلى منفذه.

**ملاحظة:** في حالة كان الرقم التسلسلي للمشواة قبل رقم M1035495، ستتطلب أن يتم تخفيض لوحة التحكم الأمامية للوصول إلى لوحات تحكم الشاشات.

#### الخطوة 2

قم بإدخال القرص USB في منفذه.

#### الخطوة 3

أضغط بشكل مستمر على مفتاح البرمجة PROGRAM، لحوالي خمسة ثواني لكي تبدأ المشواة الوضع البرمجي.

Item 1	Item 2	Item 3	Item 4	Item 5
Item_				
				CLEAN
1/2				
Previous	GRILL TEMPERATURES			Next
OFF	T-F	T-R	B-F	B-M
				PROGRAM

شكل 33

**وظائف توقيت متعددة :** بالامكان عمل أربع أنواع من التوقيتات لوظائف مختلفة عند إختيار خاصية الطهي من جهتين أو جهة. كل وظيفة لها مجموعة من المعلمات المرتبطة بها. يتم عرض الوظيفة المرتبطة حالياً بعنصر القائمة . عند الضغط على وظيفة 1، وظيفة 2، أو وظيفة 3 سيتم ظهور الوظيفة التالية في القائمة. هذه هي الوظائف الأربعة:

- إزالة REMOVE IN
- جاري الشوي SEAR IN
- اقلب TURN IN
- شوي/قلب SEAR/TURN IN

**ALARM AUTO/MANUAL:** تنبيه أوتوماتيكي/يدوي، يعرض هذا المفتاح الحالة الحالية لوضع التنبيه. عند الضغط على المفتاح سيتم الاستبدال للاختيار المعاكس.

في حالة تنبيه تلقائي، سيتوقف التنبيه تلقائياً بعد إنتهاء خمسة ثواني. اختيار تنبيه يدوي، يتطلب قيام المشغل بلمس شاشة العرض أو رفع مفتاح الجاهزية لإيقاف المنبه.

**XXX SECONDS:** يعرض هذا المفتاح الوقت بالثواني والمرتبطة مع المادة المبينة في القائمة. لزيادة أو تقليل الصوت، استخدم الأسهم العليا والسفلى.

**GAP:** كل وظائف التوقيتات لها إعداد خاص بطول الفجوة. هذا الإعداد ممكن أن يتغير من خلال اختيار قيمة الفجوة. ثم استخدم الأسهم العليا والسفلى ، لزيادة وتقليل قيمة الفجوة.

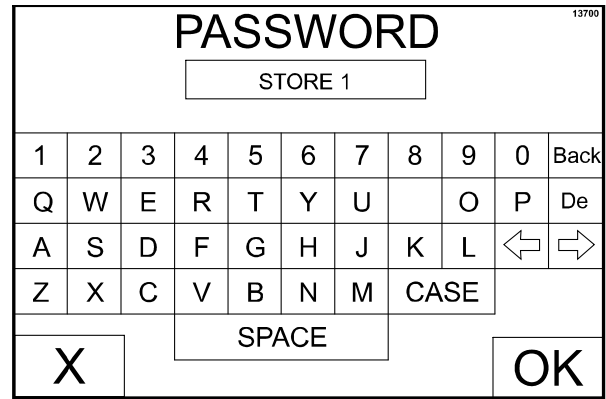
عند الانتهاء من جميع الاختيارات البرمجية، اخزن الاختيارات من خلال الضغط على مفتاح OK. للعودة إلى شاشة العرض الرئيسية بدون خزن الاختيارات البرمجية، أضغط على مفتاح X.

### معلومات جهة الاتصال

عند الضغط على هذا المفتاح SERVICE CONTACT INFORMATION ، سيتم عرض معلومات الاتصال المتعلقة بالشركة المصنعة وخدمات الصيانة.

#### الخطوة 4

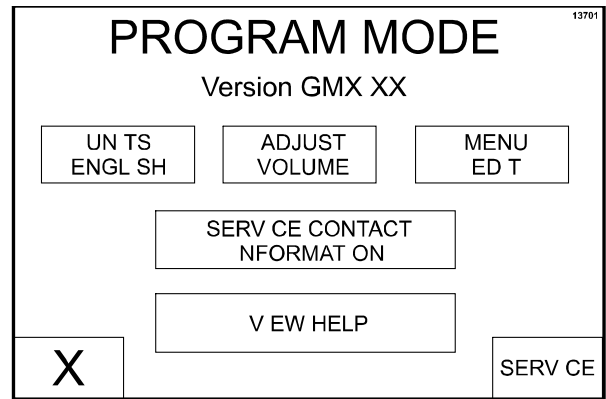
قم بإدخال كلمة المرور "STORE1". أضغط على مفتاح OK.



شكل 34

#### الخطوة 5

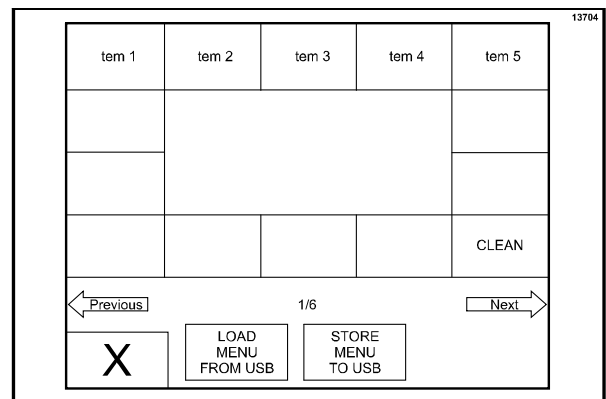
أضغط على مفتاح MENU EDIT.



شكل 35

#### الخطوة 6

لخزن القائمة أضغط مفتاح STORE MENU TO USB



شكل 36

#### الخطوة 7

قم بإدخال اسم (لغاية 8 رموز) لخزن عنصر القائمة. أضغط على مفتاح OK. يتم خزن عناصر القائمة في محرك الأقراص يو أس بي.

#### الخطوة 8

قم بإزالة وحدة التخزين يو أس بي، من منفذه وأعد غطاء الكابل في نقطة ربط اليو أس بي.

**ملاحظة:** إذا كان الرقم التسلسلي للمشواة قبل رقم M1035495، ستحتاج إلى إعادة تركيب لوحة التحكم الأمامية.

#### تحميل معلومات القائمة من وحدة التخزين USB

بمجرد ما يتم تحميل البرنامج في محرك الأقراص يو أس بي، يمكن برمجة لوحة التحكم التالية من خلال قراءة محرك الأقراص.

#### الخطوة 1

كرر الخطوات 1 لغاية 5 من فقرة "خزن معلومات القائمة في وحدة التخزين USB".

#### الخطوة 2

أضغط على مفتاح تحميل من القائمة LOAD MENU FROM USB.

#### الخطوة 3

شاشة التحكم تعرض إلى ما يصل 5 خيارات مختلفة من القائمة محملة على محرك الأقراص. قم باختيار المفتاح للقائمة الصحيحة ليتم تحميلها. سيتم عرض "DONE" في الجزء الأسفل من الشاشة عندما يتم تحميل القائمة.

#### الخطوة 4

أزح محرك الأقراص يو أس بي، من منفذه واعادة غطاء الكابل في نقطة ربط اليو أس بي.

#### الخطوة 5

لتحميل عناصر القائمة من محرك الأقراص يو أس بي، إلى لوحة تحكم أخرى، كرر نفس هذه الإجراءات لتحميل البرمجيات.

**ملاحظة:** إذا كان الرقم التسلسلي للمشواة قبل رقم M1035495، ستحتاج إلى إعادة تركيب لوحة التحكم الأمامية.

## وضع وإزالة الفطائر/أقراص اللحم

يجب أن يتم إزالة الفطائر مباشرة بعد رفع وفتح الأغطية العليا وبعد أن تكون اللحوم قد تم تنبيها.

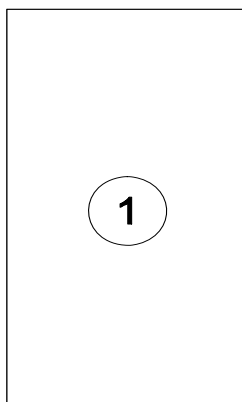
بصورة عامة، توضع فطائر اللحم أو أي نوع من الأقراص التي تم إعدادها للشواء، بعدد اثنين في وقت واحد من الأمام إلى الخلف واليمين إلى اليسار. عملية إزالة الفطائر بالترتيب موضحة في المخطط من خلال الرقم المكتوب في وسط كل قرص/فطيرة.

إجراءات ونظام وضع المنتجات اللحومية يجب أن يتم إتباعها عند استخدام المشواة. يجب وضع اللحم في سطح الشواء السفلي ومن الأمام إلى الخلف. عند إنتهاء دورة الطهي، سيتم رفع الأغطية العليا.

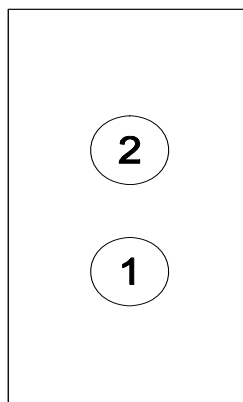
ملاحظة: من الضروري جداً ان تكون عملية إزالة جميع الأقراص/الفطائر من سطح الشواء السفلي بنفس التسلسل الذي تم وضعهم به.

## مشواة ، مع غطاء نوع اطول

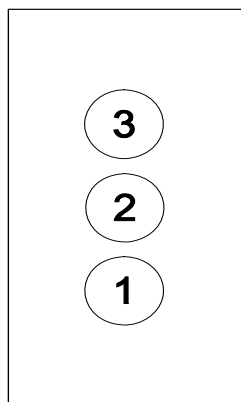
1 فطيرة عدد



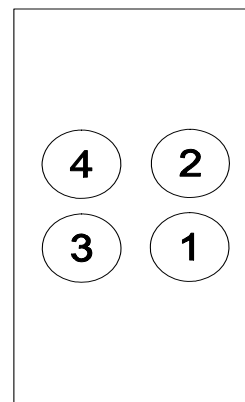
2 فطائر



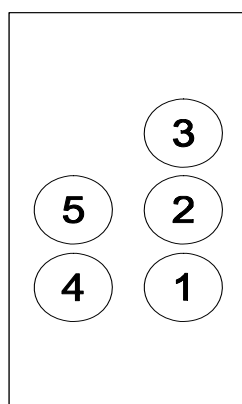
3 فطائر



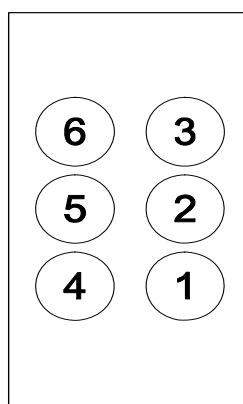
4 فطائر



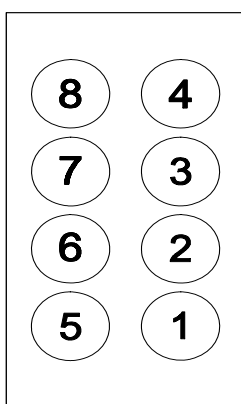
5 فطائر



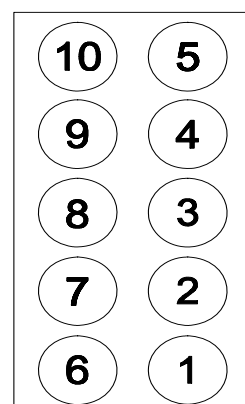
6 فطائر



8 فطائر



10 فطائر

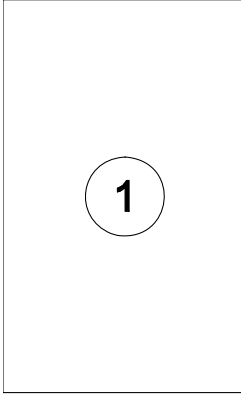


الحد الاقصى من  
الفطائر هو 8 بقطر  
4-4/3 بوصة أو 120  
ملم

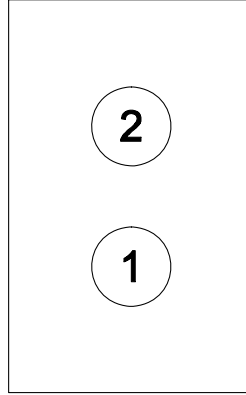
الحد الاقصى من  
الفطائر هو 10  
بقطر 3-4/3 بوصة أو  
95 ملم

مشواة مع غطاء نوع قصير

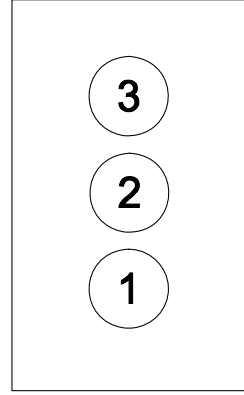
فطيرة عدد 1



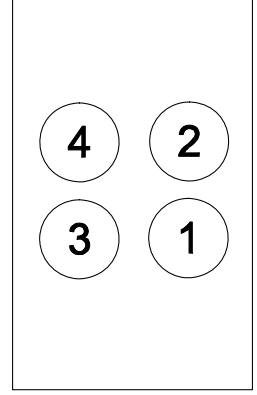
فطائر 2



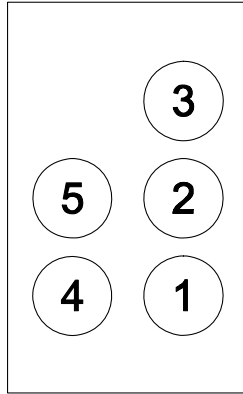
فطائر 3



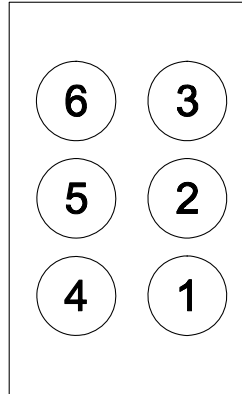
فطائر 4



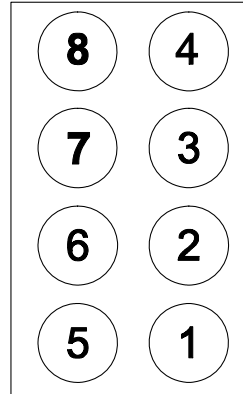
فطائر 5



فطائر 6



فطائر 8



الحد الاقصى من  
الفطائر هو 6 بقطر  
4-4/3 بوصة أو 120  
ملم

الحد الاقصى من  
الفطائر هو 8 بقطر  
3-4/3 بوصة أو 95  
ملم

## إجراءات التشغيل

خلال دورة الطهي، ستبدأ الشاشة بعرض الحالة الحالية للمادة من القائمة "REMOVE IN"، والوقت المتبقي لحين أكمال الطهي ووجوب إزالة المنتج.

### طهي المنتج

#### الخطوة 1

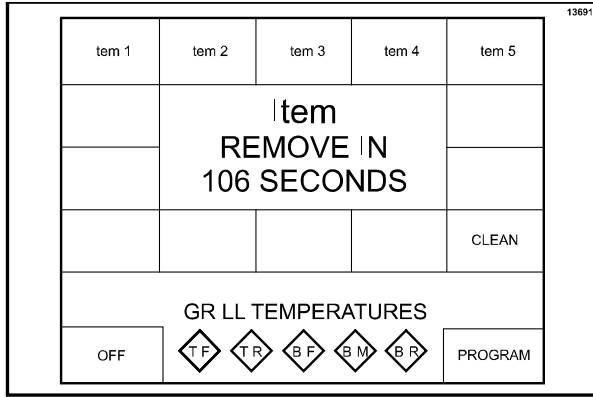
قم باختيار المادة الغذائية المراد طهيها. عندما لا توجد أي رسالة معروضة على الشاشة تتعلق بدرجة الحرارة وعند توهج مؤشر الحرارة للمشواة باللون الأخضر، فهذا يعني أن المشواة تحتفظ بدرجة الحرارة الصحيحة.

#### الخطوة 2

ضع بسرعة المنتج على سطح الطهي السفلي من المشواة، من الأمام إلى الخلف.

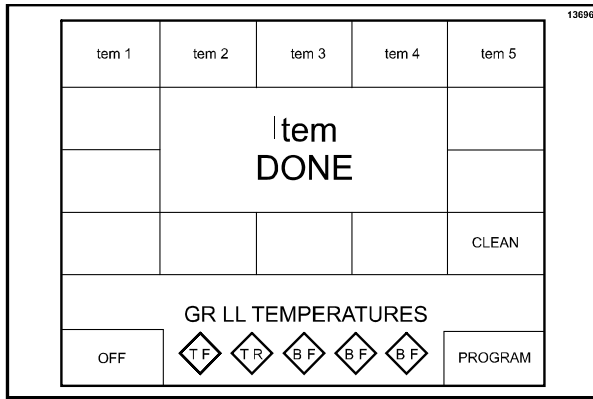
#### الخطوة 3

أضغط على مفتاح STANDBY، مرة واحدة.



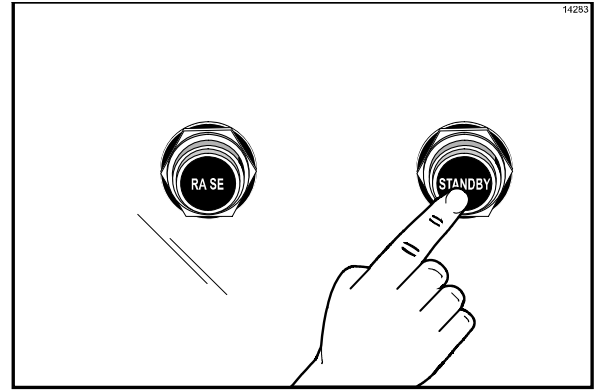
شكل 38

في نهاية دورة الطهي، سيتم عرض رسالة "DONE"، وسماع نغمة معينة، ويتم رفع الغطاء بصورة أوتوماتيكية.



شكل 39

**ملاحظة:** لإلغاء دورة الطهي في أي وقت، أضغط على مفتاح الرفع RAISE. ستكون هناك نغمة معينة مسموعة ويتم عرض رسالة "CANCEL"، على شاشة العرض لمدة خمسة ثواني ومن ثم يبدأ النظام وضع الخمول.

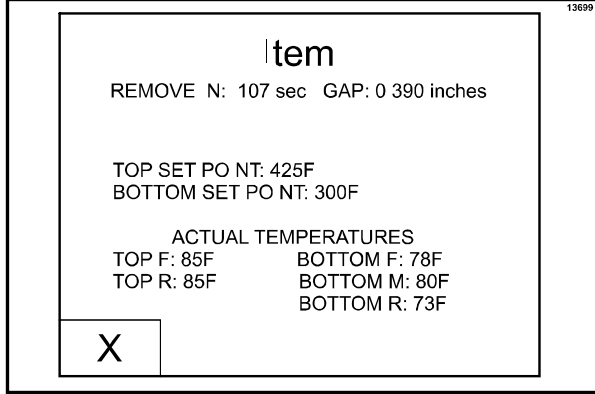


شكل 37

ستظهر على الشاشة الرسالة "MOVING DOWN"، بينما يتحرك الغطاء باتجاه الأسفل إلى سطح المشواة.

## مدخلات القائمة

لعرض الإعدادات ودرجات الحرارة الفعلية للعنصر الحالي، أضغط مع الأستمرار بالضغط على مفتاح المادة المطلوبة من القائمة لمدة 5 ثواني على الأقل. سيتم عرض معلومات وقت الطهي، طول الفجوة الذي تم تحديده، درجة الحرارة التي تم تعيينها، ودرجة الحرارة الفعلية للمادة المختارة من القائمة في كل منطقة.



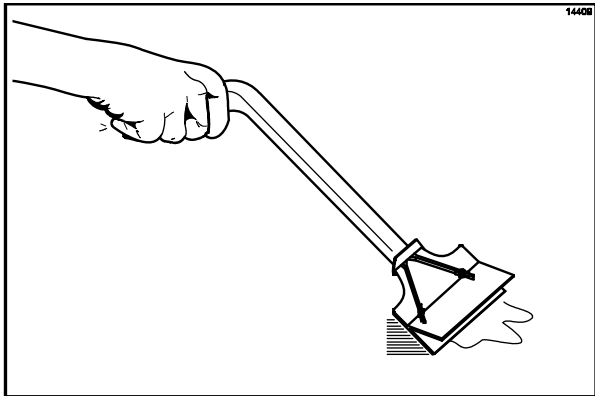
شكل 42

في حالة عدم الضغط على أي مفتاح لمدة 20 ثانية، شاشة عرض المشواة ستعود إلى العرض الاعتيادي. عند الضغط على X، ستعود شاشة العرض إلى الصفحة الرئيسية.

## عملية التنظيف بعد كل عملية طهي

### الخطوة 1

استخدم كاشطة المشواة، للتخلص من الدهون في سطح المشواة السفلي. لا تقم بالكشط عبر مؤخرة سطح الشواء السفلي مستخدماً المنظف الكاشط للمشواة.



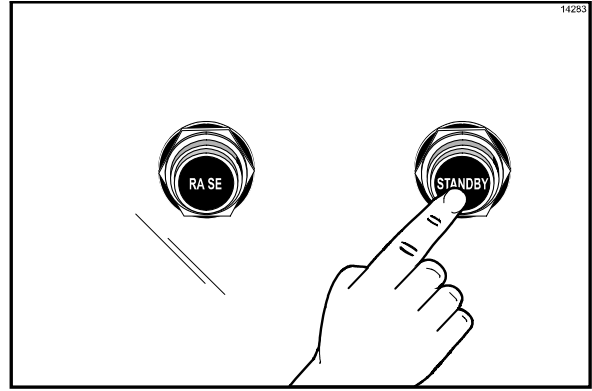
شكل 43

## عمليات الجاهزية أو الاستعداد

عندما يكون وضع المشواة في الخمول ولا يوجد أي منتج جاري طهي، يجب أن يكون الغطاء العلوي في وضع الجاهزية، STANDBY.

### الخطوة 1

لوضع الغطاء العلوي في حالة الجاهزية، أضغط على مفتاح الجاهزية مرتين عندما يكون الغطاء مرفوع وفي وضع مفتوح.

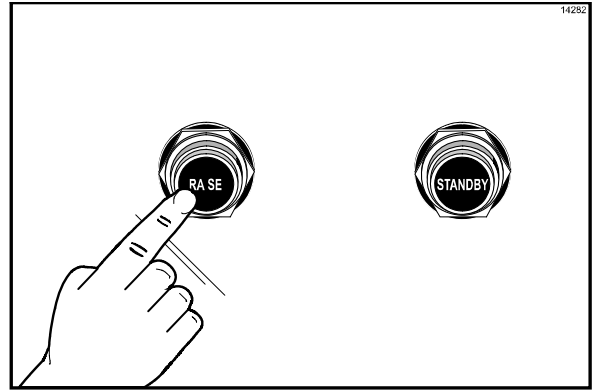


شكل 40

ستظهر رسالة "GOING TO STANDBY"، ومن ثم تتحول إلى "STANDBY"، للدلالة على ان النظام فعليا في وضع الجاهزية.

### الخطوة 2

لرفع الغطاء العلوي للوضع المفتوح واستئناف عملية الطهي أضغط على مفتاح RAISE.



شكل 41

تنبيه: لا تستخدم أبداً القوة عند رفع الغطاء العلوي. فقد يؤدي ذلك إلى حدوث الأضرار بالمكونات. استخدم فقط مفتاح RAISE، لرفع وفتح الغطاء العلوي!

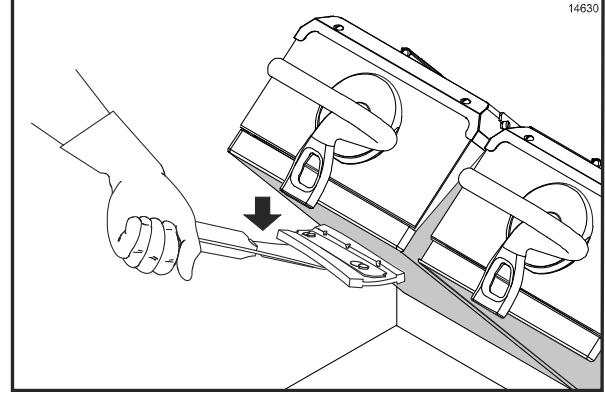




## أجراءات التنظيف اليومي

### الخطوة 2

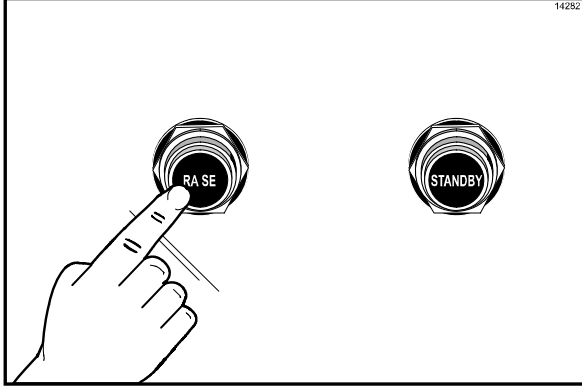
استخدم الماسحة المطاطية لتنظيف صفيحة الغطاء العلوي. أمسك المقبض بزاوية للأعلى. نظف هبوطاً ونزولاً عبر الصفيحة بأكملها. (ملاحظة: لا تستخدم ضغط مفرط على الماسحة المطاطية عند التنظيف وذلك لعدم تخدش أو تمزق صفيحة الحماية).



شكل 44

### الخطوة 1

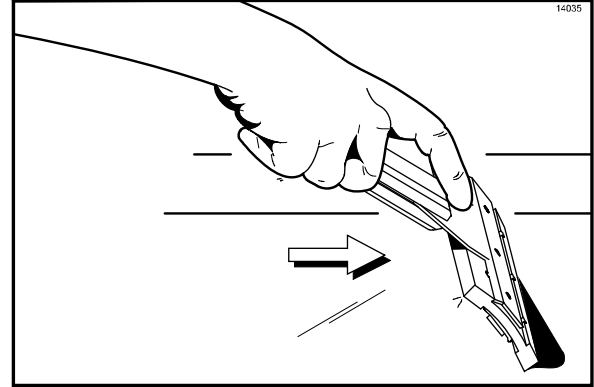
لرفع الغطاء العلوي للوضع المفتوح واستئناف عملية الطهي أضغط على مفتاح RAISE.



شكل 45

### الخطوة 3

باستخدام الماسحة المطاطية، أدفع بمخلفات الدهون إلى مؤخرة سطح الشواء السفلي ليتم تجمعه في حاوية جمع مخلفات الدهون. لا تستخدم الأداة التنظيفية الكاشطة والمجهزة مع المشواة خلال هذه الخطوة.



### الخطوة 4

استخدم قطعة قماش لتنظيف لوحة التسريب الخلفية والحافات المدورة كلما كان ذلك ضرورياً أثناء التشغيل. ملاحظة: لزيادة العمر التشغيلي لصفيحة الحماية، نظفها بقطعة قماش مطوية عدة مرات ومنقعة بمادة معقمة، على أقل أربع مرات كل ساعة.



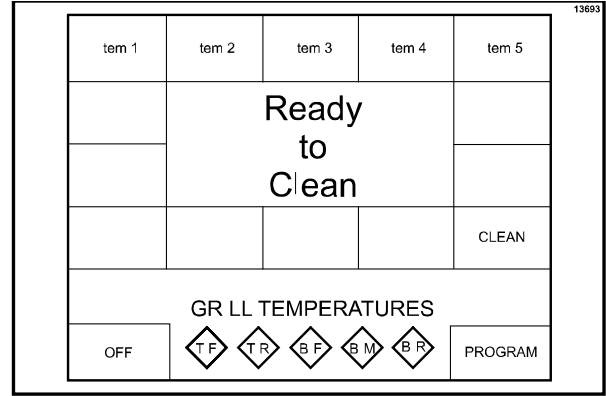
تنبيه: عادةً يكون السطح العلوي ساخن جداً! لتجنب إصابات الحروق، استخدم الحذر الشديد عند تنظيف صفيحة الحماية.

تنبيه: لا تستخدم أبداً القوة عند رفع الغطاء العلوي. فقد يؤدي ذلك إلى حدوث الأضرار بالمكونات. استخدم فقط مفتاح RAISE، لرفع وفتح الغطاء العلوي!

ملاحظة: لاتعمل على تدويرمفتاح التحكم إلى وضع مطفيء OFF، عندما تكون الأغذية في وضع "down".

## الخطوة 2

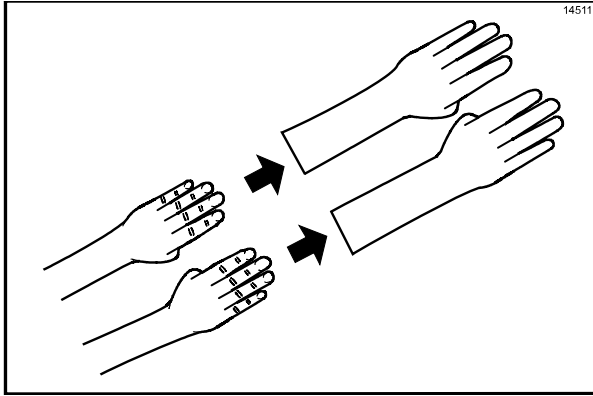
أضغظ على مفتاح التنظيف CLEAN. عندما تصل درجة حرارة أسطح الطهي للدرجة الحرارية المناسبة لعملية التنظيف، سيتم سماع صوت تنبيه وعرض رسالة "READY TO CLEAN".



شكل 46

## الخطوة 4

قم بارتداء القفازات المقاومة للحرارة.



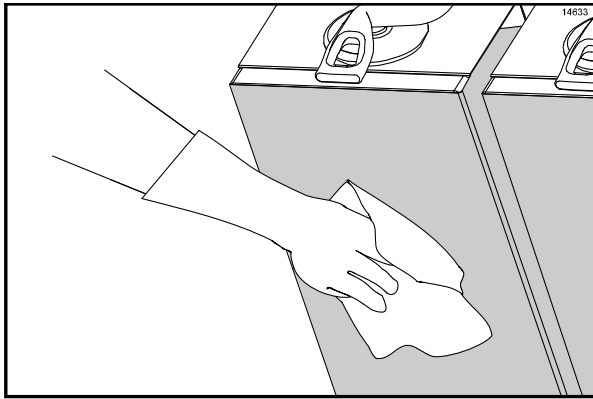
شكل 48



تنبيه: تكون درجة حرارة الغطاء العلوي والصفحة ساخنة جداً. لتجنب إصابات الحروق، توخى الحذر الشديد.

## الخطوة 5

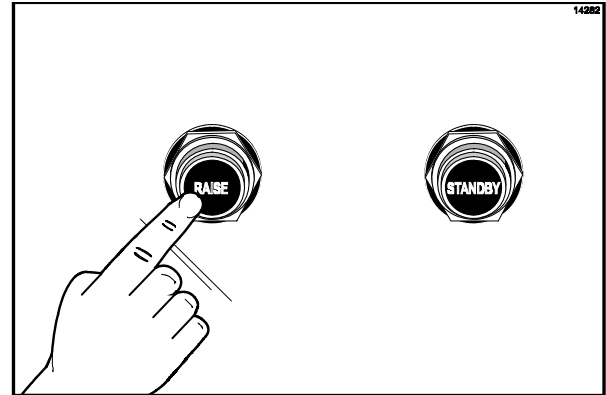
أمسح السطح الخارجي من صفائح الحماية مستخدماً قطعة قماش منقعة بمادة معقمة.



شكل 49

## الخطوة 3

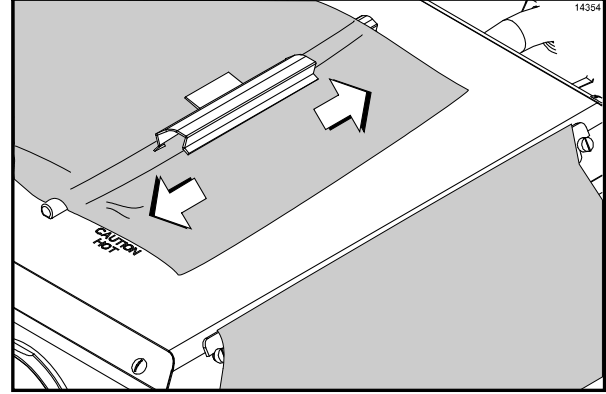
أضغظ على مفتاح الرفع RAISE، لإلغاء المنبه.



شكل 47

### الخطوة 6

أفصل مشبك التثبيت من صفيحة الحماية، مسطرة تثبيت الصفيحة، ومن ثم الصفيحة نفسها. أنقل هذه الأجزاء إلى المغسلة من أجل التنظيف والشطف.



شكل 50

### الخطوة 7

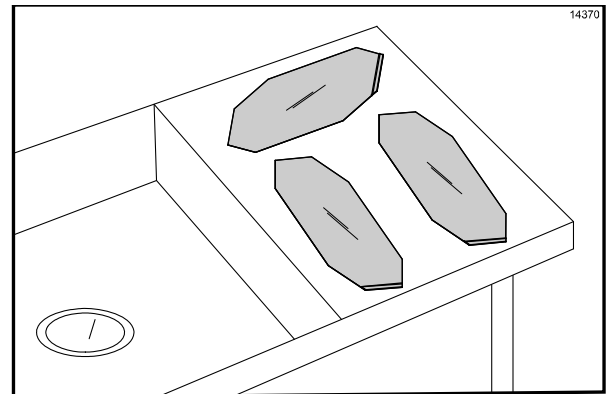
كرر الخطوات من 1 إلى 6 لبقية الإغطية العليا.

### الخطوة 8

أغسل وأشطف المشابك ومساطر التثبيت في المغسلة. ضعهم جانباً للاستخدام لاحقاً.

### الخطوة 9

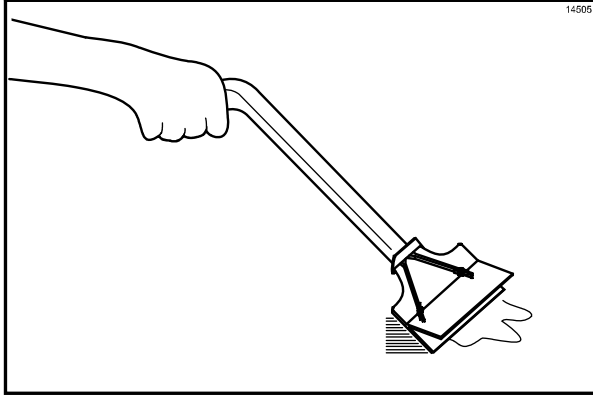
ضع صفائح الحماية على سطح نظيف، جاف قريب من المغسلة لغاية تنفيذ مزيد من عمليات التنظيف. لا تطوي، ولا تقم بتزيت الصفائح ولا تضعها على سطح يحتوي على حافات حادة.



شكل 51

### الخطوة 10

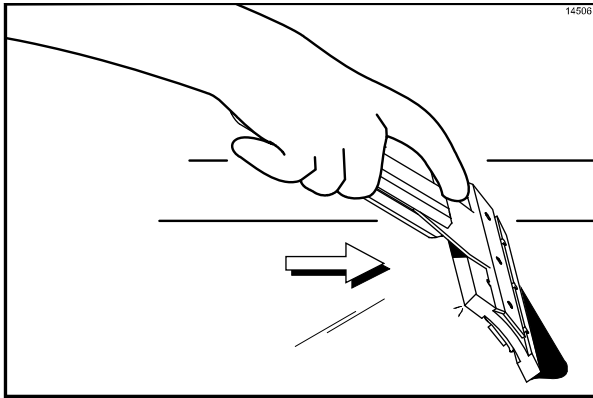
نظف بالكاشطة سطح المشواة السفلي من الأمام وإلى الخلف.



شكل 52

### الخطوة 11

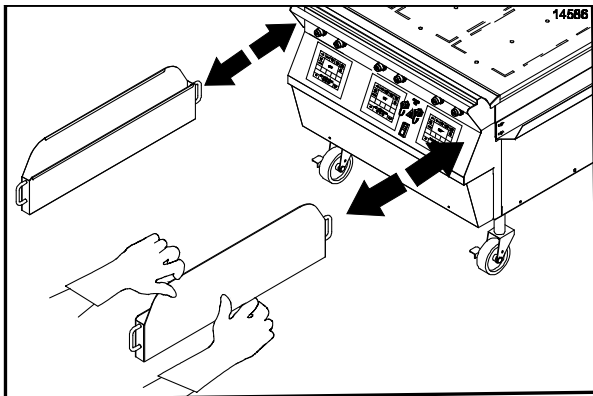
استخدم الماسحة المطاطية لدفع بقايا الدهون المتجمعة في حاوية تجميع الدهون.



شكل 53

### الخطوة 12

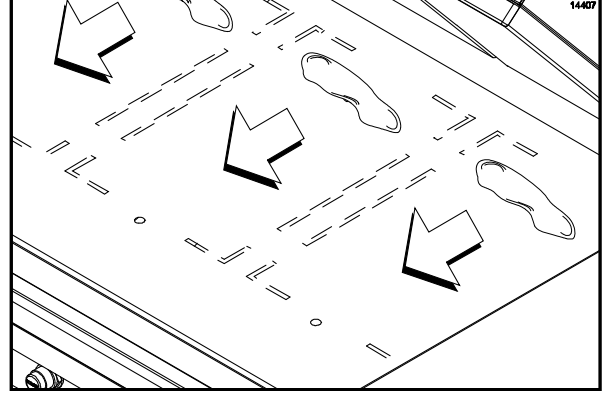
اعمل على استخراج حاويات تجميع الدهون لتفريغهم ومن ثم اعد تركيبهم.



شكل 54

### الخطوة 13

باستخدام منظم معتمد لتنظيف أجهزة الشواء بدرجات حرارة عالية، أسكب مامقدار حوالي 3 أوقية (90 مل) في كل منطقة من مناطق الطهي التي تبلغ مساحة كل واحدة منهم حوالي 12 بوصة (305 ملم).



شكل 55

### الخطوة 14

بإحكام ضع قطعة منظفة غير حاكة على مساحة المشواة المزودة بماسكة/مقبض.



هام: استخدم فقط مساحة منظم المشواة مع الماسكة الخاصة به والموضحة في صفحة 15. استخدام نوع ثاني من الماسكة والماسكة قد يسبب تلف الصفائح.

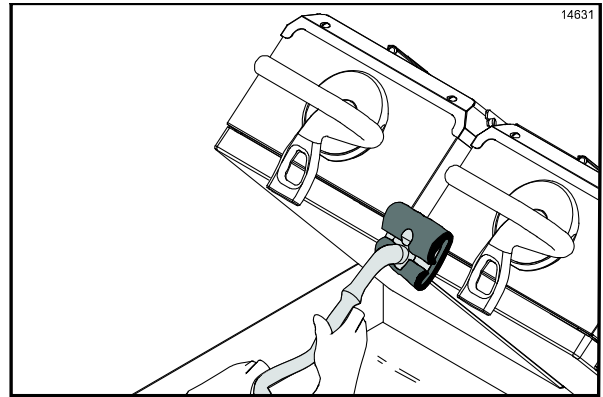
### الخطوة 15

أغمس الماسحة في محلول منظم المشواة.

هام: لا تقم بالكشط أثناء وضع محلول التنظيف في الخطوات التالية:

### الخطوة 16

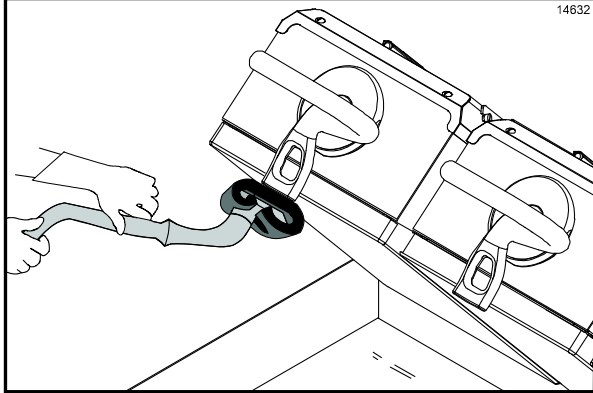
ضع محلول التنظيف في الجانب الأمامي للأغطية العليا.



شكل 56

### الخطوة 17

ضع محلول التنظيف في الجزء السفلي من ماسكات الأغطية.



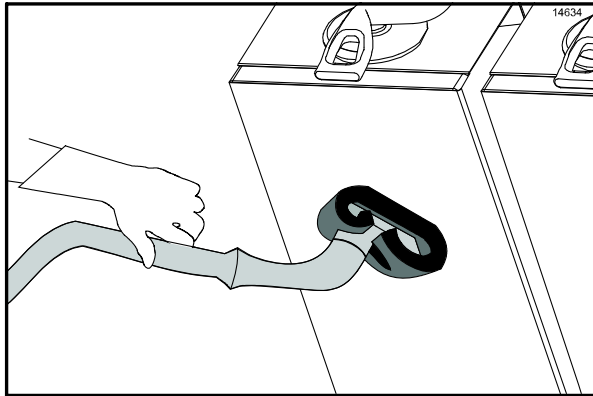
شكل 57



لا تستخدم الكاشطات المعدنية، قطع التنظيف الحاكة، أو الخشنة، أو الفرش السلكية. فقد يؤدي ذلك إلى حدوث الأضرار بالمكونات.

### الخطوة 18

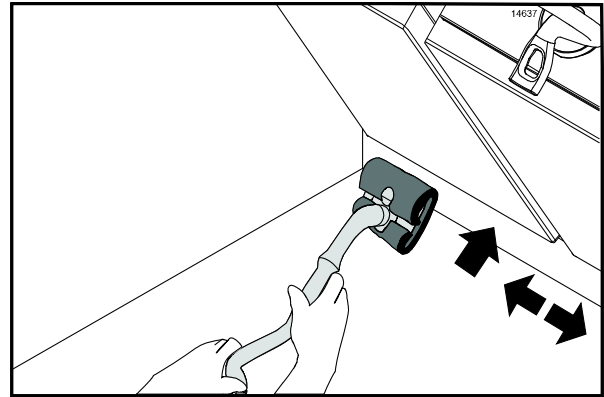
ضع محلول التنظيف على أسطح الأغطية.



شكل 58

### الخطوة 19

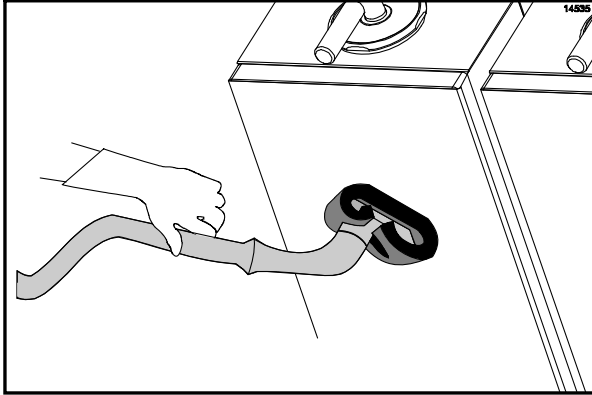
ضع محلول التنظيف في الجانب الخلفي للأغطية العليا.



شكل 59

### الخطوة 25

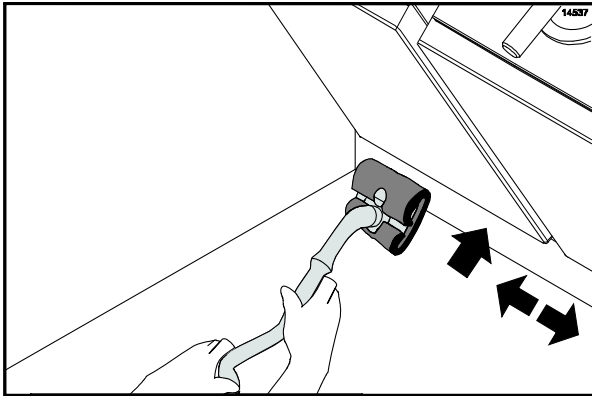
برفق نظف أسطح الأغطية.



شكل 60

### الخطوة 26

برفق ابدأ بدك وتنظيف الجانب الخلفي من الأغطية العليا.



شكل 61

### الخطوة 20

ضع محلول التنظيف على الحافات الخارجية من الغطاء الأيسر والأيمن.

### الخطوة 21

أضغط على مفتاح الجاهزية مرتين لخفض احد الأغطية، إذا كان ذلك ضرورياً.

**موديلات 810:** أضغط على مفتاح الجاهزية مرتين لخفض الغطاء المركزي. ضع محلول التنظيف على كلا الجانبين من الغطاء المركزي.

### الخطوة 22

ضع محلول التنظيف على الحافات الداخلية من الغطاء الأيسر والأيمن.

### الخطوة 23

أضغط على مفتاح الرفع لكي يتم رفع الغطاء الأسفل.

### الخطوة 24

برفق ابدأ بالتنظيف ودك الجانب الأمامي من الأغطية والجزء السفلي من ذراع الغطاء مستخدماً قطعة ماسحة غير حادة لغاية ما يتم تنظيف كافة الأوساخ وتحللها إلى قوام سائل. في حالة عدم التمكن من تنظيف كل الأوساخ ومازالت عالقة على المنطقة المراد تنظيفها، استخدم كمية إضافية من محلول التنظيف وبرفق حاول إزالتها. **لا تقم بشطف الأغطية الآن.**

### الخطوة 27

برفق إدك ونظف الحوافي الخارجية للغطاء الأيمن والأيسر.

### الخطوة 28

أضغط على مفتاح الجاهزية مرتين لخفض احد الأغطية.

**موديلات 810، فقط:** أضغط على مفتاح الجاهزية مرتين لخفض الغطاء المركزي. برفق نظف كل من جانبي الغطاء المركزي.

### الخطوة 29

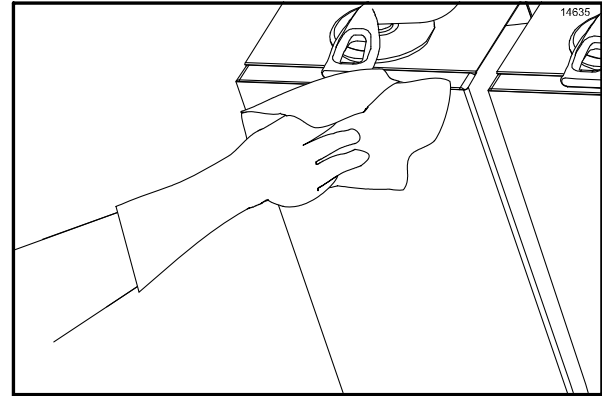
برفق إدك ونظف الحوافي الداخلية للغطاء الأيمن والأيسر.

### الخطوة 30

أضغط على مفتاح الرفع لكي يتم رفع الغطاء الأسفل.

### الخطوة 31

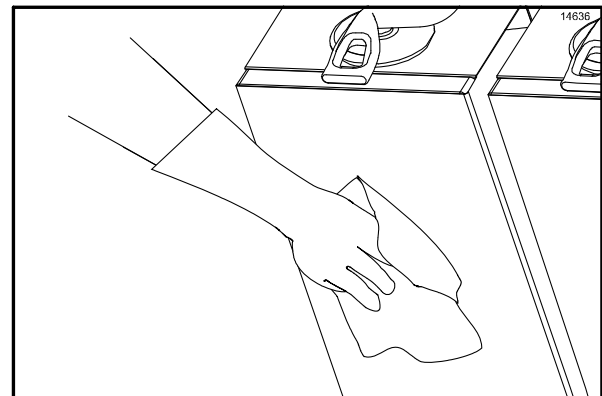
باستخدام قطعة نظيفة من القماش منقعة ومعقمة بمحلول التعقيم، أشطف الجزء الاسفل من أذرع الأغطية، الجزء الأمامي، الجوانب والجزء الخلفي من الأسطح الخارجية.



شكل 62

### الخطوة 32

مستخدماً قطعة تنظيف من القماش منقعة بمحلول التنظيف، أشطف أسطح الطهي للغطاء.



شكل 63

### الخطوة 33

أضغط على مفتاح الجاهزية مرتين لخفض احد الأغطية. موديلات 810، فقط: أضغط على مفتاح الجاهزية مرتين لخفض الغطاء المركزي. باستخدام قطعة تنظيف من القماش منقعة بمحلول التنظيف، أشطف جانبي الغطاء المركزي.

### الخطوة 34

باستخدام قطعة تنظيف من القماش منقعة بمحلول التنظيف، أشطف الحوافي الداخلية للغطاء الأيمن والأيسر.

### الخطوة 23

أضغط على مفتاح الرفع لكي يتم رفع الغطاء الأسفل.

### الخطوة 36

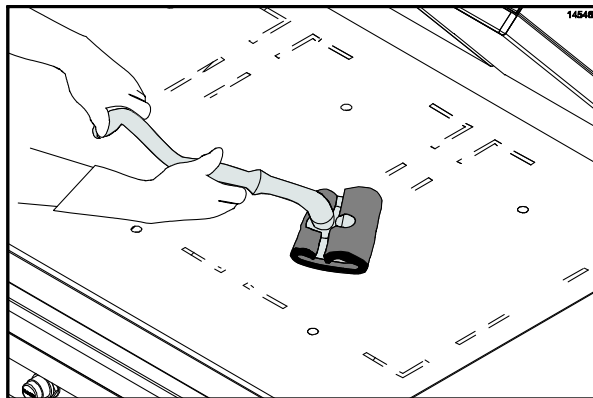
مستخدماً قطعة تنظيف من القماش منقعة بمحلول التنظيف، أمسح الأجزاء الخارجية من الأغطية، خاصة خلف الأغطية العليا (بجانب تجميعية الذراع).

### الخطوة 37

مبتدأً من خلف الجزء الأسفل للمشواة، وزع بقية محلول التنظيف فوق السطح بأكمله. لاتقم بالدعك أثناء وضع المحلول.

### الخطوة 38

برفق أدعك السطح مستخدماً قطعة تنظيف غير حاكة لغاية ما يتم إزالة وتحلل كل الأوساخ وتحولها إلى قوام سائل من خلال محلول تنظيف المشواة.



شكل 64

**ملاحظة:** مؤخرة الغطاء العلوي، والذراع الأنبوبي ممكن بسهولة تنظيفهم من المنطقة الأمامية. إذا قمت بعملية التنظيف على أساس يومي، فسوف لن يكون هناك تراكم لمادة الكربون.

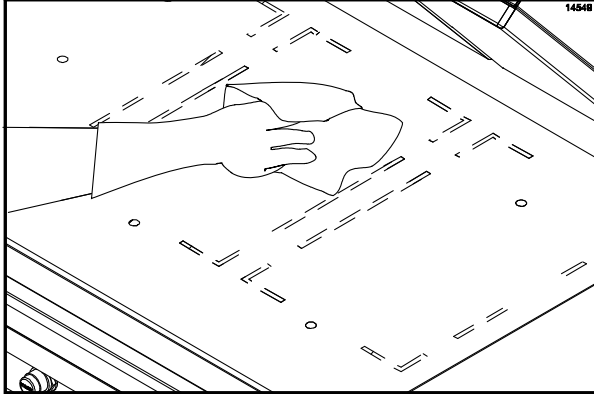


#### للمحافظة على المشواة من التلف والضرر:

- لا تستخدم ابداً الصواني المنخلية أو التي تحتوي على ثقوب على الغطاء العلوي أو سطح الطهي السفلي.
- لا تستخدم ابداً مواد حاكة أو منظفات غير تلك المعتمدة.
- لاتدع ابداً لمواد التنظيف الكاشطة أو المذيبة ملامسة صفائح الحماية.

#### الخطوة 40

أسكب مقدار صغير من الماء الفاتر خلال مسكك بقطعة تنظيف من القماش التي تم نقعها في محلول التعقيم فوق سطح المشواة الاسفل. أمسح لتنظيف سطح المشواة السفلي لغاية ما يتم إزالة جميع بقايا ومخلفات الطهي.



شكل 66



**هام:** الخطوة 41 يجب تنفيذها باستخدام ماسحة المشواة مع الماسكة الخاصة بها والمبينة في صفحة 15، فقط. استخدام نوع ثاني من الماسحة والماسكة قد يسبب تلف الصفائح.

**ملاحظة:** اتصل بالموزع المحلي لشركة تايلور لطلب شراء الماسكة مع الماسحة الخاصة بتنظيف المشواة. (راجع صفحة 15).

هام!



لا تستخدم بخاخ المياه عند تنظيف أو شطف المشواة.



لا تستخدم الماء البارد أو الثلج لتبريد الغطاء العلوي أو الجزء الأسفل من سطح الطهي. عدم مراعاة هذه التعليمات قد يتسبب في حدوث:



• صعقة كهربائية



• الإصابة بالحروق من البخار الساخن



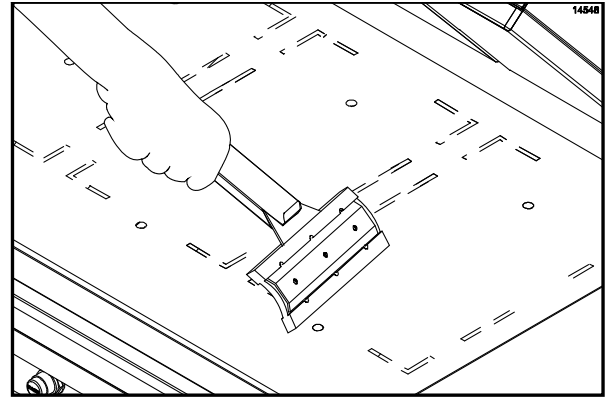
• تجمع السائل في داخل المشواة مما يسبب تدمير المكونات الكهربائية



• تلف أسطح الطهي

#### الخطوة 39

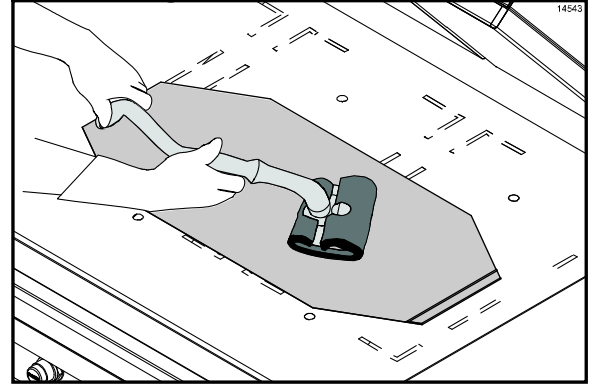
بحذر أسكب مقدار من الماء الفاتر على سطح المشواة السفلي، بدءاً من الخلف إلى الأمام. بالاستعانة بالماسحة المطاطية لإزالة المنظف من سطح المشواة.



شكل 65

#### الخطوة 41

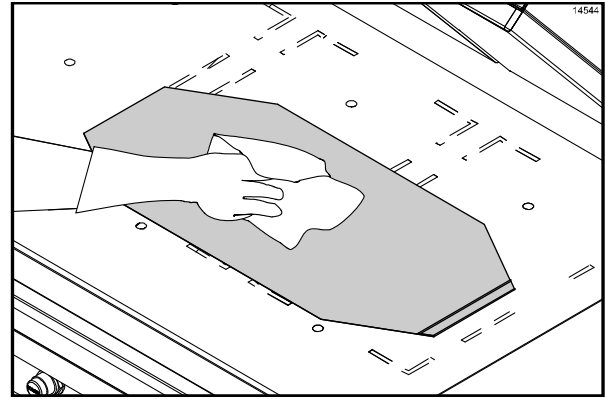
ضع صفائح الحماية بشكل مستوي على سطح المشواة الأسفل. برفق نظف كلا جانبي الصفيحة مستخدماً منظف معتمد متوافق مع درجات الحرارة العالية والماسحة الخاصة بالمشواة مع الماسكة.



شكل 67

#### الخطوة 42

أمسح كلا الجانبين من صفائح الحماية مستخدماً قطعة قماش منقعة بمادة معقمة.



شكل 68

#### الخطوة 43

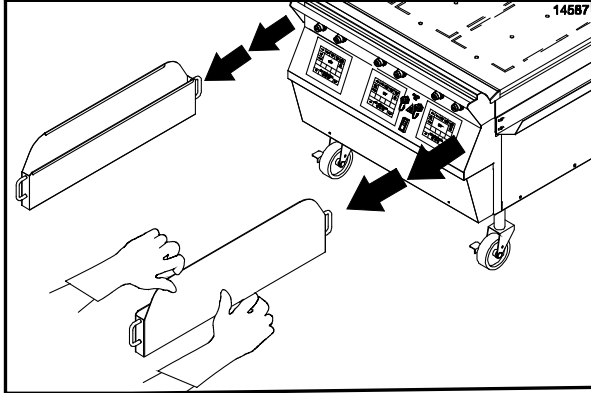
ضع الصفائح على سطح مستوي ، نظيف ومعقم واتركها إلى اليوم التالي لتجف.

#### الخطوة 44

أمسح السطح السفلي للمشواة باستخدام قطعة تنظيف من القماش منقعة بمادة التعقيم. كرر هذه العملية لغاية ماتخفئ بقايا جميع الأوساخ.

#### الخطوة 45

اعمل على استخراج حاويات تجميع الدهون لتفريغهم.



شكل 69

#### الخطوة 46

قم بتركيب حاويات جمع مخلفات الدهون بعد غسلهم وشفطهم.

#### الخطوة 47

أمسح جميع المناطق مستخدماً قطعة قماش نظيفة ومعقمة بمحلول التعقيم.

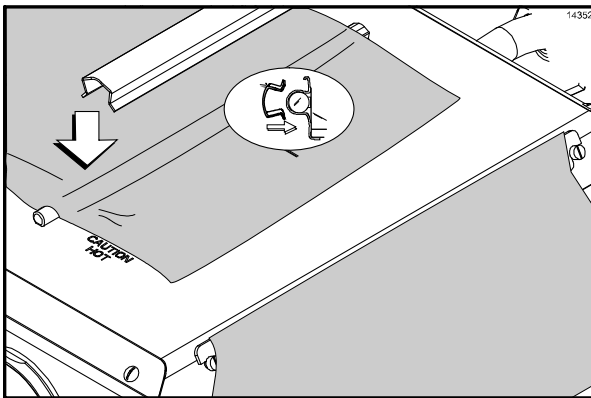
#### الخطوة 48

أمسح كل اللوحات الخارجية.

فقط للمحلات العاملة على مدار 24 ساعة:

#### الخطوة 48

أعد تثبيت صفائح الحماية على الجهة المعاكسة من التي تم استخدامها مسبقاً. اربط بإحكام الصفائح مع المشابك المثبتة للصفائح ومساطر التثبيت. ابدأ بتشغيل المشواة وحسب التعليمات في صفحة 17.

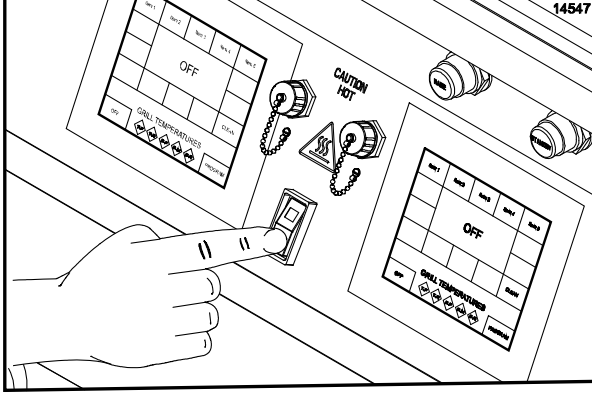


شكل 70



**الخطوة 50**  
اترك الأغذية العليا في وضع مفتوح خلال الليلة وإلى اليوم التالي.

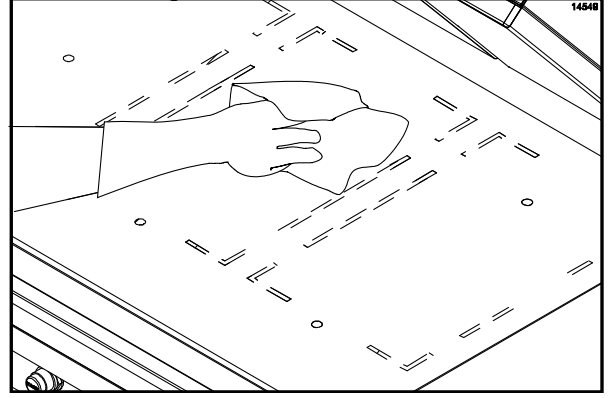
**الخطوة 51**  
ضع مفتاح التحكم في وضع OFF



شكل 72

فقط، للمحلات الغير مستمرة بالعمل على مدار 24 ساعة:

**الخطوة 49**  
ضع طبقة خفيفة من الزيت النباتي على صينية المشواة السفلية.



شكل 71

المشكلة	السبب المحتمل	الحل
1. احد جانبي المشواة لايسخن. ولوحة التحكم تعرض الرسالة "PROBE FAULT"	أ. احد موصلات الكهرباء غير مربوط.	أ. تأكد من الربط الكهربائي.
	ب. فاصل الدائرة الكهربائية للمطعم قد تم تفعيله.	ب. اعد تشغيل قاطع الدائرة الكهربائية.
	ت. يوجد خلل في القاطع التلقائي.	ت. اتصل بموظف الخدمات الفني.
	ث. يوجد خلل في المسخن.	ث. اتصل بموظف الخدمات الفني.
	ج. مفتاح الحمل العالي يحتوي على خلل.	ج. اتصل بموظف الخدمات الفني.
2. توجد منطقة في سطح الطهي لا تسخن. شاشة العرض تعرض " TOO COOL "	أ. خلل في لوحة الواجهة.	أ. اتصل بموظف الخدمات الفني.
	ب. خلل في مناوبة التيار .	ب. اتصل بموظف الخدمات الفني.
	ج. يوجد خلل في مجموعة الأسلاك الكهربائية.	ج. اتصل بموظف الخدمات الفني.
3. يوجد تسخين مفرط في احد أقسام مناطق الطهي. شاشة العرض تعرض " TOO HOT "	أ. لوحة الواجهة تحتوي على خلل.	أ. اتصل بموظف الخدمات الفني.
	ب. خلل في مناوبة التيار .	ب. اتصل بموظف الخدمات الفني.
4. المشواة لا تبدأ بالتشغيل عند وضع مفتاح الطاقة في حالة ON.	أ. فاصل الدائرة الكهربائية للمطعم قد تم تفعيله.	أ. أعد تشغيل قاطع الدائرة الكهربائية.
	ب. موصل الكهرباء الرئيسي غير مربوط بشكل صحيح.	ب. أعد ربط السلك الكهربائي.
	ت. يوجد خلل بالصاهر الموجود في صندوق التحكم.	ت. اتصل بموظف الخدمات الفني.
5. الغطاء العلوي لا يعمل مع وضع الجاهزية، لكن يعمل مع وضع الطهي.	أ. استخدام خاطيء لمفتاح الجاهزية.	أ. أضغط على مفتاح الجاهزية خلال خمسة ثواني أثناء تخفيض الغطاء في وضع الطهي.
	ب. ربط غير صحيح للأسلاك.	ب. اتصل بموظف الخدمات الفني.

المشكلة	السبب المحتمل	الحل
6. الغطاء العلوي لا يعمل مع وضع الطهي أو الجاهزية.	أ. درجة الحرارة غير كافية لتوهج المؤشر.	أ. انتظر لحين تحول المؤشر إلى اللون الأخضر.
	ب. يوجد خلل في مجموعة ربط الأسلاك الكهربائية.	ب. اتصل بموظف الخدمات الفني.
	ت. لوح الواجهة تحتوي على خلل.	ت. اتصل بموظف الخدمات الفني.
	ث. خلل في مفتاح القلاب السريع.	ث. اتصل بموظف الخدمات الفني.
	ج. خلل في الملف الأسطواني.	ج. اتصل بموظف الخدمات الفني.
	ح. خلل في وحدة معالج المعلومات.	ح. اتصل بموظف الخدمات الفني.
	خ. خلل في نظام الهواء الضاغط.	خ. اتصل بموظف الخدمات الفني.
7. الغطاء العلوي لا يعمل مع وضع الطهي، لكن يعمل مع وضع الجاهزية.	أ. المنتج خارج المواصفات.	أ. يجب أن يكون المنتج متوافق مع المواصفات (من ناحية السُمك، الشكل، الخ).
	ب. وحدة المعالجة لم يتم ضبطها بشكل صحيح.	ب. اتصل بموظف الخدمات الفني.
8. الغطاء العلوي ينفتح بشكل سريع.	أ. صمام الفحص غير مثبت بشكل صحيح أو مفقود.	أ. اتصل بموظف الخدمات الفني.
9. شاشة العرض تعرض " PLATEN NOT LATCHED"	أ. خلل في نظام الهواء الضاغط.	أ. اتصل بموظف الخدمات الفني.
	ب. خلل في مفتاح القلاب السريع.	ب. اتصل بموظف الخدمات الفني.
	ت. خلل في الملف الأسطواني.	ت. اتصل بموظف الخدمات الفني.
10. شاشة العرض تعرض " UPPER PLATEN STUCK"	أ. محامل الأذرع غير نظيفة.	أ. اتصل بموظف الخدمات الفني.
	ب. يوجد خلل في أسطوانة الهواء.	ب. اتصل بموظف الخدمات الفني.
	ت. أنابيب الهواء الموصلة للأسطوانة مسدودة.	ت. اتصل بموظف الخدمات الفني.

المشكلة	السبب المحتمل	الحل
11. الغطاء لا ينخفض لإعادة تعيين طول الفجوة.	أ. تراكم مفرط لمادة الكربون على الواقيات.	أ. أتبع إجراءات التنظيف اليومي الصحيح لإزالة مادة الكربون من الواقيات.
	ب. مشغل لوحة الواجهة به خلل.	ب. اتصل بموظف الخدمات الفني.
	ت. خلل في ربط مجموعة الأسلاك الكهربائية.	ت. اتصل بموظف الخدمات الفني.
	ث. خلل في تحكم الشاشة الرئيسية.	ث. اتصل بموظف الخدمات الفني.
	ج. يوجد خلل في المحرك أو الكابلات.	ج. اتصل بموظف الخدمات الفني.
12. الطعام أما غير مطبوخ بصورة صحيحة أو محروق.	أ. صفيحة الحماية تالفة.	أ. استبدل صفائح الحماية.
	ب. تم إدخال توقيت طهي خاطيء.	ب. أعد تعيين التوقيت الصحيح.
	ت. تم تعيين درجة حرارة غير صحيحة.	ت. أضبط وحدة سيطرة المعالج من أجل الإعداد الصحي.
	ث. الصفيحة العليا أو سطح الشواء الأسفل غير نظيف/تراكم مادة الكربون عليه.	ث. أتبع إجراءات التنظيف اليومي الصحيح لإزالة مادة الكربون من الأغطية و سطح الشواء الأسفل.
	ج. يوجد تراكم دهون أو مادة كربونية في الجزء الأسفل من أدرع الغطاء العلوي.	ج. أتبع إجراءات التنظيف اليومي الصحيح لإزالة مادة الكربون والدهون المتراكمة على أدرع الغطاء العلوي.
	ح. إعداد غير صحيح في طول الفجوة.	ح. اتصل بموظف الخدمات الفني.
	خ. مناطق الطهي غير ساخنة.	خ. اتصل بموظف الخدمات الفني.

المشكلة	السبب المحتمل	الحل
13. الطعام غير مطهي بشكل متساوي.	أ. الصفيحة العليا أو سطح الشواء الأسفل غير نظيف/تراكم مادة الكربون عليه.	أ. أتبع إجراءات التنظيف اليومي الصحيح لإزالة مادة الكربون من الأغطية و سطح الشواء الأسفل.
	ب. يوجد تراكم دهون أو مادة كربونية في الجزء الأسفل من أذرع الغطاء العلوي.	ب. أتبع إجراءات التنظيف اليومي الصحيح لإزالة الغطاء العلوي.
	ت. صفيحة الحماية تالفة.	ت. استبدل صفيحة الحماية.
	ث. المنتج خارج المواصفات.	ث. يجب أن يكون المنتج متوافق مع المواصفات (من ناحية السُمك، الشكل، الخ).
	ج. حاذاة الغطاء غير صحيحة وليس في حالة مستوية.	ج. اتصل بموظف الخدمات الفني.
	ح. إعداد غير صحيح في طول الفجوة.	ح. اتصل بموظف الخدمات الفني.
	خ. الهواء الصاعظ غير كافي.	خ. اتصل بموظف الخدمات الفني.
14. الشاشة تعرض "PROBE OPEN".	أ. خلل في جهاز المزوج الحراري أو لوحة الواجهة.	أ. اتصل بموظف الخدمات الفني.
15. الشاشة تعرض رسالة "HOME SWITCH STUCK ON."	أ. خاصية الطهي من جهتين لاتعمل.	أ. أطفئ الوحدة واعد تشغيلها لتصحيح الخطأ.
	ب. خلل في المحرك الثانوي.	ب. اتصل بموظف الخدمات الفني.
	ت. هناك خلل في ربط أسلاك المحرك الثانوي.	ت. اتصل بموظف الخدمات الفني.
	ج. خلل في مفتاح التشغيل الرئيسي.	ج. اتصل بموظف الخدمات الفني.
	خ. خلل في وحدة التحكم للمحرك.	خ. اتصل بموظف الخدمات الفني.
16. الشاشة تعرض رسالة "HOME SWITCH NOT SEEN."	أ. خلل في وحدة التحكم للمحرك.	أ. اتصل بموظف الخدمات الفني.
	ب. خلل في المحرك الثانوي.	ب. اتصل بموظف الخدمات الفني.
	ت. هناك خلل في ربط أسلاك المحرك الثانوي.	ت. اتصل بموظف الخدمات الفني.
	ث. خلل في مفتاح التشغيل الرئيسي.	ث. اتصل بموظف الخدمات الفني.
	ج. كابل الغطاء مكسور.	ج. اتصل بموظف الخدمات الفني.

**الكفالة المحدودة على معدات مجموعة موديلات الشواء كراون من إنتاج شركة تاييلور**

يسر شركة تاييلور لأجهزة التجميد والتبريد (ويشار إليها بكلمة "تاييلور")، أن تقدم كفالة محدودة على معدات مجموعة موديلات الشواء الجديدة كراون من إنتاج تاييلور والتي تم تسويقها على أنها ("المنتج") وإلى المشتري الأصلي فقط.

**كفالة محدودة**

تضمن شركة تاييلور المنتج ضد العطل بسبب عيوب في المواد أو التصنيع ضمن ظروف الاستخدام العادي على النحو التالي. تبدأ جميع فترات الكفالة بناء على التاريخ الأصلي لتركيب المنتج. في حالة عطل جزء بسبب عيوب أثناء فترة صلاحية الكفالة، فسوف تقوم شركة تاييلور عبر موزع أو وكيل خدمة مرخص بتوفير جزء جديد أو معاد تجديده، حسب خيار شركة تاييلور مقابل الجزء العاطل بدون أي تكلفة. باستثناء ما ينص عليه خلافاً لذلك، تكون هذه الالتزامات الحصرية من قبل شركة تاييلور تجاه هذه الكفالة المحدودة في حال فشل المنتج. هذه الكفالة المحدودة تخضع لكل الشروط والأحكام والقيود والاستثناءات المذكورة أدناه وعلى الجهة المقابلة لهذه الوثيقة (إن وجدت).

المنتج	الجزء	مدة الكفالة المحدودة
موديلات الشواء كراون من إنتاج تاييلور	ضاغط الهواء (باستثناء الخزان، الملف اللولبي، مفتاح الضاغط، الصمام الغير مرجع، أسطوانة الهواء، التركيبات وانابيب الهواء)	سنتان (2) سنوات
	قالب الألومنيوم للأغطية العليا وغلّاها فقط، وباستثناء كافة المكونات الأخرى للغطاء العلوي بما في ذلك الأجزاء الداخلية للغطاء.	سنتان (2) سنوات
	وحدة السبطة للمعالج الدقيق	ثلاث (3) سنوات
	الأجزاء التي لم تذكر في هذا الجدول أو المستنثاة أدناه	سنة واحدة (1)

**شروط الكفالة المحدودة**

1. في حالة التعذر من التحقق من التاريخ الأصلي لتركيب المنتج فإن فترة الكفالة المحدودة تبدأ بعد تسعين (90) يوماً من تاريخ تصنيع المنتج (كما هو مبين على الرقم المتسلسل للمنتج). قد يستلزم تقديم إثبات بتاريخ الشراء عند وقت الخدمة.
2. تعتبر هذه الكفالة المحدودة صالحة فقط إذا تم تركيب المنتج وتم أداء كل عمليات الصيانة عليه من قبل وكيل توزيع مرخص من شركة تاييلور أو وكيل خدمة، وإذا تم استخدام أجزاء جديدة أصلية من إنتاج شركة تاييلور.
3. يجب أن يتم تركيب المنتج واستخدامه والعناية به وصيانته ضمن الظروف العادية وبحسب كل التعليمات المبنية في دليل المشغل من إنتاج شركة تاييلور.
4. يتعين إعادة الأجزاء التي بها خلل إلى وكيل التوزيع المرخص من شركة تاييلور أو إلى وكالة الخدمة للحصول على تعويض.

**استثناءات الكفالة المحدودة**

**لا تشمل** هذه الكفالة المحدودة مايلي:

1. أجور العمال أو غيرها من التكاليف التي يتحملها المستخدم لقاء تشخيص أو فصل أو تركيب أو شحن أو خدمة أو معالجة الأجزاء التالفة وقطع الغيار أو المنتجات الجديدة.
2. الصيانة العادية والتنظيف والتشحيم كما هو مبين في دليل المالك، بما في ذلك تنظيف تراكمت مادة الكربون والدهون.
3. الخدمة المطلوبة سواء كانت للتنظيف أو التصليح العام، أو لإعادة تجميع سطح الطبخ، بما في ذلك الأغذية العليا والسفلى، إلى وضعية التشغيل الأصلية من أجل الحصول على طهي صحيح أو للسماح بالتجميع الصحيح لصفائح ومشابك الطبخ بسبب تراكم الشحوم على أماكن الطهي، بما في ذلك وليس حصراً الأغذية واللوحات وجانبي الغطاء العلوي أو السفلي.

4. استبدال اسطح الطبخ ، بما في ذلك الأغشية والصفائح والعليا والسفلى، بسبب التآكل أو التشقق (أو في حالة الغطاء العلوي، بسبب اهتراء مواد التغليف)، نتيجة للضرر الحاصل من اصطدام الملاعق أو أواني الطبخ الصغيرة المستخدمة أثناء عملية الطبخ أو بسبب استخدام مواد التنظيف أو أثناء عمليات التنظيف الغير مرخصة من قبل شركة تابلور.
  5. استبدال الأجزاء المتآكلة المعينة على أنها من الفئة 000 ضمن دليل المشغل، بالإضافة إلى أي صفائح الحماية والمشابك الخاصة بها.
  6. الخراطيم الخارجية، ومستلزمات التيار الكهربائي، وأسلاك تاريز الماكينة.
  7. الأجزاء التي لم يتم تزويدها من قبل شركة تابلور أو قامت بتصميمها، ولا الأضرار الناتجة عن استخدام تلك الأجزاء.
  8. الزيارة الثانية أو وقت الأنتظار بسبب منع موظف الخدمة الفني من أداء عمله ضمن فترة الكفالة لدى وصوله.
  9. الكلف المتكبدة بسبب معالجة أو الاستجابة إلى قضايا سلامة الطعام عندما يحدد الموظف الفني ان معايير سلامة الأغذية قد تم الامتثال بها وطول الفجوات لوضع المنتج من ضمن المواصفات.
  10. العطل أو الضرر أو التصليح نتيجة سوء التركيب أو سوء الاستخدام، أو بسبب الخدمة الغير صحيحة، أو التعديل الغير مصرح به أو التشغيل الغير مناسب بما يتناقض مع ما ورد في دليل المشغل، بما في ذلك ولا يقتصر على سوء التجميع أو أساليب التنظيف أو الأدوات أو مستلزمات التنظيف المناسبة.
  11. العطل أو الضرر أو التصليحات بسبب السرقة أو التخريب أو الرياح أو الأمطار أو الفيضانات أو المياه المرتفعة أو البرق أو الزلزال أو أي كارثة طبيعية أخرى، أو الحرائق، أو البيئة المخرشة، أو بسبب الحشرات والقوارض، أو بسبب إصابة أخرى أو حادث أو ظرف يفوق عن السيطرة المعقولة من قبل شركة تابلور، أو تشغيل الماكينة ضمن ظروف أعلى أو أدنى من المواصفات الكهربائية أو المائية المبينة على المنتج، أو بسبب المكونات التي يتم تصليحها أو تعديلها بأي شكل من الأشكال وتحسبه الشركة الصانعة على أنه يضر على أداء أو معدل تآكل الأجزاء.
  12. أي منتج تم شراؤه عبر الإنترنت.
  13. في التشغيل بسبب ظروف الفولتية، أو الصاهرات المحروقة، أو فاصلات الدائرة المقطوعة، أو الأضرار بسبب انقطاع التيار الكهربائي أو قلة التيار القادم
  14. تكاليف الكهرباء أو الوقود، أو زيادة في تكليف الكهرباء أو الوقود لأي سبب كان.
  15. أي أضرار خاصة، أو تبعية أو غير مباشرة للممتلكات أو الأضرار التجارية مهما كان نوعها. بعض السلطات القضائية لاتسمح بإستثناء الأضرار العرضية أو التبعية، وبهذا فقد لا ينطبق هذا القيد عليك.
- تمنحك هذه الكفالة المحدودة حقوقاً قانونية محددة، وقد يكون أمامك أيضاً حقوق أخرى تختلف من سلطة قضائية إلى سلطة أخرى.

### قيود الكفالة

تعد هذه الكفالة المحدودة حصرية وتحل محل كل الكفالات الأخرى والشروط أو سبل الانتصاف الأخرى بموجب القانون، بما في ذلك أي كفالات أو شروط ضمنية من ناحية تسويق المنتج أو ملائمة لغرض محدد. سبل الانتصاف الوحيدة للمالك الأصلي فيما يتعلق بأي منتجات تنحصر في تصليح أو تبديل المكونات التالفة بموجب شروط هذه الكفالة. جميع الحقوق مقابل الأضرار التبعية أو العرضية (بما في ذلك مطالب التعويض لقاء الخسارة في المبيعات، أو الأرباح أو المنتج أو الضرر بالملتمكات أو تكاليف الخدمة) تعتبر مستثناة بشكل صريح. الكفالات الصريحة المذكورة في هذه الكفالة المحدودة يجب أن لا يتم تعديلها أو توسيعها أو تغييرها من قبل أي موزع أو وكيل أو أي شخص آخر لأي غرض كان.

### سبل الانتصاف القانونية

يجب على المالك أن يقوم بإعلام شركة تايلور كتابية، بموجب رسالة مسجلة أو معتمدة ترسل إلى العنوان التالي، بما يتعلق بأي عيوب أو شكوى في المنتج، وأن يبين العيب أو الشكوى والطلب الخاص لتصليح أو تبديل أو أي تصحيحات أخرى للمنتج الذي هو ضمن الكفالة، وأن يتم إرسال هذه الرسالة في غضون ثلاثين (30) يوماً قبل اللجوء إلى أي سبل انتصاف قانونية.

Taylor Company  
750 N. Blackhawk Blvd.  
Rockton, IL 61072, U.S.A.



الكفالة المحدودة لشركة تايلور على الأجزاء الأصلية من إنتاج شركة تايلور

يسر شركة تايلور ويشار إليها بكلمة ("تايلور")، أن تقدم كفالة محدودة على أستبدال المكونات والقطع أو الأجزاء الأصلية التي يتم استبدالها من إنتاج تايلور والتي يتم تسويقها على أنها ("أجزاء") وإلى المشتري الأصلي فقط.

كفالة محدودة

تضمن شركة تايلور الأجزاء ضد العطل بسبب عيوب في المواد أو التصنيع ضمن ظروف الاستخدام العادي على النحو التالي. تبدأ كل فترات الكفالة من تاريخ التركيب الأصلي للجزء ضمن ماكينة تايلور. في حالة فشل جزء بسبب عيوب أثناء فترة صلاحية الكفالة، فسوف تقوم شركة تايلور عبر موزع أو وكيل خدمة مرخص بتوفير جزء جديد أو معاد تجديده، حسب خيار شركة تايلور مقابل الجزء الفاشل بدون أي تكلفة. باستثناء ما ينص عليه خلافاً لذلك، تكون هذه الالتزامات الحصرية من قبل شركة تايلور تجاه هذه الكفالة المحدودة في حال وجود عطل في الجزء أو القطعة. هذه الكفالة المحدودة تخضع لكل الشروط والأحكام والقيود والاستثناءات المذكورة أدناه وعلى الجهة المقابلة لهذه الوثيقة (إن وجدت).

رمز فئة كفالة الأجزاء أو الجزء	مدة الكفالة المحدودة
الأجزاء من التصنيف 103 1	ثلاثة أشهر (3)
الأجزاء من التصنيف 212 1	أثنى عشر شهراً (12)
الاجزاء من التصنيف 512	أثنى عشر شهراً (12)
الأجزاء من التصنيف 000	لا توجد كفالة
جزء رقم 072454#(المحرك-24 فولت تيار متواصل *C832/C842*)	أربع (4) سنوات

شروط الكفالة المحدودة

1. في حالة تعذر التحقق من تاريخ التركيب الأصلي للجزء فقد يلزم تقديم إثبات يبين تاريخ الشراء عند وقت تقديم الخدمة.
2. هذه الكفالة المحدودة صالحة فقط إذا كان الجزء مركب و كل عمليات الخدمة المتصلة بالجزء منقذة من قبل موزع معتمد من قبل شركة تايلور أو وكالة خدمة معتمدة.
3. الكفالة المحدودة تنطبق فقط على الأجزاء التي لا تزال قيد الاستخدام من قبل المالك الأصلي في مكان التركيب الأصلي للوحدة أو الماكينة.
4. يجب أن يتم تركيب المنتج واستخدامه والعناية به وصيانته ضمن الظروف العادية وبحسب كل التعليمات المبينة في دليل المشغل من إنتاج شركة تايلور.
5. يتعين إعادة الأجزاء التي بها خلل إلى وكيل التوزيع المرخص من شركة تايلور أو إلى وكالة الخدمة من أجل الحصول على تعويض.
6. ليس الهدف من هذه الكفالة تقليل مدة أي كفالة أخرى تقدم بموجب كفالة منفصلة من قبل شركة تايلور على المجمدة أو معدات الشواء.
7. استخدام أي سائل تبريد غير ذلك المحدد على بطاقة بيانات الماكينة التي يتم تركيب الجزء عليها يجعل الكفالة المحدودة لاغية.

1,2 باستثناء أن الجزء رقم 032129SER2 (ضاغط هواء، 230 فولت سيرفو) والجزء رقم 075506SER1 (ضاغط هواء 115 فولت، 60 هرتز) يكون لهما كفالة مدتها اثني عشر شهراً (12) عند استخدامهم في معدات تجميد من إنتاج تايلور وكفالة مدتها سنتين (2) عند استخدامهم في معدات الشواء من إنتاج تايلور.

## استثناءات الكفالة المحدودة

لا تشمل هذه الكفالة المحدودة مايلى:

1. أجور العمال أو غيرها من التكاليف التي يتحملها المستخدم لقاء تشخيص أو فصل أو تركيب أو شحن أو خدمة أو معالجة الأجزاء التالفة وقطع الغيار أو المنتجات الجديدة.
2. الصيانة العادية والتنظيف والتشحيم كما هو مبين في دليل المالك، بما في ذلك تنظيف المكثفات أو تراكم الفحم والشحوم.
3. الخدمة المطلوبة ، سواء كانت للتنظيف أو التصليح العام، أو لإعادة تجميع سطح الطبخ، بما في ذلك الصواني العليا والسفلى، إلى وضعية التشغيل الأصلية من أجل الحصول على طهي صحيح أو للسماح بالتجميع الصحيح لصفائح ومشابك الطبخ بسبب تراكم الشحوم على أماكن الطهي، بما في ذلك وليس حصراً الأغذية واللوحات وأعلى وجانبي الغطاء.
4. استبدال اسطح الطبخ ، بما في ذلك الأغذية والصفائح والصواني العليا والسفلى، بسبب التآكل أو التشقق (أو في حالة الصينية العليا، بسبب اهتراء مواد التغليف)، نتيجة للضرر الحاصل من اصطدام الملاعق أو أواني الطبخ الصغيرة المستخدمة أثناء عملية الطبخ أو بسبب استخدام مواد التنظيف أو أثناء عمليات التنظيف الغير مرخصة من قبل شركة تاييلور.
5. استبدال الأجزاء المتآكلة المعينة على أنها من الفئة "000" ضمن دليل المشغل، بالإضافة إلى أي صفائح تحرير والمشابك لتجمع الصفيحة العليا للمنتج.
6. الخراطيم الخارجية، ومستلزمات التيار الكهربائي، وأسلاك تأريض الماكينة.
7. الأجزاء التي لم يتم تزويدها من قبل شركة تاييلور أو قامت بتصميمها، ولا الأضرار الناتجة عن استخدام تلك الأجزاء.
8. الزيارة الثانية أو وقت الانتظار بسبب منع موظف الخدمة الفني من أداء عمله ضمن فترة الكفالة لدى وصوله.
9. الفشل أو الضرر أو التصليح نتيجة سوء التركيب أو سوء الاستخدام، أو بسبب الخدمة الغير صحيحة، أو التعديل الغير مصرح به أو التشغيل الغير مناسب بما يتناقض مع ما ورد في دليل المشغل، بما في ذلك ولا يقتصر على سوء التجميع أو أساليب التنظيف أو الأدوات أو مستلزمات التنظيف المناسبة.
10. الفشل أو الضرر أو التصليحات بسبب السرقة أو التخريب أو الرياح أو الأمطار أو الفيضانات أو المياه المرتفعة أو البرق أو الزلزال أو أي كارثة طبيعية أخرى، أو الحرائق، أو وضعها في بيئة تساعد على حدوث التآكل أو الصدأ، أو بسبب الحشرات والقوارض، أو بسبب إصابة أخرى أو حادث أو ظرف يفوق عن السيطرة المعقولة من قبل شركة تاييلور، أو تشغيل الماكينة ضمن ظروف أعلى أو أدنى من المواصفات الكهربائية أو المائية المبينة على المنتج، أو بسبب المكونات التي يتم تصليحها أو تعديلها بأي شكل من الأشكال يكون تقييمه من قبل الشركة الصانعة على أنه مضر لأداء الماكينة أو على أنه استهلاك أو تدهور في الأداء.
11. أي جزء منتج تم شراؤه عبر الإنترنت.
12. الفشل في التشغيل بسبب ظروف الفولتية، أو الصاهرات المحروقة، أو فاصلات الدائرة المقطوعة، أو الأضرار بسبب انقطاع التيار الكهربائي أو قلة التيار القادم.
13. تكاليف الكهرباء أو الوقود، أو زيادة في تكليف الكهرباء أو الوقود لأي سبب كان.
14. الأضرار الناتجة عن استخدام أي سائل تبريد غير ذلك المحدد على بطاقة بيانات الماكينة التي يتم تركيب الجزء عليها يجعل الكفالة المحدودة لاغية.
15. أي تكاليف لتبديل أو إعادة تعبئة أو التخلص من سائل التبريد، بما في ذلك كلفة سائل التبريد نفسه.
16. أي أضرار خاصة، أو تبعية أو غير مباشرة للممتلكات أو الأضرار التجارية مهما كان نوعها. بعض السلطات القضائية لا تسمح باستثناء الأضرار العرضية أو التبعية، وبهذا فقد لا ينطبق هذا القيد عليك.

تمنحك هذه الكفالة المحدودة حقوقاً قانونية محددة، وقد يكون أمامك أيضاً حقوق أخرى تختلف من سلطة قضائية إلى سلطة أخرى.

## قيود الكفالة

تعد هذه الكفالة المحدودة حصرية وتحل محل كل الكفالات الأخرى والشروط أو سبل الانتصاف الأخرى بموجب القانون، بما في ذلك أي كفالات أو شروط ضمنية من ناحية تسويق المنتج أو ملائمة لغرض محدد. سبل الانتصاف الوحيدة للمالك الأصلي فيما يتعلق بأي منتجات تنحصر في تصليح أو تبديل الأجزاء التالفة بموجب شروط هذه الكفالة. جميع الحقوق مقابل الأضرار التبعية أو العرضية (بما في ذلك مطالب التعويض لقاء الخسارة في المبيعات، أو الأرباح أو المنتج أو الضرر بالملتمكات أو تكاليف الخدمة) تعتبر مستثناة بشكل صريح. الكفالات الصريحة المذكورة في هذه الكفالة المحدودة يجب أن لا يتم تعديلها أو توسيعها أو تغييرها من قبل أي موزع أو وكيل أو أي شخص آخر لأي غرض كان.

## سبل الانتصاف القانونية

يجب على المالك أن يقوم بإعلام شركة تايلور كتابية، بموجب رسالة مسجلة أو معتمدة ترسل إلى العنوان التالي، بما يتعلق بأي عيوب أو شكوى في القطعة أو الجزء، وأن يبين العيب أو الشكوى والطلب الخاص لتصليح أو تبديل أو أي تصحيحات أخرى للقطعة أو الجزء والذي هو من ضمن الكفالة، وأن يتم إرسال هذه الرسالة في غضون ثلاثين (30) يوماً قبل اللجوء إلى أي سبل انتصاف قانونية.

Taylor Company  
750 N. Blackhawk Blvd.  
Rockton, IL 61072, U.S.A.