



Model C706

Yumuşak Ürün Dondurucusu

Çalıştırma Talimatı

056436TKM

 **TAYLOR®**

18 Kasım 2004

Servis gerektiği zaman hızlı başvuru için lütfen bu sayfayı doldurun:

Taylor Dağıtıcısı: _____

Adres: _____

Telefon: _____

Servis: _____

Parçalar: _____

Montaj Tarihi: _____

Veri etiketinde bulunan bilgiler:

Model Numarası: _____

Seri Numarası: _____

Elektrik Gereksinimleri: Voltaj _____ Frekans _____

Faz _____

Maksimum Sigorta Boyutu: _____ A

Minimum Kablo Ampasitesi: _____ A

© Şubat 2003 Taylor Company
Tüm hakları saklıdır.
056436TKM



*Taylor sözcüğü ve Taç tasarımı
Amerika Birleşik Devletleri'nde ve
diğer belirli ülkelerde tescilli markalardır.*

Taylor Company
750 N. Blackhawk Blvd.
Rockton, IL 61072 ABD

Taylor® Kullanıcı Kılavuzu Eki

Lütfen, aşağıdaki adımları, ekipmanınız için gerektiği gibi Kullanıcı Kılavuzu işlemlerinize ekleyin.

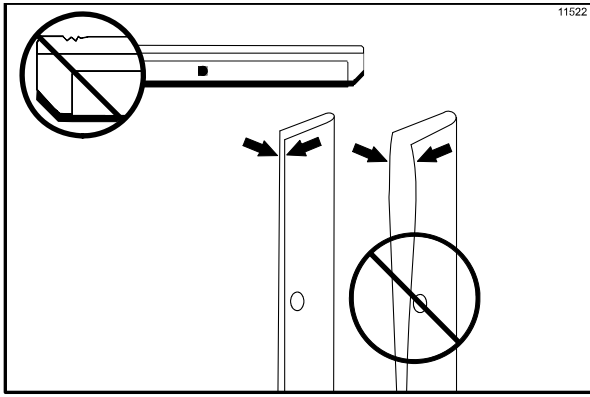
Dövücü Tertibatı

1. Adım

Dövücü tertibatını monte etmeden önce kazıyıcı bıçakların ve klipslerin durumunu denetleyin.

Kazıyıcı bıçaklarda herhangi bir aşınma ve hasar işareti olup olmadığını kontrol edin. Kazıyıcı bıçak çentikli veya aşınmış ise her iki bıçağı da değiştirin.

Kazıcı bıçak klipslerini kontrol ederek eğilmiş olmadıklarından ve yuvanın klips boyunca düzenli olduğundan emin olun. Hasarlı klipsleri değiştirin.



Şekil 1

2. Adım

Dövücü ayaklarını monte etmeden önce ayaklarda herhangi bir çentik, çatlak veya aşınma işareti olup olmadığını kontrol edin. Herhangi bir kusur varsa dövücü ayaklarını değiştirin.

Dondurucu Kapısı Tertibatı

1. Adım

Dondurucu kapısını monte etmeden önce aşağıdakilerde herhangi bir çentik, çatlak veya aşınma işareti olup olmadığını kontrol edin: Kapı yatağı, kapı contası, çekme valfi, o-ringler ve çekme valfi deliğinin içi dahil olmak üzere kapı tertibatının bütün tarafları. Hasarlı parçaları değiştirin.

Karışım Pompası Tertibatı

Üniteniz karışım pompası içeriyorsa aşağıdaki adımı uygulayın:

1. Adım

Pompanın kauçuk ve plastik parçalarını denetleyin. Pompanın ve tüm makinenin gerektiği gibi çalışması için, o-ringler, kontrol bilezikleri ve contalar %100 iyi durumda olmalıdır. Materyallerde çentik, kesik veya delik varsa, bu parçalar işlevlerini gerektiği gibi yapamazlar.

Plastik pompa parçalarını çatlak, aşınma ve plastik tabakaların ayrılması açısından denetleyin.

Kusurlu parçaları derhal değiştirip, eskilerini atın.

Sanitize Etme ve Ön Doldurma İşlemleri

ÖNEMLİ! Sanitize etme çözeltilisinin tamamı dondurucu silindirden boşaltılmadıkça ve doğru ön doldurma işlemleri tamamlanmadıkça ünite OTOMATİK konuma GEÇİRİLMEMELİDİR. Bu talimatın izlenmemesi dondurucu silindirin hasar görmesiyle sonuçlanabilir:

© 2015 Taylor Company

Bu çalışmanın herhangi bir kısmının herhangi bir kişi tarafından izinsiz olarak çoğaltılması, açıklanması veya kopyalarının dağıtılması Amerika Birleşik Devletleri Telif Hakkı Kanununun bir ihlali sayılabilir ve 250 000 ABD Dolarına kadar Yasal Tazminatın (17 USC 504 sayılı ABD Telif Hakkı Kanunu) yanı sıra diğer sivil ve kriminal para cezaları ile sonuçlanabilir. Tüm hakları saklıdır.



Taylor Company
750 N. Blackhawk Blvd.
Rockton, IL 61072



İçindekiler

Bölüm 1	Montaj Görevlisine	1
Bölüm 2	Kullanıcı İçin Bilgiler	4
Bölüm 3	Güvenlik	5
Bölüm 4	Kullanıcı Parçalarının Tanılanması	7
	Model C706	7
	Model C706 Tek Ağızlık Kapısı ve Dövücü Tertibatı	8
	X57029-XX Pompa Trtb. – Karışım Basit.	9
	Aksesuarlar	10
Bölüm 5	Önemli Not: Kullanıcı İçin Bilgiler	11
	Sembollerin Tanımı	12
	Açma/Kapatma Anahtarı	12
	Gösterge Işıkları	12
	KARIŞIM SOĞUTMA Tuşu	12
	BEKLEME Tuşu	12
	YIKA Tuşu	13
	OTOMATİK Tuşu	13
	POMPA Tuşu	13
	Dövücü Motoru Sıfırlama Düğmesi.....	13
	Hava/Karışım Pompası Sıfırlama Düğmesi	13
	Ayarlı Çekme Kolu.....	13
	Besleme Tüpü (Yedek Seçenek).....	14
Bölüm 6	Çalıştırma Prosedürleri	15
	Kurulumdan Önce (Yalnızca Bonbon Pompalı Dondurucular)	15
	Montaj	15
	Karışım Haznesi Tertibatı	18
	Sanitize Etme	21
	Ön Doldurma.....	23

Kapatma Prosedürü	24
Ürünün Dondurucu Silindirden Boşaltılması	25
Yıkama	25
Temizleme	25
Sökme	26
Fırçayla Temizleme	26
Bölüm 7 Önemli Not: Kullanıcı Kontrol Listesi	28
Temizleme ve Sanitize Etme Sırasında	28
Bakteri Sayısının Kontrol Altına Alınması	28
Normal Bakım Kontrolleri	28
Hava/Karışım Pompası Kontrol Listesi	29
Kış Aylarında Muhafaza	29
Bölüm 8 Arıza Giderme Kılavuzu	30
Bölüm 9 Parça Değişirme Çizelgesi	34

Not: Devam etmekte olan arařtırmalar sonucunda sürekli ilerleme kaydedilmektedir. Dolayısıyla, bu kılavuzdaki bilgiler bildirim yapılmadan deęiřtirilebilir.

© Şubat 2003 Taylor Company
Tüm hakları saklıdır.
056436TKM



*Taylor sözcüęü ve Taç tasarımı
Amerika Birleşik Devletleri'nde ve
dięer belirli ülkelerde tescilli markalardır.*

Taylor Company
750 N. Blackhawk Blvd.
Rockton, IL 61072 ABD

Bölüm 1

Montaj Görevlisine

Aşağıdakiler, genel montaj talimatıdır. Komple montaj ayrıntıları için lütfen kontrol kartına bakın.

Montaj Görevlisinin Güvenliği



Dünyanın her yöresinde ekipmanın montajı mevcut yerel şartnameler uyarınca yapılmalıdır. Bu konuda sorularınız olursa lütfen bulunduğunuz yerdeki yetkili makamlarla temas kurun.

Taylor ekipmanlarının montaj ve servisiyle ilgili montaj ve servis faaliyetleri sırasında tüm temel güvenlik uygulamalarının izlenmesini sağlamak için dikkatli olunmalıdır.

- Ekipman üzerindeki montaj ve onarım işlemleri yalnızca yetkili Taylor servis personeli tarafından yapılmalıdır.
- Yetkili personel, herhangi bir montaj ve onarım işlemine başlamadan önce 29CFR1910.147 sayılı OSHA (ABD Mesleki Güvenlik ve Sağlık İdaresi) Standardına ya da sektörün kilitleme veya etiketleme prosedürleriyle ilgili yerel şartnamelere danışmalıdır.
- Yetkili servis personeli, montaj ve servis sırasında gerektiğinde kullanılmak üzere doğru kişisel korunma ekipmanının hazır bulunmasını sağlamalıdır.
- Yetkili servis personeli, elektrikli ekipman üzerinde çalışmadan önce tüm metal ziynet eşyalarını, yüzükler ve kol saatlerini çıkartmalıdır.



Herhangi bir onarım yapılmadan önce, dondurucuya giden ana elektrik bağlantısı (veya bağlantıları) kesilmelidir. Bu talimatın izlenmemesi, elektrik şoku ya da hareket eden tehlikeli parçalar nedeniyle bedensel yaralanma veya ölümün yanı sıra, ekipmanın hasara uğramasına ya da kötü performans göstermesine yol açabilir.

Not: Tüm onarım işlemleri, yetkili bir Taylor Servis Teknisyeni tarafından yapılmalıdır.



Bu ünite, ağır yaralanmaya neden olabilecek birçok keskin kenar vardır.

Montaj Yerinin Hazırlanması

Üniteyi sandığından çıkartmadan önce, ünitenin monte edileceği alanı gözden geçirip, kullanıcı ya da ekipmanın karşılaşabileceği tüm olası tehlikelere karşı tedbir alınmasını sağlayın.

Hava Soğutmalı Üniteler

Hava giriş ve çıkış menfezlerinin önlerini

KAPATMAYIN:

Model C706 hava soğutmalı ünitenin her iki yan tarafında en az 152'şer mm (6 inç), arka tarafında ise en az 0 mm boşluk bırakılmalıdır. Böylece, kondansatör(ler) yeterli miktarda hava akımı sağlanır. Yeterli boşluk bırakılmaması, dondurucunun soğutma kapasitesini azaltabilir ve muhtemelen kompresörde kalıcı hasara yol açabilir.

Yalnızca İç Mekanlarda Kullanılmak İçindir:

Bu ünite, normal sıcaklıktaki (21°-24°C) dahili mekanlarda çalışmak üzere tasarlanmıştır. Dondurucu, 40°C gibi yüksek çevre sıcaklarında da daha düşük kapasiteyle başarılı olarak çalışmıştır.



Bu ünite, bir su püskürtücüsü ya da su hortumunun kullanılacağı bir yere monte **EDİLMEYELİDİR**. Üniteyi yıkamak ya da temizlemek için **ASLA** su püskürtücüsü ya da su hortumu kullanmayın. Bu talimatın izlenmemesi, elektrik şokundan ölüme yol açabilir.



Bu ünite, devrilme tehlikesini önlemek için düz bir yüzeye monte edilmelidir. Bu ünite herhangi bir nedenle taşınırken son derece dikkatli olunmalıdır. Bu üniteyi emniyetli bir şekilde taşımak için iki veya daha fazla kişi gereklidir. Aksi takdirde bedensel yaralanma ya da ekipman hasarı oluşabilir.

Üniteyi sandığından çıkartın ve hasara karşı inceleyin. Hasra varsa Taylor Dağıtıcınıza bildirin.

Bu ekipman, ABD hırdavat boyutları kullanılarak ABD'de yapılmıştır. Metrik birimlere yapılan çeviriler yaklaşık olup, boyutlar değişebilir.

Su Bağlantıları

(Sadece Su Soğutmalı Üniteler)

Elle kapatılabilir bir vana ile yeterli miktarda soğuk su ikmal sağlanmalıdır. Taban tepsisinin alt arka kısmında, giriş ve çıkış için iki adet kolay takılabilir 9.5 mm'lik (3/8 inçlik) I.P.S. su bağlantısı sağlanmıştır. Makineye 12.7 mm (1/2 inç) iç çaplı su hatları bağlanmalıdır. (Bulduğunuz yerdeki yasalar izin veriyorsa esnek hatlar tercih edilir.) Yerel su koşullarına bağlı olarak, otomatik su vanasının yabancı maddeler tarafından tıkanmasını önlemek için bir su süzgeci monte edilmesi önerilir. Su için sadece tek bir "giriş" ve tek bir "çıkış" bağlantısı olacaktır. Su "çıkış" hattına elle kapatılabilir vana monte ETMEYİN! Su daima şu sırayla akmalıdır: önce, otomatik su vanasından, ardından kondansatörden ve son olarak da çıkış bağlantısından **açık su boşaltma yoluna** gitmelidir.



Giriş su bağlantısı tarafında geri akımı önleyen bir cihaz gereklidir. Doğru konfigürasyonu belirlemek için lütfen ilgili ulusal ve yerel şartnamelere başvurun.

Elektrik Bağlantıları

Amerika Birleşik Devletleri'nde bu ekipman, Ulusal Elektrik Şartnamesi (NEC), ANSI/NFPA 70-1987 uyarınca monte edilmek üzere tasarlanmıştır. NEC şartnamesinin amacı, insanları ve eşyaları elektrik kullanımından doğan tehlikelerden pratik olarak korumaktır. Bu şartname, güvenlik için gerekli olduğu düşünülen hükümler içerir. Dünyanın diğer yörelerinde ekipmanın montajı mevcut yerel şartnameler uyarınca yapılmalıdır. Lütfen, bulunduğunuz yerdeki yetkili makamlara başvurun.



**YEREL ELEKTRİK
ŞARTNAMESİNİ İZLEYİN**

Her ünite, üzerindeki her bir veri etiketi için bir güç kaynağı gerektirir. Sigorta, devre ampasitesi (devrenin fazla ısınmadan taşıyabileceği maksimum amperaj) ve diğer elektrik gereksinimleri için dondurucunun üzerindeki veri etiketini kontrol edin. Doğru elektrik bağlantıları için elektrik kutusunun içindeki devre şemasına başvurun.



DİKKAT: BU EKİPMAN GEREKTİĞİ GİBİ TOPRAKLANMALIDIR! AKSİ TAKDİRDE OLUŞABİLECEK ELEKTRİK ŞOKLARI AĞIR BEDENSEL ZARARA YOL AÇABİLİR!



Bu dondurucuyu, ünitenin veri etiketinde belirtilen sigortalardan daha büyükleriyle **ÇALIŞTIRMAYIN.** Bu talimatın izlenmemesi, elektrik şokundan ölüme veya makinede hasara yol açabilir.



Bu ünite, yetkili montaj görevlisi tarafından kasanın arkasına doğru şekilde bağlanması gereken bir eşit potansiyelli topraklama kulpu ile birlikte gelir. Montaj yeri, hem çıkartılabilir panel, hem de ekipmanın kasası üzerindeki eşit potansiyelli bağlanma sembolü (5021 / IEC 60417-1) ile işaretlenmiştir.



Elektrik kaynağından bağlantının kesilebilmesi için elektrik kordonu ve fişi ya da başka türlü bir cihazı bulunmayan sabit ekipmanların dışına bir bağlantı kesme aygıtı monte edilmelidir. Sözü edilen harici aygıt her kutbun bağlantısını kesebilmeli ve en az 3 mm'lik temas boşluğu içermelidir.



Sabit kablolarla kalıcı olarak bağlanmış olan ve kaçak akımı 10 mA değerinden fazla olabilecek ekipmanlarda, özellikle bağlantı kesildiğinde veya uzun süre kullanılmadıklarına ya da ilk montaj sırasında akım kaçağına karşı koruma sağlamak üzere yetkili personel tarafından yerel şartnamelere uygun bir şekilde monte edilmiş GFI (topraklama hatası şalteri) gibi koruyucu cihazlar bulunacaktır.



Bu üniteyle birlikte kullanılacak elektrik kabloları, olağan polikloropen veya diğer eşdeğer sentetik elastomer kılıflı kablodan (Kod No. 60245 IEC 57) daha hafif olmayan, yağa karşı dirençli, kılıflı esnek kablo olmalı, ve iletkenleri uç noktalarda fiziksel gerilimden (bükülme dahil) ve yalıtkanı aşınmadan koruyan kablo ankrajları kullanılarak monte edilmelidir.

Dövcünün Dönüşü



Dondurucu silindirine bakıldığında, dövcünün dönüşü saat yönünde olmalıdır.

Not: Aşağıdaki prosedürler ehliyetli bir servis teknisyeni tarafından yapılmalıdır.

Üç fazlı bir üniteye dönüş yönünü düzeltmek için, gelen elektrik hatlarından herhangi ikisini, sadece dondurucunun ana uç bağlantı bloğunda kendi aralarında değiştirin.

Tek fazlı bir üniteye dönüş yönünü düzeltmek için, dövcü motorunun içindeki uçları kendi aralarında değiştirin. (Motorun üzerindeki şemayı izleyin.)

Elektrik bağlantıları doğrudan ana kumanda kutusundaki uç bağlantı bloğunda yapılır.

Soğutkan



Taylor, çevre koruma ilkeleri doğrultusunda sadece çevre dostu HFC soğutkanlar kullanır. Bu üniteye, R404A HFC soğutkan kullanılır. Genel olarak toksik olmadığı ve alevlenmediği düşünülen bu soğutkanın Ozon Azaltma Potansiyelinin (ODP) sıfırdır (0).

Ancak, basınç altındaki her gaz potansiyel olarak tehlikelidir dikkatle muamele edilmelidir.

Herhangi bir soğutkan silindirini HİÇBİR ZAMAN sıvıyla tamamen doldurmayın. Silindirin yaklaşık %80 kapasiteye doldurulması, normal genişleme için olanak tanıyacaktır.



Cilde spreylene soğutkan sıvısı, dokuda ciddi hasara yol açabilir. Gözleri ve cildi koruyun. Soğutkan yanıkları meydana gelirse, derhal soğuk suyla yıkayın. Yanıklar ağırsa, buz torbası uygulayın ve derhal bir hekime başvurun.

Taylor, teknisyenlere soğutkanın geri toplanması, geri dönüşümü ve geri kazanımına ilişkin yasalara dikkat etmelerini hatırlatır. Bu yasalar hakkında herhangi bir sorunuz varsa, lütfen fabrika Servis Bölümüyle temas kurun.



UYARI: R404A soğutkanı, polyolester yağlarıyla birlikte kullanılırsa son derece nem emicidir. Soğutma sistemi açılırken, sistemin maksimum açık kalma süresi 15 dakikayı geçmemelidir. Suyun ya da nemli havanın yağ tarafından emilmesini önlemek için, açık boru ya da hortumların uçlarını kapatın.

Model C706 size güvenilir hizmet vermek üzere dikkatle tasarlanıp üretilmiştir.

Bu ünite, doğru çalıştırılıp bakımı da gerektiği gibi yapıldığında sürekli olarak kaliteli ürün üretecektir. Her mekanik ürün gibi, bu ünite de temizlik ve bakım gerektirir. Bu kılavuzdaki çalıştırma prosedürleri yakından izlenirse, sadece asgari düzeyde bakım ve özen gerekecektir.

Ekipmanınız çalıştırılmadan ya da üzerinde herhangi bir bakım işlemi yapılmadan önce bu Kullanıcı Kılavuzu okunmalıdır.

Taylor dondurucunuz, ekipmanın kurulum ya da doldurma işlemleri sırasında yapılacak yanlışları telafi edip DÜZELTEMEZ. Dolayısıyla, ilk montaj ve ön doldurma (priming) prosedürleri son derece önemlidir. Ekipmanın çalıştırılmasından ve gerek sökme gerekse takma işlemlerinden sorumlu personelin gerektiği gibi eğitim görmesi ve herhangi bir karışıklık olasılığının ortadan kalkması için, bu prosedürlerin üzerinden birlikte geçmesi tavsiye edilir.

Teknik yardım gerektiğinde lütfen, bulunduğunuz yerdeki yetkili Taylor Dağıtıcısına başvurun.

Not: Garanti ancak, parçalar yetkili bir Taylor Dağıtıcısından satın alınmış onaylı Taylor parçaları ise, ve gerekli servis işi yetkili bir Taylor servis teknisyeni tarafından yapılırsa geçerlidir. Eğer makineye onaysız bir parça monte edilir veya soğutkan eklenirse, fabrika önerileri dışında sistem değişiklikleri yapılırsa ya da arızaya ihmal ya da kötü kullanımın yol açtığı tespit edilirse, Taylor'un ekipman ya da parçalara ilişkin garanti taleplerini reddetme hakkı saklıdır.



Eğer bu ürüne üzeri çarpı işaretiyle çizilmiş tekerlekli bidon sembolü yapılandırılmışsa, bu sembol ürünün 13 Ağustos 2005 tarihinden sonra yürürlüğe giren AB Yönetmeliği ve diğer benzer mevzuatla uyumlu olduğunu belirtir. Bu nedenle, kullanımı sona erdikten sonra tasnif edilmemiş belediye atığı olarak muamele edilemeyecek olan bu ürün, ayrı toplanmalıdır.

Ürünü, bulunduğunuz yerdeki yasaların gerektirdiği gibi uygun toplama tesisine götürmek kullanıcının sorumluluğudur.

İlgili yerel yasalar hakkında ek bilgi için lütfen belediye tesislerine ve/veya yerel dağıtıcınıza başvurun.

Kompresör Garantisine İlişkin Açıklama

Bu makinenin içerdiği soğutma kompresörleri, makineyle birlikte gelen garanti kartında belirtilen süre boyunca garantilidir. Ancak, Montreal Protokolü ve 1990 ABD Temiz Hava Kanunu Değişiklikleri uyarınca birçok yeni soğutkan geliştirilmekte ve denenmekte, dolayısıyla bunların hizmet sektörüne girmesi amaçlanmaktadır. Bu yeni soğutkanların bazılarının çeşitli uygulamalar için bire bir alternatif olduğu doğrultusunda reklam yapılmaktadır. Bu makinenin soğutma sisteminin olağan servisi sırasında, **yalnızca veri etiketinde belirtilen soğutkan kullanılmalıdır**. Alternatif soğutkanların izinsiz olarak kullanılması, kompresörünüzün garantisini geçersiz kılacaktır. Bu hususu makine üzerinde çalışacak her teknisyene bildirme sorumluluğu makinenin sahibine aittir.

Ayrıca, Taylor ekipmanlarında kullanılan soğutkanlar Taylor'un garanti kapsamına girmez. Örneğin, bu makinenin olağan servisi sırasında soğutkan kaybı olursa, Taylor'un ücretli ya da ücretsiz olarak soğutkan tedarik etme ya da sağlama yükümlülüğü yoktur. Kompresörün beş yıllık garanti süresi içinde eğer orijinal soğutkan yasaklanırsa, kullanımdan kaldırılırsa ya da artık bulunamıyorsa, Taylor'un onun yerine uygun bir alternatif tavsiye etme yükümlülüğü vardır.

Taylor, sektörü izlemeye ve geliştirilen yeni alternatif soğutkanları denemeye devam edecektir. Yaptığımız denemeler sonucunda, yeni bir alternatif soğutkanın bire bir alternatif olabileceği kanıtlandığı takdirde, yukarıdaki sorumluluk reddi geçersiz duruma düşer. Alternatif bir soğutkanın kompresörünüzün garantisi bakımından güncel durumu hakkında daha fazla bilgi için yerel Taylor Dağıtıcınızı ya da Taylor Fabrikasını arayın. Aradığınızda lütfen söz konusu ünitenin Model/Seri Numarasını hazır bulundurun.

Biz, Taylor Company olarak, dondurucu ve parçalarıyla temas eden kullanıcının güvenliğini düşünürüz. Taylor, hem sizi hem de servis teknisyenini koruyacak yerleşik güvenlik özelliklerini tasarlayıp üretmek için geniş kapsamlı çabalar sarf etmiştir. Örneğin, güvenlik tedbirlerini kullanıcıya belirtmek için dondurucuya uyarı etiketleri konmuştur.



ÖNEMLİ NOT - Aşağıdaki güvenlik tedbirlerinin izlenmemesi ağır bedensel zarara veya ölüme yol açabilir. Bu uyarılara uyulmaması makinede ve parçalarında hasara neden olabilir. Parçaların hasara uğraması, parça değiştirme ve onarım servis masraflarına yol açacaktır.



Dondurucuyu, bu Kullanıcı Kılavuzunu okumadan önce **ÇALIŞTIRMAYIN**. Bu talimatın izlenmemesi, ekipmanın hasara uğramasına, dondurucunun kötü performans göstermesine, sağlık tehlikelerine veya bedensel zararlara yol açabilir.



Bu ünite, yetkili montaj görevlisi tarafından kasanın arkasına doğru şekilde bağlanması gereken bir eşit potansiyelli topraklama kulpu ile birlikte gelir. Montaj yeri, hem çıkartılabilir panel, hem de ekipmanın kasası üzerindeki eşit potansiyelli bağlanma sembolü (5021 / IEC 60417-1) ile işaretlenmiştir.



Dondurucuyu temizlemek ya da yıkamak için makineye su **PÜSKÜRTMEYİN**. Bu talimatın izlenmemesi, ciddi elektrik şokuna yol açabilir.



- Gerektiği gibi topraklanmadığı takdirde dondurucuyu **ÇALIŞTIRMAYIN**.
- Dondurucuyu, veri etiketinde belirtilen sigortalardan daha büyükleriyle **ÇALIŞTIRMAYIN**.
- Dondurucuya güç sağlayan ana elektrik hattının bağlantısı kesilmedikçe herhangi bir onarım yapmaya teşebbüs **ETMEYİN**.
- Elektrik kaynağından bağlantının kesilebilmesi için elektrik kordonu ve fişi ya da başka türlü bir cihazı bulunmayan sabit ekipmanların dışına bir bağlantı kesme aygıtı monte edilmelidir. Sözü edilen harici aygıt her kutbun bağlantısını kesebilmeli ve en az 3 mm'lik temas boşluğu içermelidir.
- Sabit kablolarla kalıcı olarak bağlanmış olan ve kaçak akımı 10 mA değerinden fazla olabilecek ekipmanlarda, özellikle bağlantı kesildiğinde veya uzun süre kullanılmadıklarına ya da ilk montaj sırasında akım kaçığına karşı koruma sağlamak üzere yetkili personel tarafından yerel şartnamelere uygun bir şekilde monte edilmiş GFI (topraklama hatası şalteri) gibi koruyucu cihazlar bulunacaktır.
- Bu üniteyle birlikte kullanılacak elektrik kabloları, olağan polikloropen veya diğer eşdeğer sentetik elastomer kılıflı kablodan (Kod No. 60245 IEC 57) daha hafif olmayan, yağa karşı dirençli, kılıflı esnek kablo olmalı, ve iletkenleri uç noktalarda fiziksel gerilimden (bükülme dahil) ve yalıtkanı aşınmadan koruyan kablo ankrajları kullanılarak monte edilmelidir.

Bu talimatın izlenmemesi, elektrik şokundan ölüme yol açabilir. Servis için, bulunduğunuz yerdeki Taylor Dağıtıcısıyla temas kurun.



- Bu konuda eğitilmemiş personelin bu makineyi çalıştırmasına izin **VERMEYİN**.
- Tüm servis panoları ve erişim kapıları vidayla sabitleştirilmemişse dondurucuyu **ÇALIŞTIRMAYIN**.
- Tüm kumanda düğmeleri KAPALI konumda değilse, hiçbir iç çalışma parçasını (örneğin, dondurucu kapısı, dövücü, kazıyıcı bıçaklar vb.) **SÖKMEYİN**.

Bu talimatın izlenmemesi, tehlikeli olarak hareket eden parçalar nedeniyle parmaklarda veya ellerde ağır yaralanmalara yol açabilir.



Bu ünite, ağır yaralanmaya neden olabilecek birçok keskin kenar vardır.

- Kapıdaki ağızlığa herhangi bir cisim ya da parmağınızı **YERLEŞTİRMEYİN**. Aksi takdirde ürün kirlenebilir ve bıçakla temastan ağır yaralanmaya yol açabilir.
- Dövücü tertibatını sökerken **SON DERECE DİKKATLİ OLUN**. Kazıyıcı bıçaklar çok keskindir.



Temizleme ve sanitize etme programları, bulunduğunuz yerdeki düzenleyici makamların yetki kapsamında olup, gerektiği gibi izlenmelidir. Bu ünitenin temizlenmesine ilişkin doğru prosedürler için lütfen bu kılavuzun temizleme kısmına başvurun.

Hava giriş ve çıkış menfezlerinin önlerini **KAPATMAYIN**:

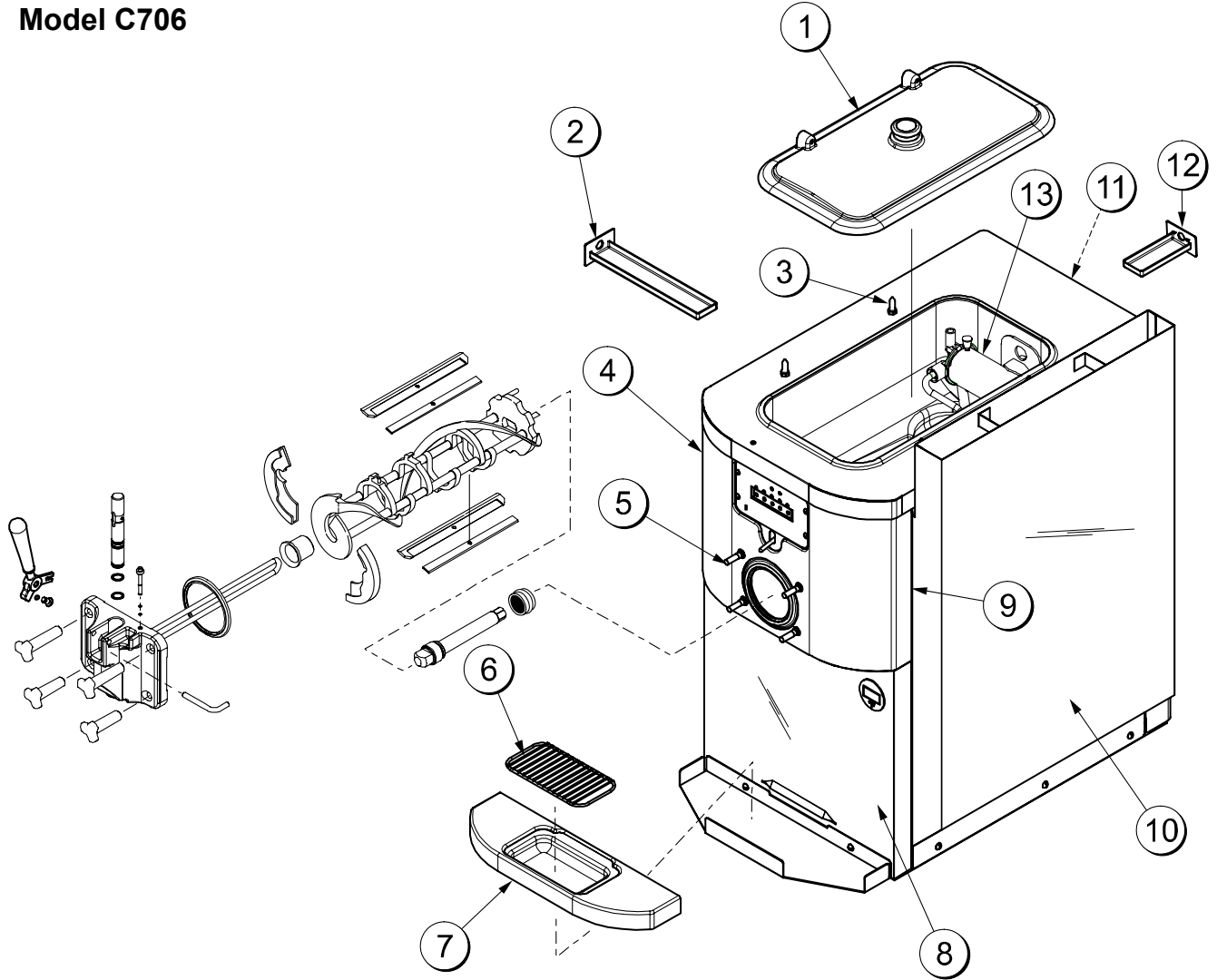
Ünitenin her iki yan tarafında en az 152'şer mm (6 inç), arka tarafında ise en az 0 mm boşluk bırakılmalıdır. Bu talimatın izlenmemesi, dondurucunun kötü performans göstermesine ve makinede hasara yol açabilir.

Yalnızca İç Mekanlarda Kullanılmak İçindir: Bu ünite, normal sıcaklıktaki (21°-24°C) dahili mekanlarda çalışmak üzere tasarlanmıştır. Dondurucu, 40°C gibi yüksek çevre sıcaklarında da daha düşük kapasiteyle başarılı olarak çalışmıştır.

GÜRÜLTÜ DÜZEYİ: Havaya gürültü emisyonu, makine yüzeyinden 1.0 metre mesafede ve zeminden 1.6 metre yükseklikte ölçüldüğünde 78 dB(A) düzeyini geçmez.

Bölüm 4 Kullanıcı Parçalarının Tanılanması

Model C706

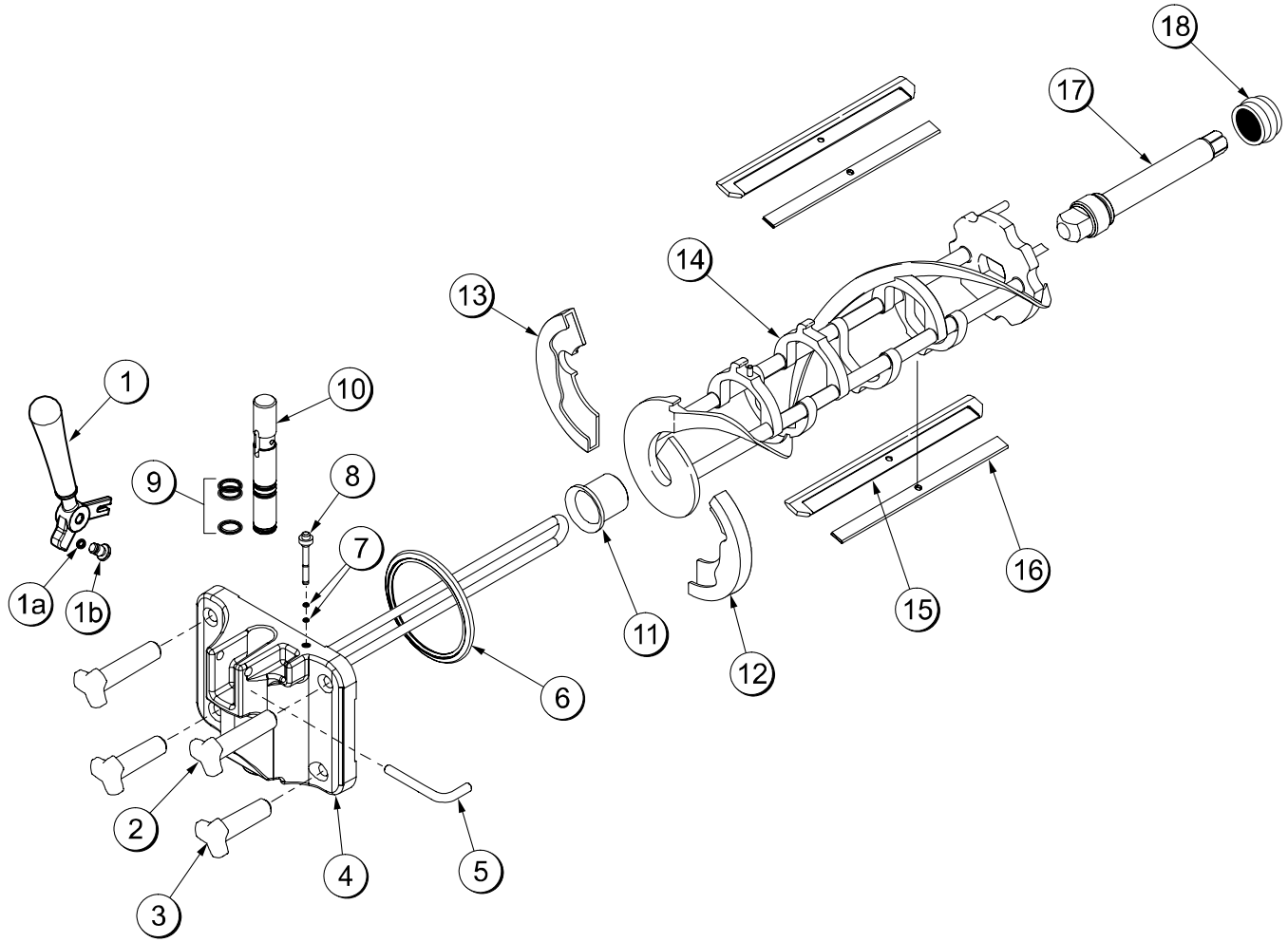


Şekil 1

CİSİM	TANIM	PARÇA NO.
1	KAPAK-HAZNE KOMPLE	053809
2	TEPSİ - DAMLAMA 11-5/8 UZUNLUK (29.5 CM)	027503
3	PİM-TESPİT-HAZNE KAPAĞI	043934
4	PANEL-YAN-SOL	056082
5	SAPLAMA-BURUN KONİSİ	055987
6	SİPER-SIÇRAMA	049203
7	TEPSİ-DAMLAMA	056075

CİSİM	TANIM	PARÇA NO.
8	PANEL-ARKA-ALT	056061
9	PANEL TRTB.-ÖN	X56060
10	KANAL TRTB.	X56241
11	PANEL-ARKA	056077
12	TEPSİ-DAMLAMA-POMPA	X56074
13	POMPA TRTB.-KARIŞIM BASIT YMŞK ÜRÜN	X57029-XX

Model C706 Tek Ağızlık Kapısı ve Dövücü Tertibatı

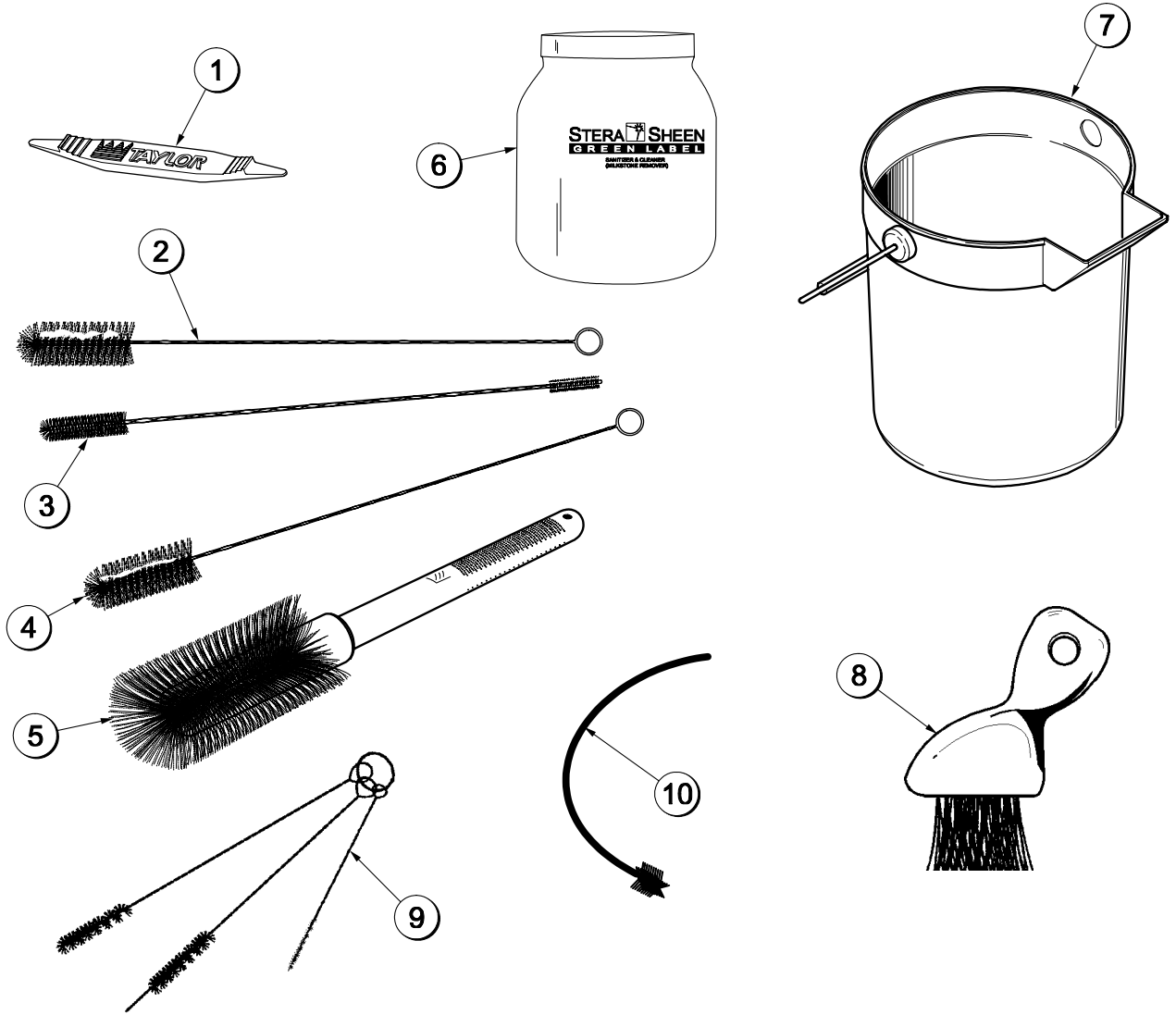


Şekil 2

CİSİM	TANIM	PARÇA NO.
1	KOL TRTB.-ÇEKME-KAYNAKLI	X56246
1a	O-RİNG-1/4 DIŞ ÇAP X .070W 50	015872
1b	VİDA-AYAR-5/16-24	056332
2	SOMUN-SAPLAMA-SİYAH 3.250 UZUNLUK	058765
3	SOMUN-SAPLAMA-SİYAH 2.563 UZUNLUK	058764
4	KAPI TRTB.-ENGEL ÇUBUKLU	X56071
5	PİM-KOL-YMŞK ÜRÜN	055819
6	CONTA-KAPI HT	048926
7	O-RİNG-3/8 DIŞ ÇAP X .070W	016137
8	TAPA-ÖN DOLDURMA	028805

CİSİM	TANIM	PARÇA NO.
9	O-RİNG-7/8 DIŞ ÇAP X .103W	014402
10	VALF TRTB.-ÇEKME	X56072
11	YATAK-ÖN-AYAK	050348
12	AYAK-ÖN HELEZON-*ARKA*	050346
13	AYAK-ÖN HELEZON-*ÖN*	050347
14	DÖVÜCÜ TRTB.-3.4QT-1 PİM	X46231
15	BIÇAK-KAZIYICI-PLAS 8-1/8L	046235
16	KLİPS-KAZIYICI BIÇAK*7.00"	046236
17	MİL-DÖVÜCÜ	056078
18	CONTA-TAHRİK MİLİ	032560

Aksesuarlar



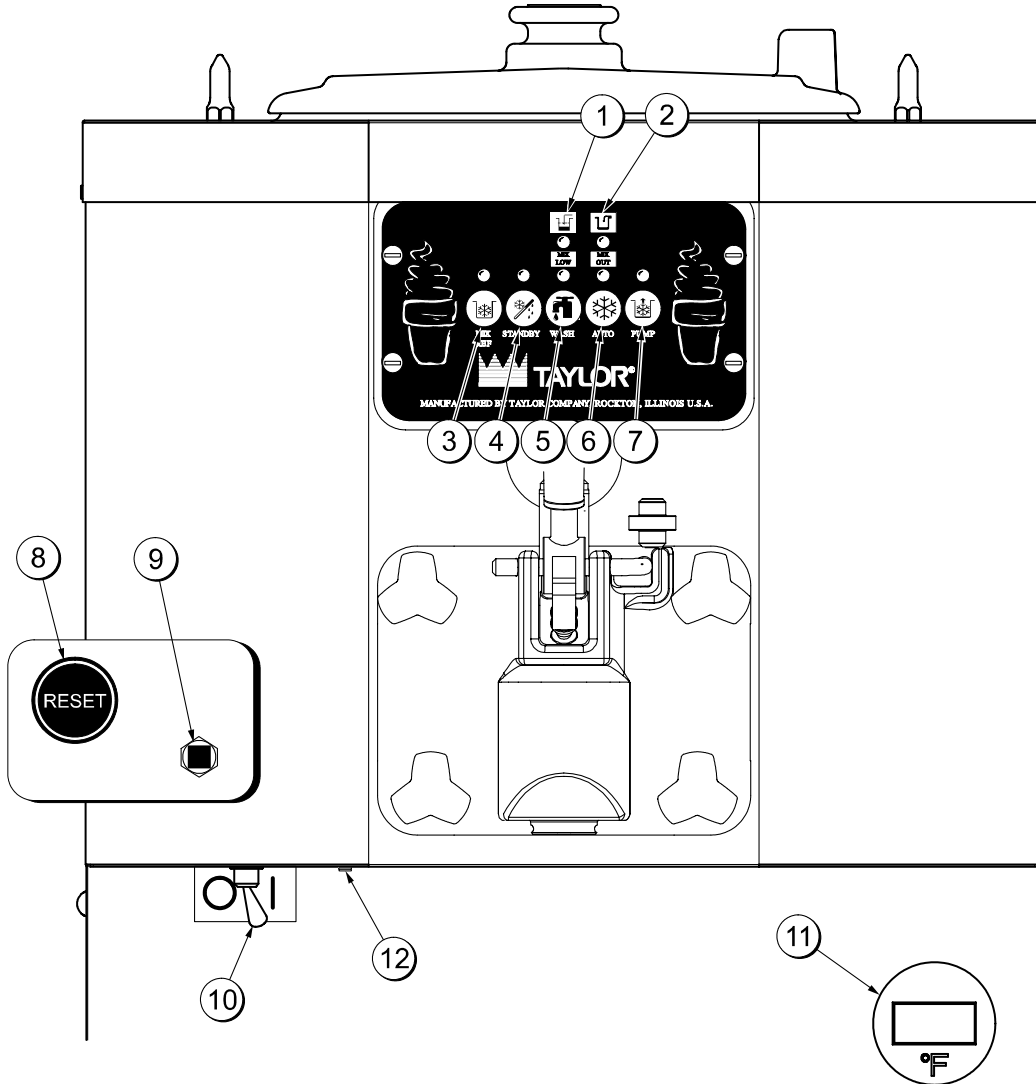
Şekil 4

CİSİM	TANIM	PARÇA NO.
1	ALET-O-RİNG SÖKME	048260-WHT
2	FIRÇA-ARKA-YATAK-2.5 CM ÇAP X 5 CM	013071
3	FIRÇA-ÇİFT UÇLU	013072
4	FIRÇA-ÇEKME VALFİ-2.5 CM DIŞ ÇAP X 5 CM	013073
5	FIRÇA-KARIŞIM POMPA GÖVDESİ - 7.5 CM X 18 CM	023316

CİSİM	TANIM	PARÇA NO.
6	SANİTİZER STERA SHEEN	065293
7	KOVA-KARIŞIM 9.5 LT.	013163
8	FIRÇA-UÇ-KAPI-AĞIZLIK	039719
9	FIRÇA-SET-LVB	050103
10	FIRÇA-POMPA-AĞIZLIĞI	054068

Bölüm 5 Önemli Not: Kullanıcı İçin Bilgiler

C706



Şekil 5

CİSİM	TANIM
1	KARIŞIM AZ GÖSTERGE IŞIĞI
2	KARIŞIM YOK GÖSTERGE IŞIĞI
3	KARIŞIM SOĞUTMA TUŞU
4	BEKLEME TUŞU
5	YIKA TUŞU
6	OTOMATİK TUŞU

CİSİM	TANIM
7	POMPA TUŞU
8	SIFIRLAMA DÜĞMESİ – DÖVÜCÜ MOTORU
9	SIFIRLAMA DÜĞMESİ – POMPA
10	AÇMA/KAPATMA ANAHTARI (GEÇİŞLİ)
11	HAZNE SICAKLIK GÖSTERGESİ
*12	OPSİYONEL TAT ÇIKIŞ JAKI

*HER ÜNİTEDE BULUNMAYABİLİR.

Sembollerin Tanımı

Uluslararası ortamlarda daha iyi iletişim kurabilmek için, kullanıcı tuşları, işlevleri ve hata göstergelerinin üstünde sözcüklerin yerini semboller almıştır. Taylor ekipmanınızın tasarımı, bu uluslararası sembolleri içermektedir.

Sembollerin tanımı aşağıdaki çizelgede verilmiştir.

	= KAPALI
	= AÇIK
	= KARIŞIM AZ
	= KARIŞIM YOK
	= KARIŞIM SOĞUTMA
	= BEKLEME
	= YIKA
	= OTOMATİK
	= POMPA

Açma/Kapatma Anahtarı

Açma/kapatma anahtarı AÇIK konuma getirildiğinde kumanda panosunun çalıştırılmasına olanak tanır.

Gösterge Işıkları

KARIŞIM AZ ışığı yanıp sönmeye başladığında, karışım deposundaki karışım miktarı azalmıştır ve en kısa zamanda doldurulmalıdır. KARIŞIM YOK ışığı yanıp sönmeye başladığında karışım haznesi hemen hemen tümüyle boşalmıştır ve bulunan karışım miktarı dondurucuyu çalıştırmak için yetersizdir. Bu durumda BEKLEME ve OTOMATİK modları kilitlenir ve dondurucu kapanır. Soğutma sistemini başlatmak için depoya karışım ekleyip OTOMATİK tuşuna basın. Dondurucu otomatik olarak çalışmaya başlayacaktır.

KARIŞIM SOĞUTMA TUŞU

KARIŞIM SOĞUTMA tuşuna basıldığında ışık yanarak karışım haznesi soğutma sisteminin çalışmakta olduğunu gösterir. KARIŞIM SOĞUTMA işlevi, önce OTOMATİK ya da BEKLEME modları iptal edilmeden iptal edilemez.

BEKLEME Tuşu

Ayrı Hazne Soğutma (AHS) Sistemi ve Silindir Sıcaklığını Koruma (SSK) Sistemi standart özelliklerdir. AHS Sistemi, bakterileri kontrol altına almak amacıyla haznedeki karışımın 4.4°C altında tutulması için ayrı bir küçük soğutma sistemi içerir. SSK Sistemi, iyi kaliteli bir ürün sağlamak için AHS Sistemiyle birlikte çalışır. Uzun süre satış yapılmayan dönemlerde, dondurucu silindiri içindeki ürünün fazla dövülüp ayrışmasını önlemek için yaklaşık 1.7°C ila 4.4°C sıcaklığa ısıtılması gerekir.

AHS ve SSK Sistemlerini etkinleştirmek için BEKLEME tuşuna basın. Hava orifisini çıkarıp, besleme tüpünü (**deliksiz ucunu**) karışım giriş deliğine yerleştirin.

BEKLEME tuşuna basıldığında ışık yanarak, SSK (Silindir Sıcaklığını Koruma) Sisteminin etkinleştiğini gösterir. BEKLEME modunda YIKA ve OTOMATİK işlevleri otomatik olarak iptal edilir. KARIŞIM SOĞUTMA işlevi, haznedeki karışımın korunması için otomatik olarak kilitlenir.

Normal çalışmaya devam etmek için OTOMATİK tuşuna basın. Ünitenin çevrimi bittiğinde dondurucu silindiri içindeki ürün servis kıvamında olacaktır. Bu aşamada besleme tüpünü (**delikli ucunu**) karışım giriş deliğine yerleştirin ve hava orifisini monte edin.

YIKA Tuşu

YIKA tuşuna basıldığında ışık yanar. Bu, dövücü motorun çalıştığını gösterir. YIKA modunu etkinleştirmek için önce BEKLEME ve OTOMATİK modları iptal edilmelidir.

OTOMATİK Tuşu

OTOMATİK tuşuna basıldığında ışık yanar. Bu, ana soğutma sisteminin etkinleştiğini gösterir. OTOMATİK modunda, YIKA ve BEKLEME işlevleri otomatik olarak iptal edilir. KARIŞIM SOĞUTMA işlevi, karışım haznesindeki karışımın korunması için otomatik olarak kilitletir.

Not: Bir çalıştırma modu tuşuna her basıldığında gösterge ışığı yanar ve bir sinyal sesi verilir. Herhangi bir işlevi iptal etmek için tuşa tekrar basın. Işık söner ve çalışma modu kapanır.

Pompa Tuşu

POMPA tuşuna basıldığında ışık yanarak hava/karışım pompasının gerektiği gibi çalışacağını gösterir.

Dövücü Motoru Sıfırlama Düğmesi

Sıfırlama düğmesi ünitenin sol tarafındadır. Sıfırlama düğmesi, dövücü motoru aşırı yüklenme durumundan korur. Aşırı yüklenme olursa, sıfırlama mekanizması atar. Dondurucuyu gerektiği gibi sıfırlamak için OTOMATİK tuşuna basarak çevrimi iptal edin. Açma/kapatma anahtarını KAPALI pozisyona çevirin. Sıfırlama düğmesine sertçe basın.



Sıfırlama düğmesine metal cisimler kullanarak basmayın. Bu talimatın izlenmemesi, elektrik şokundan ölüme yol açabilir.

Açma/kapatma anahtarını AÇIK pozisyona çevirin. YIKA sembolüne basıp dondurucunun performansını izleyin. Yan erişim panosunu açın. Dövücü motoru, tutukluk yapmadan tahrik milini (kullanıcı tarafından bakıldığında) saat dönüşü yönünde döndürmelidir.

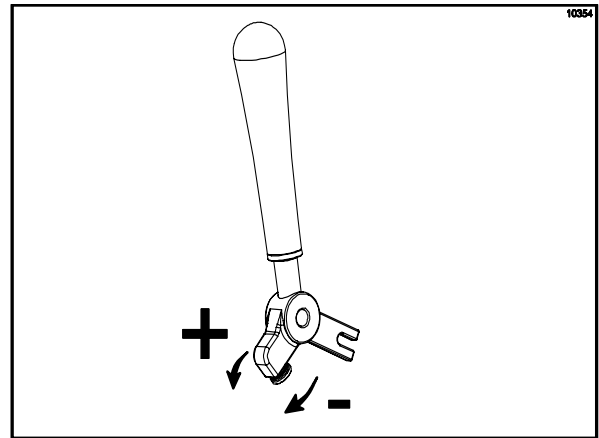
Eğer dövücü motoru gerektiği gibi dönüyorsa, çevrimi iptal etmek için YIKA tuşuna basın. Normal çalışmaya devam etmek için OTOMATİK tuşuna basın. Dondurucu yine kapanırsa bir servis teknisyeniyle temas kurun.

Hava/Karışım Pompası Sıfırlama Düğmesi

Pompanın sıfırlama düğmesi ünitenin sol tarafındadır. Bu sıfırlama mekanizması, pompayı aşırı yüklenme durumundan korur. Aşırı yüklenme olursa, sıfırlama mekanizması atar. Pompayı sıfırlamak için, sıfırlama düğmesine sertçe basın.

Ayarlı Çekme Kolu

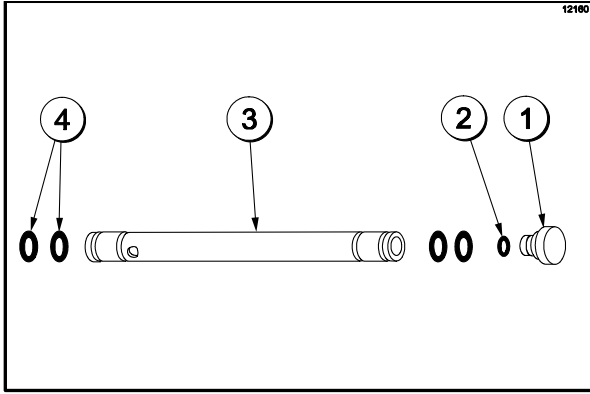
Model C706, porsiyon kontrolünü en iyi şekilde sağlamak için ayarlı bir çekme kolu içerir. Çekme kolu, 10 saniyede 142 ila 213 gr ürün akışı hızı sağlayacak şekilde ayarlanmalıdır. Akış hızını ARTIRMAK için ayar vidasını SAAT YÖNÜNDE çevirin. Akış hızını AZALTMAK için ise vidayı SAAT DÖNÜŞÜNÜN TERS YÖNÜNDE çevirin.



Şekil 6

Besleme Tüpü (Yedek Seçenek)

Hava/karışım pompası eksik ya da hasarlı bir parça nedeniyle çalışmaz duruma gelirse, kullanıcı besleme tüpünü kullanarak üniteyi geçici olarak çalıştırabilir. Hava/karışım pompası yerine besleme tüpü kullanıldığında, ürün verme hızı daha yavaş olacaktır.



Şekil 7

CİSİM	TANIM	PARÇA NO.
1	ORİFİS	022465-100
2	O-RİNG-3/8 DIŞ ÇAP X .070 W	016137
3	TÜP TRTB.-BESLEME-YMŞK ÜRN 5/32 DELİK	X29429-2
4	O-RİNG-.643 DIŞ ÇAP X .077 W	018572

Besleme tüpü iki amaca hizmet eder. Tüpün bir tarafı delikli, diğer tarafı deliksizdir.

1. Normal Çalışma

Normal çalışma sırasında, besleme tüpünün delikli ucu karışım giriş deliğine yerleştirilir. Çekme kolu her kaldırıldığında, haznedeki dondurucu silindirin içine yeni karışım ve hava akar. Böylece dondurucu silindir gerektiği gibi dolar ve hava hacmi korunur.

2. Uzun Süre Satış Yapılmayan Dönemler

Uzun süre satış yapılmayan dönemlerde ünite Bekleme moduna geçirilebilir. Böylece gerek haznedeki gerekse dondurucu silindirdeki ürün sıcaklıkları 4.4°C altında muhafaza edilir ve ürünün aşırı dövülüp ayrışması önlenir.

Üniteyi Bekleme moduna geçirmek için BEKLEME tuşuna basın. Hava orifisini çıkartın. Besleme tüpünün deliksiz ucundaki o-ringleri yağlayın. Tüpün o ucunu karışım giriş deliğine yerleştirin. Böylece dondurucu silindire karışım girmesi önlenir.

Not: Hava orifisi, dondurucu silindire belli bir miktar hava girmesini sağlamak için kullanılır. Hava orifisi ürünün hacmini korur ve ürün çekildikten sonra dondurucu silindire yeterli miktarda karışım girmesine olanak tanır.

C706 ünitesi, karışımı bir haznede muhafaza eder. Karışım, dondurucu silindire pompalanır. Makinenin 3.2 litrelik bir dondurucu silindiri ve 18.9 litrelik bir karışım haznesi vardır.

Talimatın başlama yeri, sabah işyerine girip, bir önceki gecedan sökülüp temizlenmiş olan makinenin parçalarını kurumak için serilmiş olarak bulduğumuz noktadır.

Bu açılış prosedürleri, parçaları dondurucuya takma, sanitize etme ve dondurucuyu taze karışımla ilk porsiyonun servisine hazırlama adımlarını gösterecektir.

Makineyi ilk olarak söküyorsanız ve bu başlama noktasına gelmek için daha fazla bilgi gerekiyorsa, 26. sayfadaki "Sökme" kısmından başlayın.

Kurulumdan Önce (Yalnızca Bonbon Pompalı Dondurucular)

Paslanmaz çelik şurup kavanozunu, bonbon pompasıyla birlikte şurup rafından çıkartın. Yuvadaki su seviyesini kontrol edin. İç duvardaki gösterge işaretine kadar su dolu olmasına dikkat edin (473 ml / 16 ons). Suyu her gün kontrol edin.

Isıtıcı anahtarını AÇIK konuma getirin. Isıtma işlemi yaklaşık 1-1/4 saat sürer.

Bu amaca uygunluğu onaylanmış sanitize etme çözeltilisinden (örneğin: Kay-5® veya Stera-Sheen®) 100 PPM konsantrasyonunda bir kova hazırlayın. **SICAK SU KULLANIN VE ÜRETİCİSİNİN TALİMATINI İZLEYİN.**

Tertibatın tamamını çözeltilinin içine yerleştirerek pompayı sanitize edin. Pompa sanitize olana kadar içinden çözeltili pompalayın.

Isıtılmış ve oda sıcaklığındaki şurup kavanozlarını bonbonla doldurun. Bonbon pompasını ısıtılmış şurup kavanozuna yerleştirin. Kepçeyi sanitize edin ve oda sıcaklığındaki kavanoza yerleştirin.

Montaj

Not: Parçaları yağlarken, yiyecek maddelerine uygun bir yağ kullanın (örneğin: Taylor Lube).

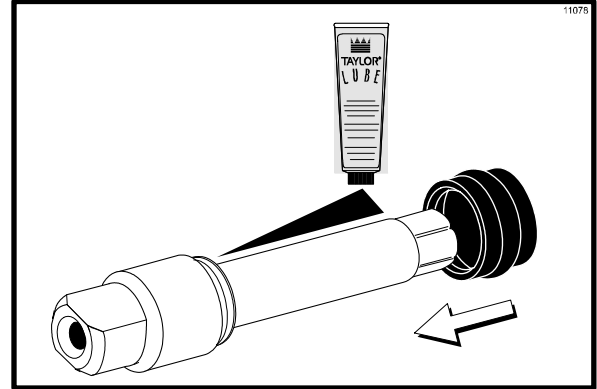


AÇMA KAPATMA ANAHTARININ "KAPALI" KONUMDA OLMASINA DİKKAT EDİN. Bu talimatın izlenmemesi, tehlikeli olarak hareket eden parçalar dolayısıyla ağır bedensel yaralanmaya yol açabilir.

1. Adım

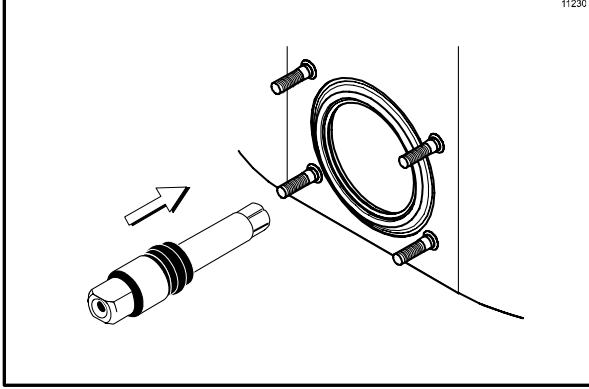
Tahrik milini monte edin. Dövücü tahrik mil üzerinde yatakla temas eden yuva ve mil kısmını yağlayın. Contayı, yerine oturana kadar mil ve yuva üzerine kaydırın. Tahrik milinin altıgen ucunu **YAĞLAMAYIN.**

Contanın iç kısmını 25 mm daha yağla doldurun ve contanın arka kovan yatağının üzerine geçen düz tarafını yağlayın.



Şekil 8

Dövücü milini, altıgen tarafı önce olmak üzere dondurucu silindirin içine ve conta arka kovan yatağının üzerine sağlamca geçene kadar arka kovan yatağının içine yerleştirin. Milin altıgen ucunu tahrik kaplinine iyice geçirin. Tahrik milinin, tahrik kaplinine tutukluk yapmadan oturmasına dikkat edin.

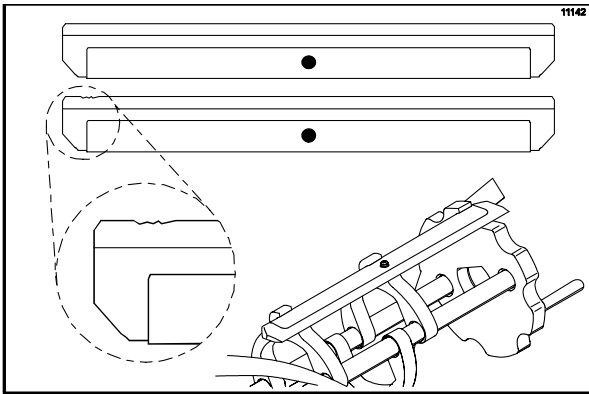


Şekil 9

2. Adım

Dövücü tertibatını monte edin. Önce, kazıyıcı bıçaklarda herhangi bir çentik veya yıpranma işareti olup olmadığını kontrol edin. Çentik varsa ya da bıçaklar yıpranmışsa, her iki bıçağı da değiştirin. Bıçaklar iyi durumdaysa, kazıyıcı bıçak klipslerini bıçakların üzerine monte edin. Arka kazıyıcı bıçağı, dövücünün üzerindeki arka tespit pimine yerleştirin.

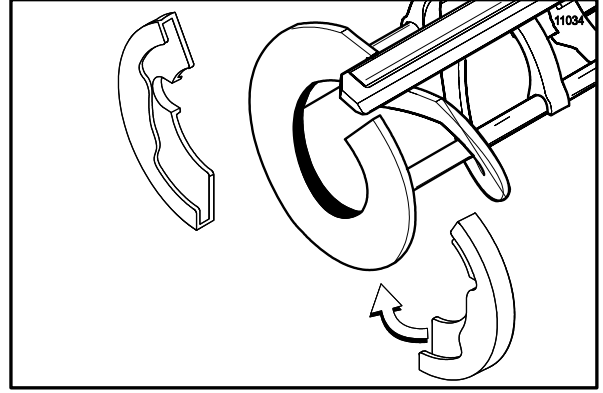
Not: Masraflı bir hasarı önlemek için, kazıyıcı bıçağın üstündeki deliğin pime iyice oturmasına dikkat edin.



Şekil 10

Arka bıçağı dövücünün üzerinde tutarak, tertibatı dondurucu silindirin içine yarı yola kadar yerleştirin. Ön kazıyıcı bıçağı ön tutma piminin üzerine monte edin.

Dövücü ayaklarını monte edin.



Şekil 11

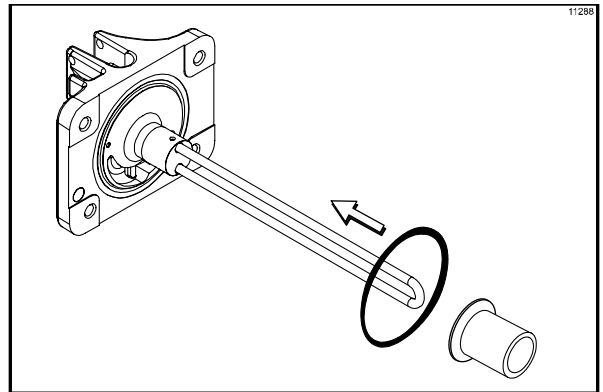
Dövücü tertibatını, dondurucu silindirin içine tamamen kaydırın.

Dövücü tertibatının tahrik mili üzerinde doğru konumda olmasına dikkat edin. Dövücünün doğru oturduğundan emin olmak için dövücüyü hafifçe döndürün. Dövücü tertibatı tahrik miline iyice oturduğunda, dondurucu silindirin önünden dışarıya sarkmayacaktır.

3. Adım

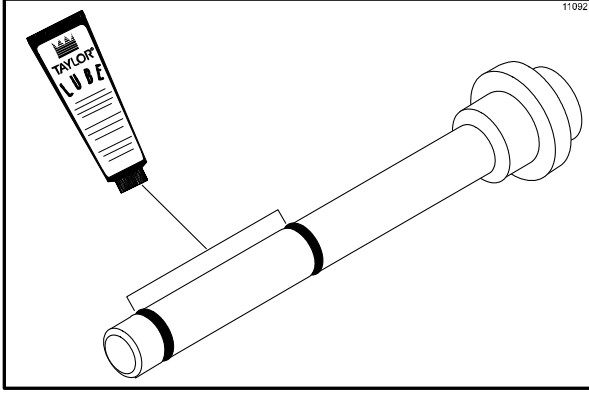
Dondurucu kapısını monte edin. Büyük lastik contayı, dondurucu kapısının arka tarafındaki yuvaya yerleştirin.

Beyaz plastik ön yatağı, yatağın flanşlı ucunun dondurucu kapısına yaslanmasına dikkat ederek, engelli çubuğun üzerinden yatak göbeğinin üzerine kaydırın. **Contayı ya da ön yatağı yağlamayın.**



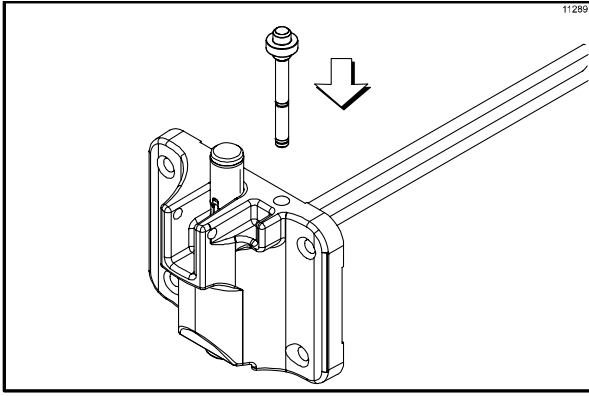
Şekil 12

İki o-ringi ön doldurma tapası üzerindeki yuvaya geçirin. O-ringlere ve mile eşit kalınlıkta bir tabaka Taylor Lube sürün.



Şekil 13

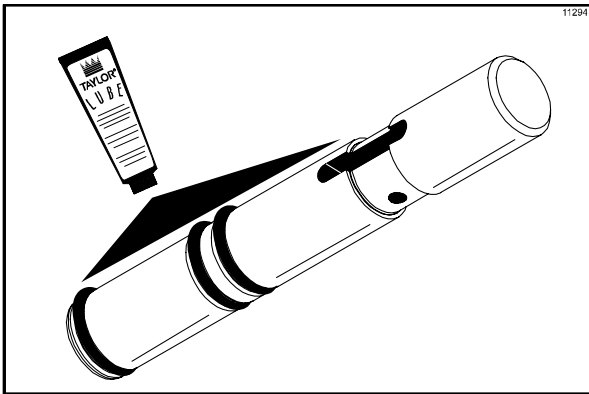
Ön doldurma tapasını dondurucu kapısının üst kısmındaki deliğe yerleştirip aşağı doğru itin.



Şekil 14

4. Adım

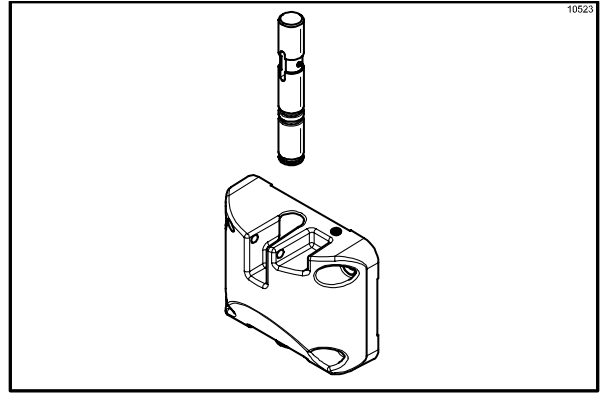
Çekme valfini monte edin. Üç adet o-ringi çekme valfinin üzerindeki yuvalara takın ve yağlayın.



Şekil 15

5. Adım

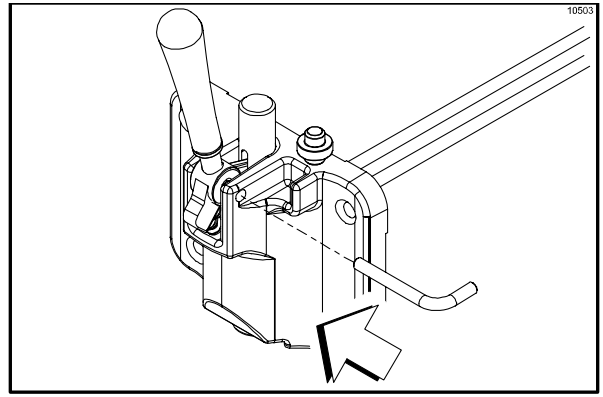
Çekme valfini, dibe oturana kadar **üstten** yerleştirin.



Şekil 16

6. Adım

Ayarlı çekme kolunu monte edin. Çekme kolunun çatalını, çekme valfinin yarığında çubuk üzerine geçirin. Eksen pimini takın.



Şekil 17

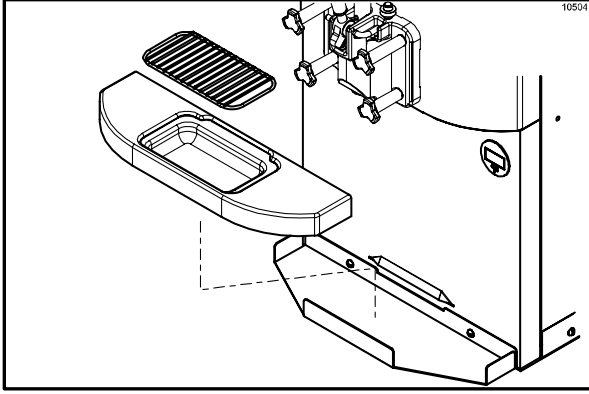
Not: Bu ünite, porsiyon kontrolünü en iyi şekilde sağlamak için ayarlı bir çekme kolu içerir. Çekme kolu değişik akış hızlarına ayarlanabilir. Bu kolun ayarlanması hakkında bilgi için 13. sayfaya bakın.

7. Adım

Dondurucu kapısını monte edin. Engelli çubuğu, dövücü içindeki boşluğa sokup, kapıyı dondurucu silindire aynı hizada olacak şekilde yerleştirin. Kapıyı dondurucu saplamalarına yerleştirip, el vidalarını monte edin. Kapının iyice oturmasını sağlamak için vidaları çapraz sırayla eşit miktarda sıkın.

8. Adım

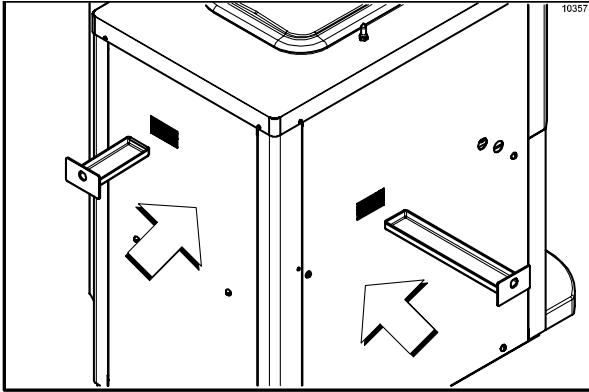
Ön damlama tepsisini ve sıçrama siperini, kapı ağızlığının altına monte edin.



Şekil 18

9. Adım

Arka damlama kabını, yan panodaki deliğe yerleştirin. Pompa damlama kabını, arka panodaki deliğe yerleştirin.



Şekil 19

Karışım Haznesi Tertibatı

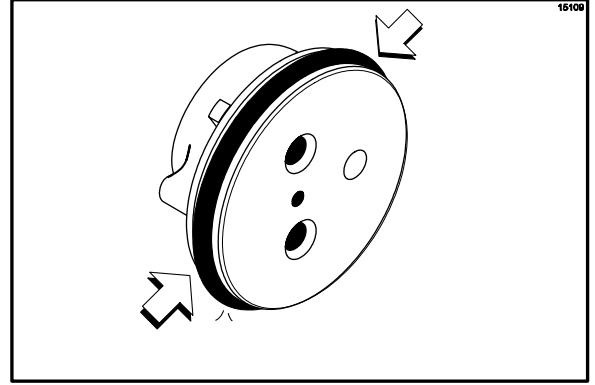
1. Adım

Pompanın lastik parçalarını denetleyin. Pompanın ve tüm ünitenin gerektiği gibi çalışması için, o-ringler ve conta %100 iyi durumda olmalıdır. Materyallerde çentik, kesik veya delik varsa, o-ringler ve conta işlevlerini gerektiği gibi yapamazlar.

Kusurlu parçaları derhal değiştirip, eskilerini atın.

2. Adım

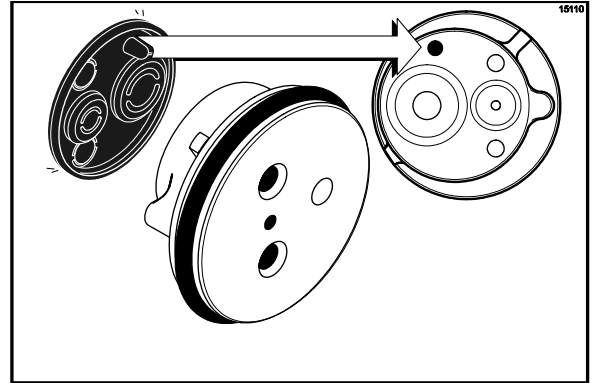
Karışım giriş tertibatını monte edin. O-ringi valf gövdesi kapağının üzerindeki yuvaya takın. O-ringi YAĞLAMAYIN.



Şekil 20

3. Adım

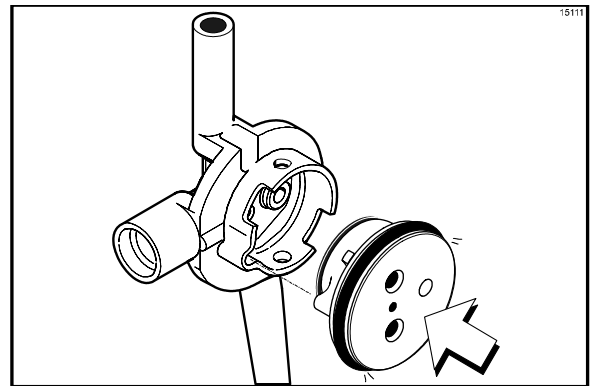
Pompa valf contasını, kapaktaki deliklere geçirin. Contayı YAĞLAMAYIN.



Şekil 21

4. Adım

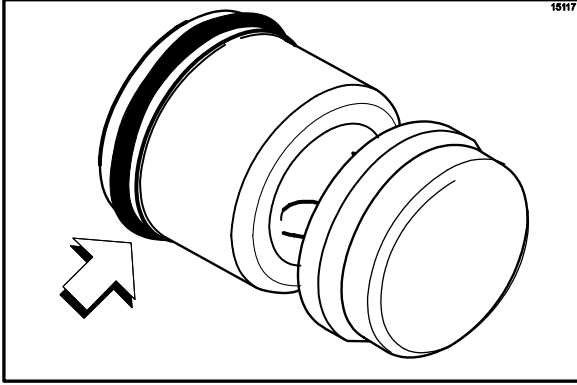
Valf gövdesi kapağını, karışım giriş adaptöründeki deliğe sokun.



Şekil 22

5. Adım

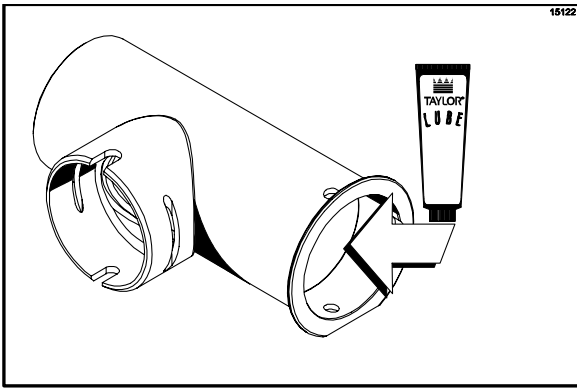
Piston parçalarını toplayın. Kırmızı o-ringi pistonun üzerindeki yuvaya takın. O-ringi YAĞLAMAYIN.



Şekil 23

6. Adım

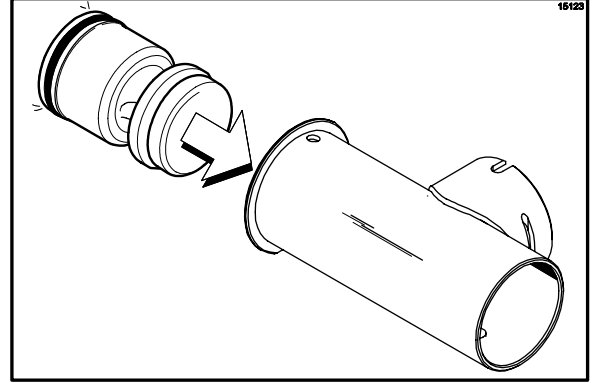
Pompa silindiri iç kısmının alt tarafına kağıt inceliğinde bir tabaka yağ sürün.



Şekil 24

7. Adım

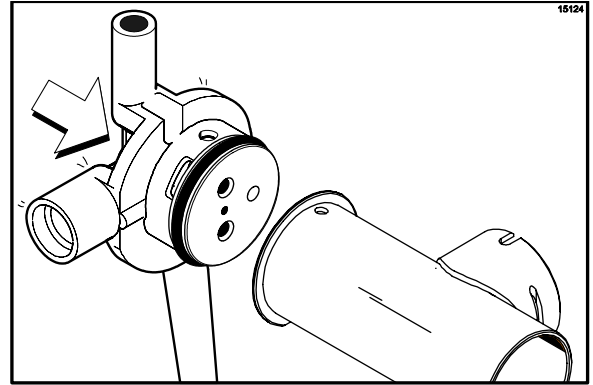
Pistonu, pompa silindirinin alt kısmına sokun.



Şekil 25

8. Adım

Karışım giriş tertibatını pompa silindirine yerleştirin.

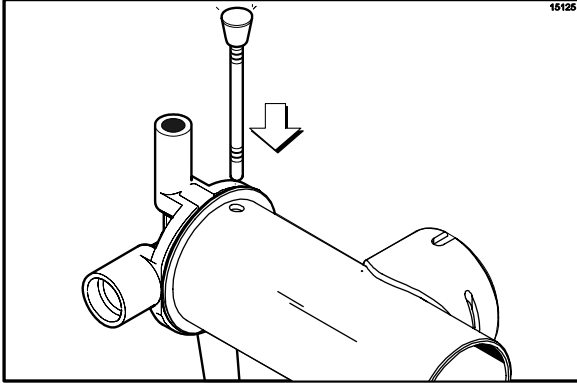


Şekil 26

Karışım giriş adaptörü içindeki tahrik deliği, pompa silindirindeki tahrik deliği boşluğu içinden görülebilmeli ve adaptörün tabanındaki hizalama çentiği, pompa silindirinin altındaki çentiğe hizalanmalıdır.

9. Adım

Tespit pimini, pompa silindirin altındaki çapraz deliklere yerleştirerek, pompanın parçalarını yerlerinde güvenceye alın.

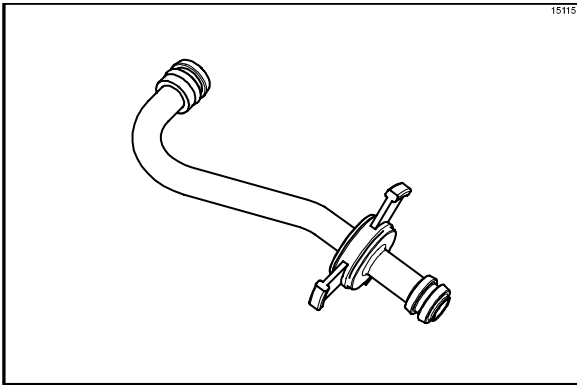


Şekil 27

Not: Pompa doğru monte edildiği zaman, tespit piminin kafası YUKARI bakmalıdır.

10. Adım

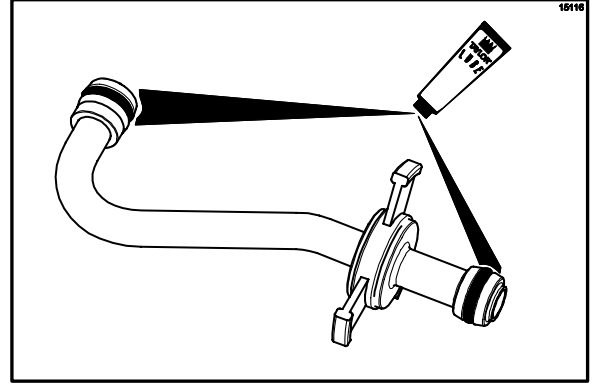
Besleme borusu tertibatını monte edin. Valf o-ringini besleme borusunun üzerindeki yuvaya takın.



Şekil 28

11. Adım

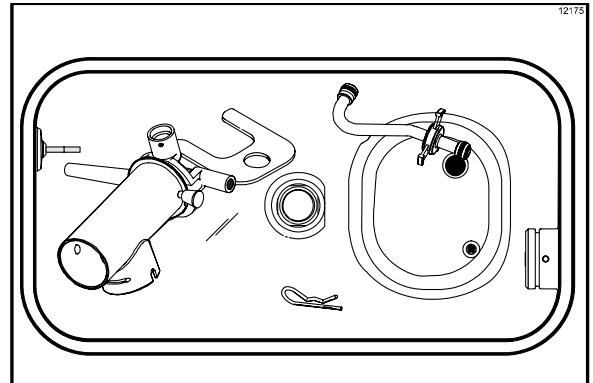
Karışım besleme borusunun her iki ucuna birer kırmızı o-ring monte edin ve iyice yağlayın.



Şekil 29

12. Adım

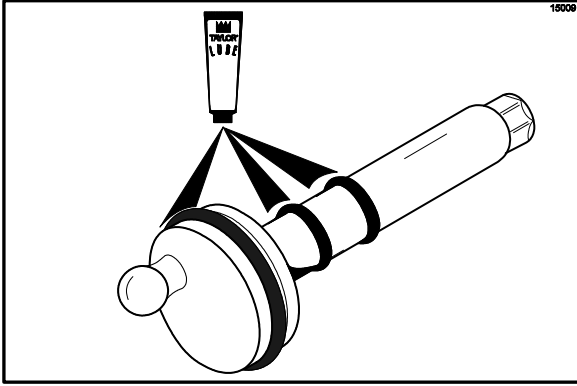
Pompa tertibatını, pompa klipsini, karışım besleme tüpünü ve çatal pimi sanitize etmek üzere karışım haznesinin dibine yatırın.



Şekil 30

13. Adım

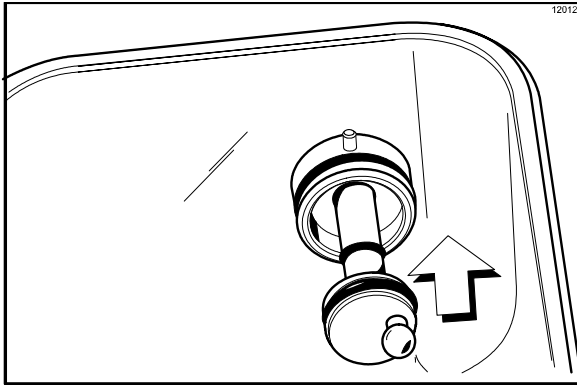
Büyük siyah o-ringi ve iki küçük siyah o-ringi tahrik milinin üzerindeki yuvalara takın. O-ringleri ve mili iyice yağlayın. Milin altıgen ucunu YAĞLAMAYIN. (Şekil 31'e bakın.)



Şekil 31

14. Adım

Tahrik milinin altıgen ucunu, karışım haznesinin arka duvarındaki tahrik göbeğine monte edin. (Şekil 32'ye bakın.)



Şekil 32

Not: Pompanın montajını kolaylaştırmak için, tahrik milinin krank bilyesini "saat 3" pozisyonuna getirin.

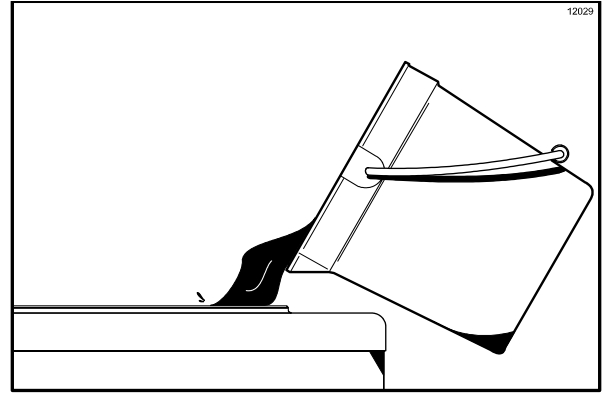
Sanitize Etme

1. Adım

Bu amaca uygunluğu onaylanmış 100 PPM konsantrasyonlu sanitize etme çözeltisi hazırlayın (örneğin: 9.5 litre Kay-5® veya 7.6 litre Stera-Sheen®). SICAK SU KULLANIN VE ÜRETİCİSİNİN TALİMATINI İZLEYİN.

2. Adım

Sanitize etme çözeltisini karışım haznesinin dibindeki bütün parçaların üstüne dökün ve çözeltinin dondurucu silindirin içine akmasına olanak tanıyın.



Şekil 33

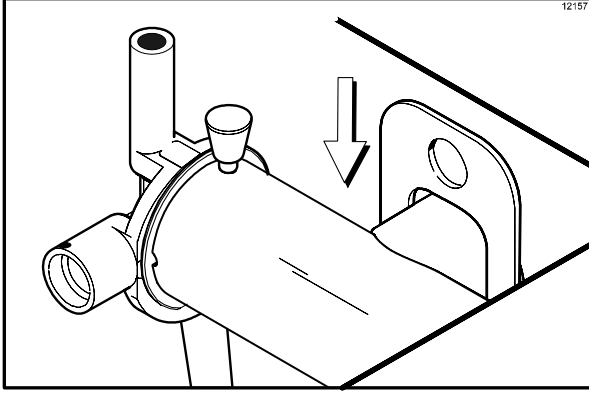
Not: Şimdi karışım haznesini ve parçaları sanitize etmiş bulunuyorsunuz. Dolayısıyla, aşağıdaki adımları uygulamadan önce ellerinizin temiz ve sanitize olmasına dikkat edin.

3. Adım

Çözelti dondurucu silindirin içine akarken, ön duvardaki ve haznenin dibindeki karışım düzeyini algılama problemlerini, karışım haznesini, karışım giriş deliğini, hava/karışım pompasını, pompa klipsini, karışım besleme borusunu ve kilitleme klipsini özenle fırçalayarak temizleyin.

4. Adım

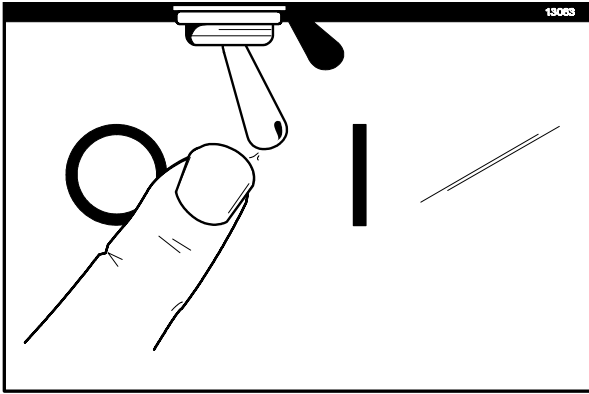
Pompa tertibatını monte edin. Pompayı karışım haznesinin arka tarafındaki tahrik göbeğine yerleştirmek için, pistondaki tahrik deliğini, tahrik milinin tahrik krankıyla hizalayın. Pompa klipsini pompa bileziğinin üzerinden kaydırarak pompayı yerinde sabitleştirin. Klipsin bilezikteki yuvalara uymasına özellikle dikkat edin.



Şekil 34

5. Adım

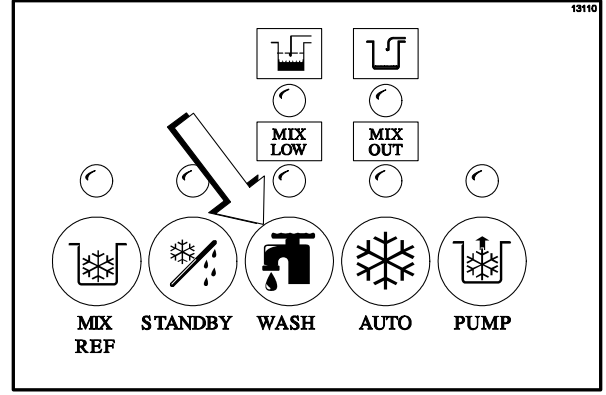
Açma/kapatma anahtarını AÇIK pozisyona getirin.



Şekil 35

6. Adım

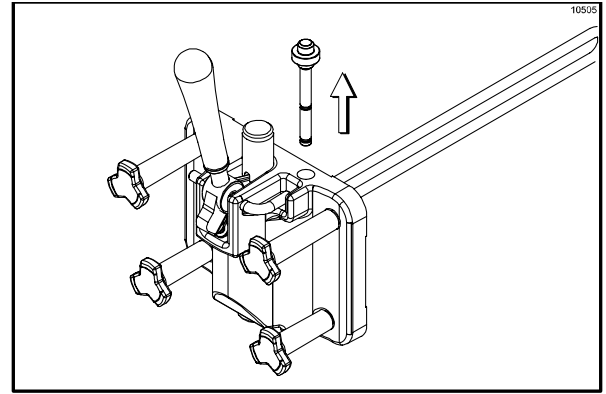
YİKA tuşuna basın. Bu işlem, dondurucu silindirin içindeki sanitize etme çözeltisinin çalkalanmasını sağlayacaktır. Beş dakika çalkalanmasına süre tanıyın.



Şekil 36

7. Adım

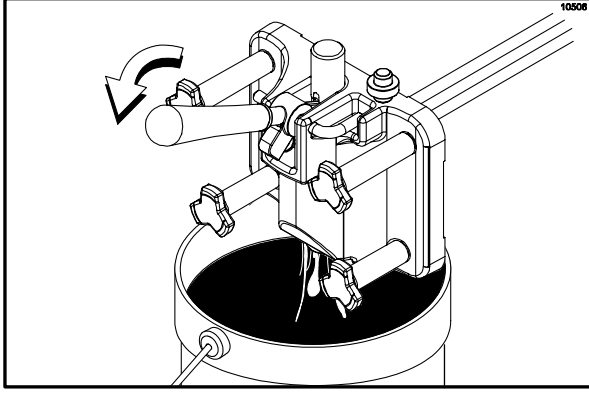
Kapıdaki ağızlığın altına boş bir kova yerleştirip, ön doldurma tapasını kaldırın ve POMPA tuşuna basın.



Şekil 37

8. Adım

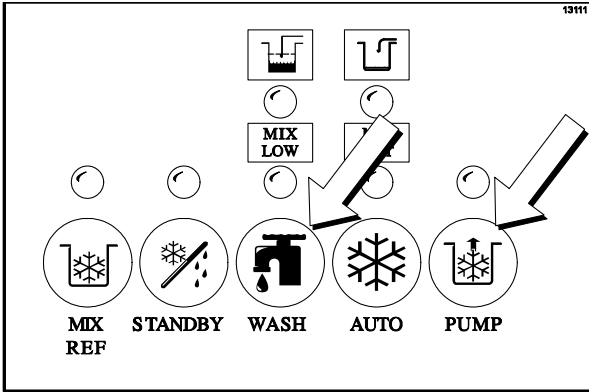
Sanitize etme çözeltisi dondurucu kapısının altındaki ön doldurma tapası boşluğundan düzenli olarak aktığında kolu aşağı çekin. Kalan sanitize etme çözeltisinin tamamını çekin.



Şekil 38

9. Adım

Sanitize etme çözeltisinin kapıdaki ağızlıktan akmasını durduğunda çekme valfini kaldırın. Dövmü motorunun ve pompanın çalışmasını iptal etmek için YIKA ve POMPA tuşlarına basın.

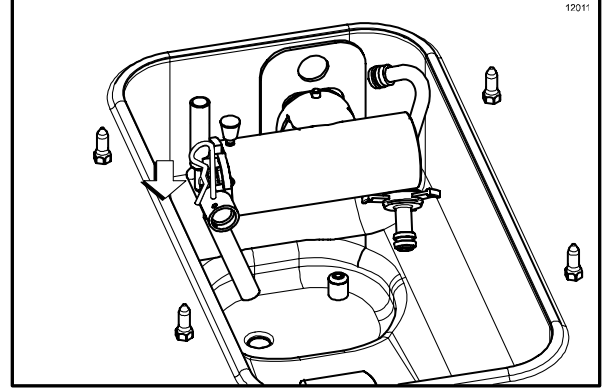


Şekil 39

Not: Aşağıdaki talimata devam etmeden önce ellerinizin temiz ve sanitize edilmiş olmasına dikkat edin.

10. Adım

Karışım besleme tüpünün yan tarafında küçük delik olan ucundaki o-ringleri yağlayın. Karışım besleme borusunu, karışım haznesinin köşesinde dikine durdurun. Kilitleme klipsini, pompanın çıkış fittingindeki yerine takın.



Şekil 40

Ön Doldurma

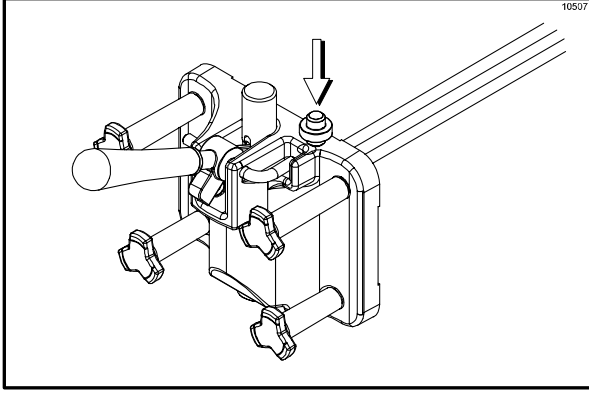
1. Adım

Kapıdaki ağızlığın altına boş bir kova yerleştirip, çekme kolunu indirin. Ön doldurma tapasının YUKARI konumda olmasına dikkat edin. Hazneye 7.6 litre (2 galon) taze karışım dökün ve karışımın dondurucu silindire akmasına olanak tanıyın. Bu işlem, makinenin içinde kalan sanitize etme çözeltisinin dışarı çıkmasını sağlayacaktır. Kapıdaki ağızlıktan tam kıvamlı karışım akmaya başlayınca çekme kolunu kaldırın.

Not: Dondurucuya ön doldurma işlemini uygularken yalnızca TAZE karışım kullanın.

2. Adım

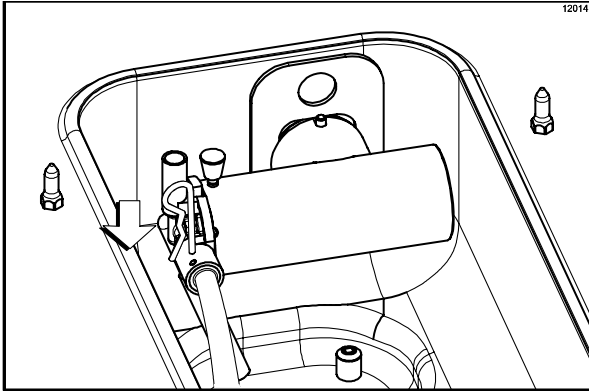
Dondurucu kapısının altındaki ön doldurma tapası boşluğundan karışım **düzenli** olarak akmaya başladığında ön doldurma tapasını aşağı doğru bastırın.



Şekil 41

3. Adım

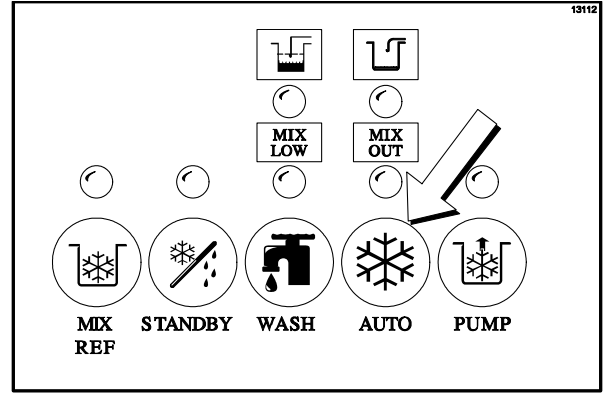
Karışımın dondurucu silindirin içine köpüklenerek akması durduğunda, karışım besleme tüpünü yerleştirin. Kilitleme klipsini, karışım pompasının çıkış fittinginden çıkartın. Karışım besleme borusunun çıkış ucunu, karışım haznesindeki karışım giriş deliğine takın. Karışım besleme borusunun giriş ucunu, karışım pompasının çıkış fittingine takın. Kilitleme klipsiyle sabitleştirin.



Şekil 42

4. Adım

OTOMATİK tuşuna basın. Ünitenin çevrimi bittiğinde, ürün servis kıvamında olacaktır.



Şekil 43

5. Adım

Hazneye **taze** karışım doldurun. Karışım, haznenin ön duvarındaki karışım düzeyini algılama probuyla temas ettiğinde, KARIŞIM AZ ışığı söner.

Not: KARIŞIM SOĞUTMA ışığı yanarak, karışım soğutma sisteminin, karışım haznesi içindeki karışımı koruduğunu gösterir.

6. Adım

Karışım haznesinin kapağını yerine yerleştirin.

Kapatma Prosedürü

Ünitenizi sökmek için aşağıdakiler gerekecektir:

- İki adet temizlik kovası
- Boşaltılmış ürünü yeniden kullanmak için, sanitize edilmiş paslanmaz çelik taşıyıcı ve kapağı
- Gerekli fırçalar (dondurucuyla birlikte sağlanmıştır)
- Temizleyici
- Tek servislik havlular

Ürünün Dondurucu Silindirden Boşaltılması

1. Adım

OTOMATİK tuşuna basarak kompresörün ve dövücü motorun çalışmasını durdurun.

KARIŞIM SOĞUTMA tuşuna basarak karışım haznesi soğutma sistemini durdurun.

2. Adım

Hazne kapağını çıkarıp, temizlemek üzere lavaboya götürün.

3. Adım

Yerel sağlık şartnameleri, boşaltılan ürünün yeniden kullanılmasına izin veriyorsa, sanitize edilmiş, NSF onaylı paslanmaz çelik ürün taşıyıcısını kapıdaki ağızlığın altına yerleştirin. YIKA ve POMPA tuşlarına basın. Çekme kulpunu indirin ve dondurucu silindirden ve karışım haznesinden ürünün kalan kısmını boşaltın. Ürün akışı durduğunda, YIKA ve POMPA tuşlarına basın ve çekme valfini kapatın. Sanitize edilmiş kapağı, boşaltılan ürün taşıyıcısının sanitize edilmiş kapağını kapatın ve taşıyıcıyı soğutucuya yerleştirin.

Not: Yerel sağlık şartnameleri boşaltılan ürünün yeniden kullanılmasına izin VERMİYORSA ürün atılmalıdır. Ürünü bir karışım kovasına boşaltın ve gerektiği gibi atın.



YEREL SAĞLIK ŞARTNAMESİNİ DAİMA İZLEYİN

Yıkama

1. Adım

Karışım haznesine 7.6 litre (2 galon) temiz **soğuk** su dökün. Makineyle birlikte gelen fırçaları kullanarak, karışım haznesini, karışım giriş deliğini ve karışım düzeyini algılama probunu fırçalayın.

2. Adım

Kapıdaki ağızlığın altına bir kova yerleştirip, ön doldurma tapasını kaldırın ve YIKA tuşuna basın.

3. Adım

Yıkama suyu, dondurucu kapısının altındaki ön doldurma tapası boşluğundan düzenli olarak aktığında çekme kolunu aşağı indirin. Dondurucu silindirindeki yıkama suyunun tamamını boşaltın. Suyun kapıdaki ağızlıktan akması durduğunda, çekme valfini kaldırın ve YIKA tuşuna basarak yıkama modunu iptal edin.

Dondurucu silindirden çekilen yıkama suyu **durulaşana** kadar bu prosedürü tekrarlayın.

4. Adım

Komple hava/karışım pompasını çıkarın ve söküp temizlemek için lavaboya götürün.

Temizleme

1. Adım

Bu amaca uygunluğu onaylanmış 100 PPM konsantrasyonlu temizleme çözeltisi hazırlayın (örneğin: 9.5 litre Kay-5® veya 7.6 litre Stera-Sheen®). **SICAK SU KULLANIN VE ÜRETİCİSİNİN TALİMATINI İZLEYİN.**

2. Adım

Ön doldurma tapasına aşağı doğru basın. 7.6 litre (iki galon) sanitize etme çözeltisini karışım haznesine dökün.

3. Adım

Çözelti dondurucu silindire akarken, karışım haznesini, karışım düzeyini algılama problemlerini ve karışım giriş deliğini fırçalayın.

4. Adım

YIKA tuşuna basın. Bu işlem, dondurucu silindirinin içindeki temizleme çözeltisinin çalkalanmasını sağlayacaktır.

5. Adım

Kapıdaki ağızlığın altına boş bir kova yerleştirip, ön doldurma tapasını kaldırın.

6. Adım

Temizleme çözeltisi, dondurucu kapısının altındaki ön doldurma tapası boşluğundan düzenli olarak aktığında çekme kolunu aşağı indirin. Çözeltinin tamamını çekin.

7. Adım

Temizleme çözeltisinin kapıdaki ağızlıktan akması durduğunda, çekme valfini kaldırın ve YIKA tuşuna basarak yıkama modunu iptal edin.

Sökme

1. Adım



Açma/Kapatma anahtarının KAPALI

konumda olmasına dikkat edin. Kontrol panosunda hiçbir ışık yanmamalıdır. **Not:** Bu talimatın izlenmemesi, tehlikeli olarak hareket eden parçalar nedeniyle parmaklarda veya ellerde ağır yaralanmalara yol açabilir.

2. Adım

El vidalarını, dondurucu kapısını, dövücüyü, dövücü ayaklarını, kazıyıcı bıçakları ve tahrik milini dondurucu silindirden sökün. Bu parçaları temizlemek üzere lavaboya götürün.

3. Adım

Karışım haznesinin arka duvarındaki tahrik göbeğinden tahrik milini sökün.

4. Adım

Ön damlama tepsisini ve sıçrama siperini çıkarın.

Fırçayla Temizleme

Dondurucuyla birlikte gelen tüm fırçaların, fırçayla temizleme işlemi için hazır olmasını sağlayın.

1. Adım

Bu amaca uygunluğu onaylanmış sanitize etme çözeltilisini (örneğin: Kay-5® veya Stera-Sheen®) lavabonun içinde hazırlayın. **SICAK SU KULLANIN VE ÜRETİCİSİNİN TALİMATINI İZLEYİN.** Başka bir onaylı temizlik maddesi kullanılıyorsa, etiketindeki talimata göre seyreltin.

ÖNEMLİ NOT: Çözelti çok KUVVETLİ olursa parçalarda hasara yol açabilir. Öte yandan çözelti çok HAFİF olursa temizleme gücü yeterli olmayacaktır. Bu nedenle etiketteki talimatı dikkatle izleyin. Dondurucuyla birlikte gelen tüm fırçaların, fırçayla temizleme işlemi için hazır olmasını sağlayın.

2. Adım

Contayı tahrik milinden çıkarın.

3. Adım

Dondurucu kapısından contayı, ön yatağı, eksen pimini, ayarlı çekme kolunu ve ön doldurma tapasını sökün. Tüm o-ringleri çıkarın.

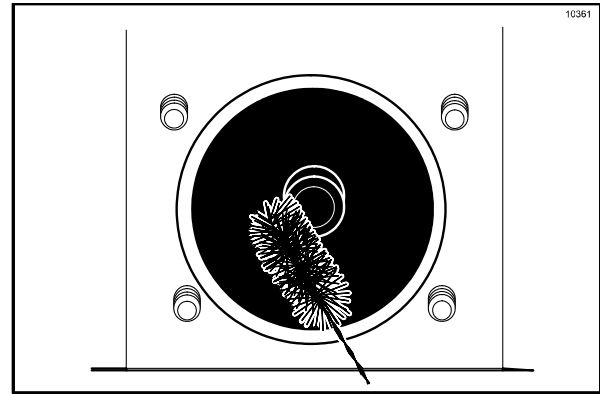
Not: O-ringleri, tek servislik bir havlu ile tutarak çıkarın. O-ring yuvasından çıkana kadar yukarı yönde basınç uygulayın. Diğer elinizle o-ringin üst kısmını ileri doğru itin; yuvarlanarak yuvasından kurtulacak ve kolayca çıkacaktır. Çıkarılacak birden fazla o-ring varsa, ilk olarak daima arkadaki o-ringi çıkarın. Böylece arkadaki o-ring, öndeki o-ringlerin üstünden geçerek, açık yuvalara düşmeyecektir.

4. Adım

Pompa silindirinden; tespit pimini, karışım giriş adaptörünü, valf kapağını ve pistonu sökün. Tüm o-ringleri ve valf contasını çıkarın.

5. Adım

Temizleme çözeltilisinden az bir miktar alarak dondurucuya dönün. Siyah kıllı fırçayı kullanarak, dondurucu silindirin arka kısmındaki arka kovan yatağını fırçalayın. Karışım haznelerinin arka duvarındaki tahrik göbeği deliğini temizleyin.



Şekil 44

6. Adım

Yan panodan arka damlama tepsisini çıkarın ve temizlemek üzere lavaboya götürün.

Not: Eğer damlama tepsisinde çok miktarda karışım varsa, Arıza Giderme Kılavuzuna başvurun.

7. Adım

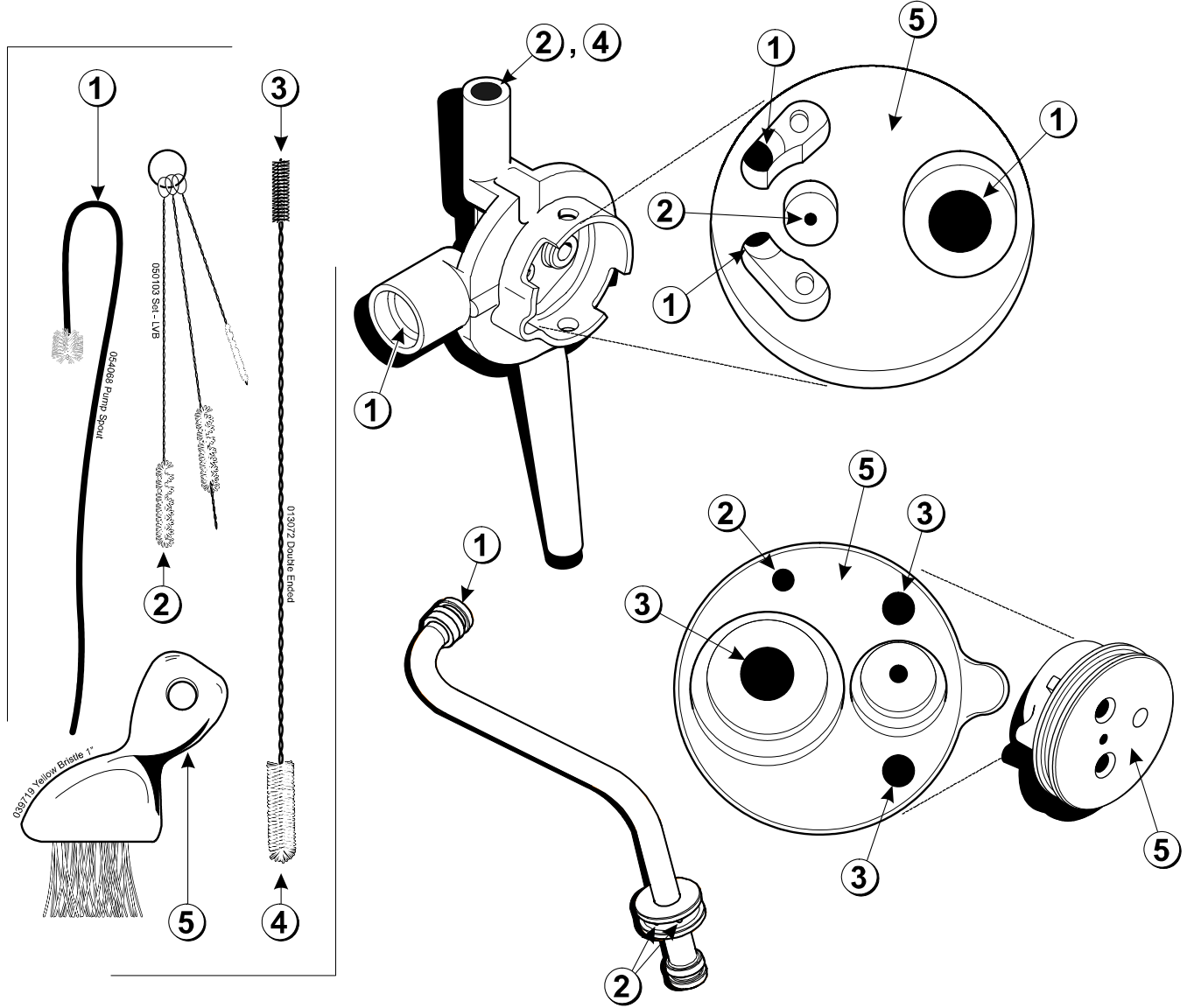
Sökülmüş bütün parçaları temizleme çözeltilisinin içinde iyice fırçalayarak temizleyin. Tüm yağ ve karışım tabakalarının temizlenmesine dikkat edin. Dondurucu kapısındaki çekme valfi deliğini fırçayla temizlemek için özellikle özen gösterin. Temizlenen tüm parçaları temiz ve kuru bir yüzeye sererek gece boyunca kurumalarını sağlayın.

Not: Adaptör, kapak, besleme tüpü ve ağzın gerektiği gibi fırçayla temizlenmesi için, doğru fırça kullanımını gösteren aşağıdaki şekle başvurun.

Tüm parçaları temiz, sıcak su ile durulayın. Pompa parçalarını temiz ve kuru bir yüzeye serin.

8. Adım

Dondurucunun tüm dış yüzeylerini silerek temizleyin.



CİSİM	TANIM
1	BEYAZ KILLI - 1.3 CM x 1.3 CM
2	BEYAZ KILLI - 0.5 CM x 2.5 CM
3	SİYAH KILLI - 6.4 CM x 6.4 CM

CİSİM	TANIM
4	BEYAZ KILLI - 1.3 CM x 2.5 CM
5	BEYAZ KILLI - 7.5 CM x 1.3 CM

Bölüm 7 Önemli Not: Kullanıcı Kontrol Listesi

Temizleme ve Sanitize Etme Sırasında

Temizleme ve sanitize etme programları, bulunduğunuz yerdeki düzenleyici makamların yetki kapsamında olup, gerektiği gibi izlenmelidir. Ünitenin “Bekleme modu” varsa, yetkili sağlık mercileri tarafından öngörülen doğru temizleme ve sanitize etme prosedürlerinin yerine kullanılmamalıdır. Temizleme ve sanitize etme işlemleri sırasında aşağıdaki kontrol noktalarına dikkat edilmelidir.



TEMİZLEME VE SANİTİZE ETME İŞLEMLERİNİN HER GÜN YAPILMASI ŞARTTIR.



YEREL SAĞLIK ŞARTNAMESİNİ DAİMA İZLEYİN

Bakteri Sayısının Kontrol Altına Alınması

- 1. Makineyi düzenli aralıklarla, komple sökme ve fırçayla temizleme işlemleri dahil olmak üzere, iyice temizleyip sanitize edin.
- 2. İyice temizlemek için, makineyle birlikte sağlanan tüm fırçaları kullanın. Fırçalar, aralıklara girmek için özellikle tasarlanmıştır.
- 3. Karışım haznesinden dondurucu silindirin arkasına kadar uzanan karışım giriş deliğini temizlemek için beyaz kıllı fırçayı kullanın.
- 4. Siyah kıllı fırçayı kullanarak, dondurucu silindirin arka kısmındaki arka kovan yatağını fırçalayarak iyice temizleyin. Fırçanın üzerinde bol miktarda temizleme çözeltisi bulundurun.
- 5. **YEREL SAĞLIK ŞARTNAMESİ BOŞALTIAN ÜRÜNÜN YENİDEN KULLANILMASINA İZİN VERİYORSA**, boşaltılan karışımın sanitize edilmiş ve kapaklı bir paslanmaz çelik taşıyıcıda depolanmasına ve ertesi gün kullanılmasına dikkat edin. **Boşaltılmış ürüne makineye ön doldurma işlemi YAPMAYIN.** Boşaltılmış ürünü kullanırken üzerinden köpüğü alıp atın. Çalışma günlerinde, boşaltılan ürünü 50/50 oranında taze karışımla karıştırın.

- 6. Haftanın belli bir günü, karışımı mümkün olduğu kadar düşük seviyeye kadar kullanıp, kapattıktan sonra ürünü atın. BU işlem ürünün yeniden kullanılma çevrimini sona erdirir ve yüksek bakteri ve koliform sayısı olasılığını azaltır.
- 7. Temizleme ve sanitize etme çözeltilerini gerektiği gibi doğru hazırlayın. Etiketlerdeki talimatı dikkatle okuyup, izleyin. Çözelti çok kuvvetli olursa parçalara zarar verebilir. Çözelti çok zayıf olursa, temizleme ya da sanitize etme görevini gerektiği gibi yapamaz.
- 8. Karışım haznesindeki ve soğutucudaki karışımın sıcaklığı 4.4°C'nin (40°F) altında olmalıdır.

Normal Bakım Kontrolleri

- 1. Çentikli ya da hasarlı kazıyıcı bıçaklarını değiştirin. Dövücü tertibatını monte etmeden önce, kazıyıcı bıçakların helezona doğru takıldığından emin olun.
- 2. Arka kovan yatağında aşınma işaretleri (damlama tepsisine aşırı miktarda karışım sızması) olup olmadığını kontrol edin ve gerektiği gibi temizlendiğinden emin olun.
- 3. Bir tornavida ve bez havlu kullanarak, arka kovan yatağının ve dişi altıgen tahrik socketini temizleyip, yağ ve karışım tortularından arınmasını sağlayın.
- 4. O-ringler ve contalar aşınmışsa, yırtılmışsa ya da çok gevşek oturuyorsa atıp yenileriyle değiştirin.
- 5. Tüm yağlama işlemlerini “Montaj” kısmında belirtildiği gibi uygulayın.

- 6. Makineniz hava soğutmalıysa, kondansatörlerde kir ve tiftik birikimi olup olmadığını kontrol edin. Kirli kondansatörler, makinenin verimini ve kapasitesini azaltır. Kondansatörler **ayda bir** yumuşak bir fırçayla temizlenmelidir. Kondansatör kanatlarının arasını temizlemek için **asla** tornavida ya da başka metal cisimler kullanmayın.



Dikkat: Kondansatörü temizlemeden önce daima makinenin elektrik bağlantısını kesin. Bu talimatın izlenmemesi, elektrik şokundan ölüme yol açabilir.

- 7. Makinenizde yardımcı soğutma sistemi varsa, yardımcı kondansatörde kir ve tiftik birikimi olup olmadığını kontrol edin. Kirli kondansatörler, karışım haznesinin soğutma kapasitesini azaltır. Kondansatörler **ayda bir** yumuşak bir fırçayla temizlenmelidir. Kondansatör kanatlarının arasını temizlemek için **asla** tornavida ya da başka metal cisimler kullanmayın.



Dikkat: Kondansatörü temizlemeden önce daima makinenin elektrik bağlantısını kesin. Bu talimatın izlenmemesi, elektrik şokundan ölüme yol açabilir.

- 8. Makineniz su soğutmalıysa, su hatlarında katlanma ya da sızıntı olup olmadığını kontrol edin. Makine temizleme ya da bakım amacıyla ileri geri hareket ettirildiğinde su hatlarında katlanma olabilir. Eskimiş ya da çatlamış su hatları sadece yetkili Taylor distribütörü tarafından değiştirilmelidir.

Hava/Karışım Pompası Kontrol Listesi

- 1. O-ringler ve valf contaları aşınmışsa, yırtılmışsa ya da çok gevşek oturuyorsa atıp yenileriyle değiştirin.
- 2. Plastik pompa parçalarını ele alırken çizmekten ya da çatlatmaktan kaçınmak için dikkatli olun.
- 3. Hava/karışım pompasının tahrik göbeğine doğru bağlandığından emin olun; aksi takdirde ağır ve masraflı hasar oluşabilir.

Kış Aylarında Muhafaza

Eğer işyeri kış aylarında kapatılacaksa, özellikle makinenin bulunduğu bina dondurucu koşullara maruz kalacaksa, bazı önlemler alınarak dondurucunun korunması önemlidir.

Muhtemel elektriksel hasarı önlemek için makinenin elektrik bağlantısını kesin.

Su soğutmalı dondurucularda su kaynağına olan bağlantıyı kesin. Su vanasındaki yay üzerindeki basıncı serbest bırakın. Çıkış tarafında hava basıncı kullanarak, kondansatörde kalan suyu dışarı atın. **Bu son derece önemlidir.** Bu talimatın izlenmemesi, soğutma sisteminin ağır ve masraflı hasara uğramasına yol açabilir.

Bulduğunuz yerdeki Taylor distribütörü, bu kış muhafaza servisini sizin için yapabilir.

Dondurucunun sökülebilir parçalarını (örn., dövücü, bıçaklar, tahrik mili ve dondurucu kapısı) sarıp, korumalı ve kuru bir yerde muhafaza edin. Lastik kenar parçaları ve contalar, nem geçirmeyen kağıda sarılarak korunabilir. Tüm parçalar temizlenerek, fare ve diğer haşaratı çeken kurumuş karışım ya da yağdan arındırılmalıdır.

Bölüm 8

Arıza Giderme Kılavuzu

PROBLEM	MUHTEMEL NEDENİ	ÇARESİ	SAYFA REF.
1. Çekme valfi açık ve makine OTOMATİK moddayken ürün vermiyor.	a. Karışım giriş deliğinde donma vardır.	a. Karışım haznesinin sıcaklığını ayarlaması için servis teknisyenini çağırın.	---
	b. Dövmü motoru sıfırlama sırasında devre dışı kalmıştır.	b. Dondurucuyu sıfırlayın.	13
	c. Dövmü, kullanıcı tarafından bakıldığında saat dönüşünün ters yönünde dönüyordur.	c. Dönüş yönünü, kullanıcı tarafından bakıldığında saat dönüşü yönüne çevirip düzeltmesi için servis teknisyenini çağırın.	---
	d. Devre kesicisi kapalıdır ya da sigorta atmıştır.	d. Devre kesicisini açın ya da sigortayı değiştirin.	---
	e. Karışım haznesinde yetersiz miktarda karışım vardır.	e. Karışım haznesine karışım doldurun.	24
2. Ürün çok sert.	a. Viskozite (kıvam) ayarı yapılmalıdır.	a. Servis teknisyeni ile temas kurun.	---
3. Ürün çok yumuşak.	a. Viskozite (kıvam) ayarı yapılmalıdır.	a. Servis teknisyeni ile temas kurun.	---
	b. Ünitenin etrafında yeterli hava boşluğu yok. (Hava soğutmalı üniteler)	b. Kondansatöre yeterli miktarda hava akımı sağlayın.	6
	c. Kazıyıcı bıçakları yıpranmıştır.	c. Düzenli aralıklarla değiştirin.	34
	d. Kirli kondansatör (hava soğutmalı)	d. Her ay temizleyin.	29
	e. Karışımın tarihi geçmiştir.	e. Yalnızca taze karışım kullanın.	---
	f. Su kaybı. (Su soğutmalı)	f. Su kaybının nedenini bulun ve düzeltin.	29
4. Haznedeki karışım çok soğuk.	a. Sıcaklık ayarı bozulmuştur.	a. Karışım haznesinin sıcaklığını ayarlaması için servis teknisyenini çağırın.	---

PROBLEM	MUHTEMEL NEDENİ	ÇARESİ	SAYFA REF.
5. Haznedeki karışım çok sıcak.	a. Sıcaklık ayarı bozulmuştur. b. Karışım haznesinin kapağı yerinde değildir. c. KARIŞIM SOĞUTMA ışığı yanmıyor.	a. Karışım haznesinin sıcaklığını ayarlaması için servis teknisyenini çağırın. b. Kapağı yerine yerleştirin. c. KARIŞIM SOĞUTMA tuşuna basın.	--- 24 12
6. Tahrik mili, tahrik kaplininde sıkışmış.	a. Tahrik milinin, kaplinin ya da her ikisinin de köşeleri yuvarlaklaşmıştır. b. Tahrik kaplininde karışım ve yağlama maddesi toplanmıştır.	a. Nedeni düzeltilmesi ve gerekli bileşenleri değiştirmesi için servis teknisyenini çağırın. Tahrik milinin altıgen ucunu yağlamayın. b. Arka kovan yatağı bölgesini düzenli aralıklarla fırçayla temizleyin.	--- 26
7. Dondurucu silindirinin duvarları çizilmiş.	a. Dövücü tertibatı eğilmiştir. b. Dondurucu kapısındaki ön yatak yoktur veya yıpranmıştır.	a. Dövücüyü tamir etmesi veya değiştirmesi ve dondurucu silindirde yetersiz miktarda karışım bulunmasının nedenini düzeltmesi için servis teknisyenini çağırın. b. Ön yatağı monte edin veya değiştirin.	--- 16
8. Arka damlama kabına aşırı miktarda karışım sızıyor.	a. Tahrik mili üzerindeki conta yıpranmış ya da yok. b. Arka kovan yatağı yıpranmıştır.	a. Contayı monte edin veya düzenli aralıklarla değiştirin. b. Arka kovan yatağını değiştirmesi için servis teknisyenini çağırın.	15 / 34 ---
9. Kapıdaki ağızlıktan çok fazla karışım sızıyor.	a. Çekme valfinin o-ringleri yıpranmış ya da yok. b. Çekme valfinin o-ringlerinde yetersiz yağlama. c. Yanlış tipte (örn. petrol bazlı) yağlama maddesi kullanılmış.	a. Contayı monte edin veya düzenli aralıklarla değiştirin. b. Gerektiği gibi yağlayın. c. Doğru yağlama maddesi kullanın (örneğin: Taylor Lube).	17 / 34 17 15
10. OTOMATİK tuşuna basıldıktan sonra dondurucuda hiçbir çalışma yok.	a. Ünitenin fişi çekilmiştir. b. Devre kesicisi kapalıdır ya da sigorta atmıştır. c. Dövücü motoru sıfırlama sırasında devre dışı kalmıştır.	a. Makinenin fişini prize takın. b. Devre kesicisini açın ya da sigortayı değiştirin. c. Dondurucuyu sıfırlayın.	--- --- 13

PROBLEM	MUHTEMEL NEDENİ	ÇARESİ	SAYFA REF.
11. Dondurucu silindire ürün beslenmiyor.	a. Karışım haznesinde yetersiz miktarda karışım vardır. b. Karışım giriş deliği donmuştur.	a. Karışım haznesine karışım doldurun. b. Karışım haznesi sıcaklığının ayarlanması gereklidir. Servis teknisyenini çağırın.	24 ---
12. POMPA tuşuna basıldığında hava/karışım pompası çalışmıyor.	a. Devre kesicisi kapalıdır. b. Elektrik fişi prizden çekilmiştir. c. Dondurucu, sıfırlama sırasında dışı kalmıştır. d. Pompa motoru sıfırlama sırasında devre dışı kalmıştır.	a. Devre kesicisini kontrol edin. b. Fişi prize takın. c. Dondurucuyu sıfırlayın. d. Pompanın çalışmasını iptal etmek için POMPA tuşuna basın. Pompa motoru redüktörünün yan tarafındaki sıfırlama düğmesine basın. Pompayı çalıştırmaya devam etmek için POMPA tuşuna basın.	--- --- 13 ---
13. Çekme valfi açıldığında ve ünite OTOMATİK moddayken hava/karışım pompası çalışmıyor.	a. Pompa motoru sıfırlama sırasında devre dışı kalmıştır. b. Röle arızalıdır.	a. Pompanın çalışmasını iptal etmek için OTOMATİK tuşuna basın. Pompa motoru redüktörünün yan tarafındaki sıfırlama düğmesine basın. Otomatik çalışmaya devam etmek için OTOMATİK tuşuna basın. b. Servis teknisyeni ile temas kurun.	--- ---
14. Piston ileri-geri hareket ediyor, ama ürün pompalanmıyor.	a. Pompa valfi contasını inceleyin. b. O-ringleri inceleyin. c. Pompa silindirini kontrol edin.	a. Pompa valfi contası doğru monte edilmeli, sıkıca uymalı ve herhangi bir delik ya da yağ içermemelidir. b. O-ringler yıpranmamış veya yırtılmamış olmalı ve çok gevşek oturmamalıdır. c. Piston doğru monte edilmeli ve pompa silindirine sıkıca oturmalıdır.	--- 28 19

PROBLEM	MUHTEMEL NEDENİ	ÇARESİ	SAYFA REF.
15. Pompa silindirinde aşırı yıpranma.	a. Pompa silindiri yetersiz veya yanlış yağlanmıştır. b. Bilya krank dönüşü yanlışdır.	a. Yağlama prosedürlerini dikkatle izleyin. b. Servis teknisyeni ile temas kurun.	19 ---
16. Pompa silindirinin içinde oyuklaşma oluyor.	a. Pompa silindirinin içinde temizleyici bırakılmıştır.	a. Pompa silindirini fırçalayıp temizledikten sonra havayla kurumasına olanak tanıyın. Sökme prosedürlerini dikkatle izleyin.	26
17. Motor redüktörünün bilyeli krankı kırılmıştır.	a. Pompa motoru yanlış dönüyor.	a. Servis teknisyeni ile temas kurun.	---
18. Dondurucu silindirindeki basınç çok yüksek.	a. Giriş tüpündeki emniyet deliği tıkanmıştır.	a. Temizleyin.	---
19. Dondurucu silindirindeki basınç yetersiz.	a. Çekme anahtarı arızalı.	a. Servis teknisyeni ile temas kurun.	---

Bölüm 9

Parça Değişirme Çizelgesi

PARÇA TANIMI	3 AYDA BİR	6 AYDA BİR	YILDA BİR
Tahrik Mili Contası	X		
Kazıyıcı Bıçak	X		
Dondurucu Kapısı Contası	X		
Ön Yatak	X		
Dövücü Ayakları	X		
Çekme Valfi O-Ringi	X		
Ön Doldurma Tapası O-Ringi	X		
Besleme Borusu O-Ringi	X		
Hava Orifisi O-Ringi	X		
Beyaz Kıllı Fırça, 7.5 cm x 18 cm		İnceleyin ve Gerekirse Değiştirin	Minimum
Beyaz Kıllı Fırça, 2.5 cm x 5 cm		İnceleyin ve Gerekirse Değiştirin	Minimum
Siyah Kıllı Fırça, 2.5 cm x 5 cm		İnceleyin ve Gerekirse Değiştirin	Minimum
Çift Uçlu Fırça		İnceleyin ve Gerekirse Değiştirin	Minimum
Beyaz Kıllı Fırça, 1.3 cm x 1.3 cm		İnceleyin ve Gerekirse Değiştirin	Minimum
Beyaz Kıllı Fırça, 0.5 cm x 2.5 mm		İnceleyin ve Gerekirse Değiştirin	Minimum
Beyaz Kıllı Fırça, 7.5 cm x 1.3 cm		İnceleyin ve Gerekirse Değiştirin	Minimum