

دليل المشغل



الموديل C712 مجدة مرطبات مثلجة

مترجم من تعليمات التشغيل الأصلية

062179ARM

05/2/03 (تاريخ النشر الأصلي)
14/03/12 (تاريخ التحديث)

يرجى تعبئة هذه الصفحة من أجل استخدامها كدليل مرجعي سريع عند طلب الخدمة:

موزع شركة تايلور: _____

العنوان: _____

الهاتف: _____

الفاكس: _____

البريد الإلكتروني: _____

الخدمة: _____

الأجزاء: _____

تاريخ التركيب: _____

المعلومات المبينة على بطاقة البيانات:

رقم الموديل: _____

الرقم المتسلسل: _____

المواصفات الكهربائية: الفلطية: _____ التردد: _____

الطور: _____

السعة القصوى للفيوز: _____ أمبير

الاستطاعة الدنيا للأسلاك: _____ أمبير

جميع الحقوق محفوظة، 2005 لصالح شركة Taylor Company
062179ARM

أي إعادة نشر أو توزيع غير مرخص من قبل أي شخص لكل أو جزء من هذا الدليل قد يعد اختراقاً لقانون حماية الملكية في الولايات المتحدة الأمريكية وفي دول أخرى، وقد يؤدي إلى فرض غرامات مالية تصل لغاية 250,000 دولار أمريكي (بموجب المادة 504 من القانون الأمريكي 17) بسبب التعدي على حقوق الملكية، كما أنه قد يتسبب في عقوبات مدنية وجنائية إضافية. جميع الحقوق محفوظة.



Taylor Company
750 N. Blackhawk Blvd.
Rockton, IL 61072

ملحق إضافي ضمن دليل مشغل ماكينات تايلور

تجميع باب المجمدة

الخطوة 1

قبل تجميع باب المجمدة، افحص الأشياء التالية لمعرفة ما إن كان بها تصدع أو نتوءات أو أعراض للتآكل محامل الباب، حشوة الباب، صمام سحب المنتج، الحلقات الدائرية المفرغة، وكل جوانب تجميعية الباب، بما في ذلك القسم الداخلي لفجوة صمام سحب المنتج. بدل أي أجزاء متضررة.

تجميعية مضخة المزيج

يرجى تنفيذ الخطوات التالية إذا كانت ماكينتك مجهزة بمضخة مزيج:

الخطوة 1

افحص الأجزاء المطاطية والبلاستيكية التابعة للمضخة. يجب أن تكون الحلقات الدائرية المفرغة، وحلقات الفحص، والحشوة في حالة جيدة 100% لكي تتمكن المضخة والماكينة من العمل بشكل صحيح. لن تتمكن المضخة والماكينة من أداء عملها إن كان هناك تصدعات أو تشقق أو ثقوب في المواد.

افحص الأجزاء البلاستيكية للمضخة لمعرفة ما إن كان بها تصدع أو تآكل أو اهتراء لطبقة البلاستيك.

بدل أي أجزاء بها عطل على الفور وتخلص من الجزء القديم.

إجراءات التعقيم والضخ

هام: يجب عدم وضع الماكينة في الوضعية الأوتوماتيكية AUTO إلا بعد استخراج كل محلول التعقيم من أسطوانة التجميد وإتمام إجراءات الضخ المناسبة. عدم اتباع هذه التعليمات قد يؤدي إلى ضرر أسطوانة المجمدة.

يرجى إضافة الخطوات التالية إلى الإجراءات المذكورة في دليل المشغل حسبما هو ملائم لمكينتك.

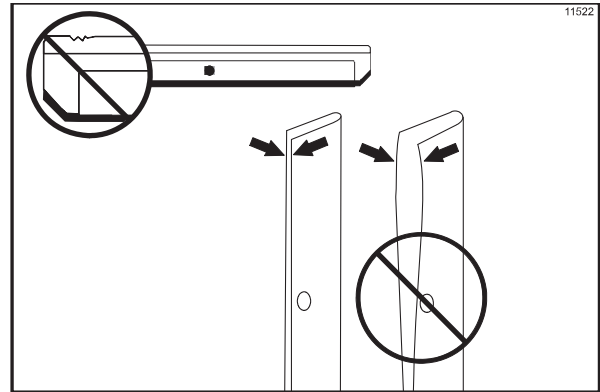
تجميعية الخفاقة

الخطوة 1

قبل تركيب تجميعية الخفاقة، افحص حالة شفرات ومشابك الكاشطة.

افحص شفرات الكاشطة لمعرفة ما إن كان هناك أي آثار للتآكل أو الضرر. إن كانت أي من شفرات الكاشطة مهترئة أو تحتوي نتوءات، بدل الشفرتين.

افحص مشابك شفرة الكاشطة للتحقق من أنها غير محنية وأن الشقوق فيها ذات فجوات متساوية على كل طول المشبك. بدل المشابك المتضررة.



الشكل 1

الخطوة 2

قبل تركيب مساند الخفاقة، افحص المساند لمعرفة ما إن كان بها نتوءات أو تصدع أو أي آثار للاهتراء. وأن وجدت أي عيوب فبدل مساند الخفاقة.

جميع الحقوق محفوظة، 2015 لصالح شركة Taylor Company

أي إعادة نشر أو توزيع غير مرخص من قبل أي شخص لكل أو جزء من هذا الدليل قد يعد اختراقاً لقانون حماية الملكية في الولايات المتحدة الأمريكية وفي دول أخرى، وقد يؤدي إلى فرض غرامات مالية تصل لغاية 250,000 دولار أمريكي (بموجب المادة 504 من القانون الأمريكي 17) بسبب التعدي على حقوق الملكية، كما أنه قد يتسبب في عقوبات مدنية وجنائية إضافية. جميع الحقوق محفوظة.



Taylor Company
750 N. Blackhawk Blvd.
Rockton, IL 61072

جدول المحتويات

1	القسم 1	معلومات إلى المسؤول عن التركيب
1		سلامة المسؤول عن التركيب
1		تحضير الموقع
1		الوحدات المبردة بالهواء
2		وصلات المياه (للوحدات المبردة بالماء فقط)
2		الوصلات الكهربائية
3		دوران الخفاقة
3		سائل التبريد
4	القسم 2	معلومات إلى المسؤول عن التشغيل
5	القسم 3	السلامة
7	القسم 4	تعريف قطع التشغيل
7		الموديل C712
9		الموديل C712 تجميعية الباب والخفاقة
10		المضخة X57029-XX المبسطة
11		الملحقات
12		الفراشي
13	القسم 5	معلومات هامة إلى المسؤول عن التشغيل
14		تعاريف الرموز
15		أوصاف شاشة التشغيل
16		قائمة المدير
21	القسم 6	إجراءات التشغيل
21		تجميعية أسطوانة التجميد
26		تجميعية مضخة المزيج
28		التعقيم
30		الضخ
30		التنظيف بالفرشاة
30		تصريف المنتج من اسطوانة التجميد
31		الشطف
31		تنظيف الحاوية

جدول المحتويات – الصفحة 2

32	التفكيك	
33	التنظيف بالفرشاة	
34	معلومات هامة قائمة التدقيق الخاصة بالمشغل	القسم 7
34	أثناء التنظيف والتعقيم	
34	تحري الخل لعدد خلايا البكتريا	
34	فحوصات الصيانة النظامية	
35	التخزين أثناء الشتاء	
36	دليل تحري الخل	القسم 8
39	جدول تبديل الأجزاء	القسم 9
40	الكفالة المحدودة على الماكينة	القسم 10
42	الكفالة المحدودة على الأجزاء	القسم 11

ملاحظة: البحوث المستمرة تساهم في تطبيق تحسينات متواصلة، ولذلك فإن المعلومات الواردة في هذا الدليل عرضة للتغيير بدون إشعار مسبق.

ملاحظة: التعليمات الأصلية الصادرة من المصنع او الترجمات المرخصة هي فقط التي تعتبر المجموعات الأصلية للتعليمات.

جميع الحقوق محفوظة 2005 شركة Taylor Company (لنسخة الأصلية).
تم تحديث هذا الدليل في شهر آذار/مارس 2014
062179ARM

أي إعادة نشر أو توزيع غير مرخص من قبل أي شخص لكل أو جزء من هذا الدليل قد يعد اختراقاً لقانون حماية الملكية في الولايات المتحدة الأمريكية وفي دول أخرى، وقد يؤدي إلى فرض غرامات مالية تصل لغاية 250,000 دولار أمريكي (بموجب المادة 504 من القانون الأمريكي 17) بسبب التعدي على حقوق الملكية، كما أنه قد يتسبب في عقوبات مدنية وجنائية إضافية. جميع الحقوق محفوظة.



Taylor Company
750 N. Blackhawk Blvd.
Rockton, IL 61072



قد تحتوي هذه الماكينة على حواف حادة يمكنها أن تصيب الإصابات الخطيرة.

تحضير الموقع

راجع المنطقة التي سيتم تركيب الماكينة فيها قبل فك مواد تغليف الماكينة وتحقق من أن تعالج كل النواحي التي قد تشكل مخاطر على المعدات أو المستخدمين.

الوحدات المبردة بالهواء

تتطلب الماكينة موديل C712 المبردة بالهواء إلى مسافات تباعد لا تقل عن 3 بوصة (76 ملم) عند كل الجوانب. ركب محول تدفق الهواء لمنع إعادة تكرير الهواء الدافئ. فهذا يسمح بتدفق هواء مناسب عبر كل المكثفات. عدم توفير مساحات التهوية المناسبة من شأنه أن يقلل من كفاءة التبريد وقد يؤدي إلى ضرر دائم بالضاغط.

للاستخدام في الأماكن الداخلية فقط: صممت هذه الماكينة للتشغيل في الداخل عند درجات حرارة تتراوح بين 70 - 75 فهرنهايت (21 - 24 مئوية). وأدت هذه الماكينة عملها بنجاح في درجات حرارة محيطية قدرها 104 فهرنهايت (40 درجة مئوية) باستطاعة مخفضة.



يجب عدم تركيب هذه الماكينة في أي منطقة يتم فيها استخدام خرطوم مياه. لا تستخدم خرطوم المياه أو بخاخ ماء لتنظيف أو تشطف الماكينة عدم مراعاة هذه التعليمات قد يتسبب في الصعقة الكهربائية.



يجب أن يتم تركيب هذه الماكينة فوق سطح مستوي لتجنب مخاطر وقوعها. يجب توخي العناية التامة أثناء تحريك هذه الماكينة لأي سبب كان. يلزم شخصين أو أكثر لنقل هذه الماكينة بشكل سليم. عدم الامتثال لهذه التعليمات قد يؤدي إلى الإصابة الشخصية أو للضرر بالماكينة.

يجب أن يفحص المسؤول عن التركيب المفوض الماكينة لمعرفة ما إن كان فيها أي ضرر و تبليغ موزع شركة تاييلور في حالة وجود أي ضرر.

هذه الماكينة صنعت في الولايات المتحدة الأمريكية ولها أجزاء بمقاسات خاصة بالولايات المتحدة الأمريكية. جميع المقاييس المترية هي تقريبية.

تم إدراج المعلومات التالية في هذا الدليل كتوجيهات تنظيمية ولدواعي السلامة. لمعلومات مفصلة حول التركيب، يرجى مراجعة بطاقة قائمة التدقيق.

سلامة المسؤول عن التركيب



في كافة بلدان العالم، يجب تركيب هذه الماكينة بما يتماشى مع القوانين المحلية النافذة. يرجى استشارة السلطات المحلية إن كان لديك أي أسئلة.

يجب توخي الحذر من أجل ضمان اتباع كل إجراءات السلامة أثناء عملية التركيب والصيانة المتعلقة بتركيب أو خدمة أي منتجات من شركة تاييلور.

- يجب أن يتم تركيب وصيانة هذه الماكينة من قبل أخصائي مفوض من شركة تاييلور.
- يجب على أخصائي الصيانة أن يستشير معايير السلامة المهنية رقم 29CFR1910.147 أو اللوائح النافذة للمنطقة المحلية حول إجراءات قفل وتعليم الأجزاء قبل البدء بعمليات الصيانة أو التركيب.
- يجب على أخصائي الخدمة المفوض أن يتحقق من توفر معدات الوقاية الشخصية عند الحاجة لاستخدامها أثناء عملية التركيب والخدمة.
- يجب على أخصائي الخدمة المفوض أن يخلع كل المجوهرات المعدنية والخواتم والساعات قبل العمل على المعدات الكهربائية



كما يجب أن يتم فصل مأخذ التيار الرئيسي للمجمدة قبل أداء أي وصلات. عدم اتباع هذه التعليمات قد يتسبب بالأذى الشخصي أو الموت نتيجة للصعقة الكهربائية أو من أخطار الأجزاء المتحركة، كما أنه قد يتسبب بضعف أداء الماكينة أو إلحاق الضرر بها.

ملاحظة: يجب أن تنفذ كل عمليات التصليح والصيانة من قبل أخصائي مفوض من شركة تاييلور.

وصلات المياه (للوحدات المبردة بالماء فقط)



تنبيه: يجب أن يتم وصل هذه الماكينة بالأرضي بشكل صحيح! عدم اتباع ذلك قد يؤدي إلى الأذى الشخصي الخطير من الصعقة الكهربائية!



لا تشغل الماكينة مع صاهرات دارة أكبر مما هو مبين في بطاقة بيانات الماكينة. عدم اتباع هذه التعليمات قد يؤدي إلى الضرر بالماكينة.



تم تزويد هذه الماكينة بصمولة تأريض حثية يجب تركيبها بشكل صحيح عند الهيكل الخلفي للماكينة من قبل أخصائي تركيب مفوض. ويتم تعليم موقع التركيب بواسطة رمز تثبيت التأريض (مواصفات السلامة الكهربائية IEC 60417-1 IEC 5021) عند كل من اللوحة القابلة للفصل وهيكل الماكينة.



الأدوات الثابتة التي لم تزود بشرط كهرباء ومقيس أو بأداة أخرى لفصل الماكينة من مصدر التيار يجب أن تكون مزودة بأداة فصل للتيار عند كل الأقطاب مع فجوة تماس قدرها 3 ملم على الأقل في حالة التركيب الخارجي.



أما الأدوات الموصولة بشكل دائم بأسلاك كهربائية يكون تسرب التيار فيها أكثر من 10 ميلي أمبير، خاصة عندما تكون مفصولة أو غير مستخدمة لفترات طويلة أو أثناء التركيب الأولي يجب أن تحتوي على أدوات حماية مثل دارات فاصلة للحماية ضد تسرب التيار، وأن تركيب من قبل فني مؤهل بموجب التنظيمات المحلية.



يجب أن تكون أسلاك الإمداد بالكهرباء المستخدمة على هذه الماكينة مقاومة للزيت، ومعزولة ومرنة، وليست أخف من الأسلاك العادية من البرولين أو المواد الصناعية الأخرى (الرمز المخصص IEC 57 60245) وأن يتم تركيب هذه الأسلاك مع توفير الحماية من الشد على السلك، بما في ذلك التوائه عند الأطراف، وأن تحمي المواد العازلة للأسلاك الناقلة من التآكل.

إن كان سلك الإمداد به ضرر فيجب تبديله من قبل أخصائي صيانة مرخص من شركة تالور لتجنب المخاطر.

يجب توفير وصلات مياه باردة مناسبة مع صمام فصل. تم تزويد وصلتين بقطر 8/3 بوصة عند الجانب الأيمن أو تحت صينية القاعدة للمدخل والمخرج لتسهيل عملية الوصل. ويجب وصل أنابيب مياه بقطر قطر داخلي قدرة نصف بوصة 2/1 بوصة. (ينصح باستخدام خرطوم مرنة إن سمحت بذلك اللوائح التنظيمية المحلية). وبحسب حالة المياه المحلية، قد يتعين تركيب مصفاة مياه لمنع دخول الأجسام الغريبة وسد صمامات المياه الآلية. هناك وصلة واحدة لمدخل المياه ووصلة واحدة لمخرج المياه. لا تركيب صمام فصل يدوي على خط مخرج المياه. يجب أن يتدفق الماء بالترتيب التالي على الدوام: أولاً، عبر الصمام الآلي للمياه، ثانياً، عبر المكثف، وثالثاً، عبر مقرن المخرج إلى تصريف مفتوح.



يلزم تركيب أداة عند جانب وصلة مدخل الماء لمنع عودة تدفق الماء. يرجى استشارة اللوائح التنظيمية الوطنية والمحلية لمعرفة التحضيرات المناسبة.

الوصلات الكهربائية

في الولايات المتحدة الأمريكية، يتم تركيب هذه الماكينة بموجب المواصفات الوطنية للتركيبات الكهربائية، والمعهد الأمريكي للمعايير الوطنية والمنظمة الوطنية لمنع الحرائق ANSI/NFPA 70-1987 . الغرض من المواصفات الوطنية للتركيبات الكهربائية هو حماية الأفراد والمعدات من المخاطر الناجمة من استخدام الكهرباء. وهذه التنظيمات تحتوي الشروط التي تعتبر بأنها ضرورية للسلامة. في كافة بلدان العالم، يجب تركيب هذه الماكينة بما يتماشى مع القوانين المحلية النافذة. يرجى مراجعة السلطات المحلية.

اتبع التنظيمات الكهربائية المحلية!



كل ماكينة تتطلب مصدر الإمداد بالطاقة بحسب البيانات المبينة على البطاقة الملصقة على الماكينة. افحص بطاقة بيانات المجدة لمعرفة متطلبات صاهر حماية حمولة التيار، ومقدار أمبير الدارة الكهربائية، والمواصفات الكهربائية الأخرى. راجع مخطط الأسلاك المزود داخل صندوق التمديدات الكهربائية لمعرفة التوصيلات الكهربائية الصحيحة

دوران الخفافة



يجب أن يكون دوران الخفافة مع عقارب الساعة عند النظر إلى داخل اسطوانة المجمدة.

ملاحظة: يجب أن تنفذ الإجراءات التالية من قبل فني صيانة مدرب.

لتصحيح جهة الدوران على ماكينة ثلاثية الطور، بدل موقع أي سلكين لإمداد الكهرباء داخل الكتلة الرئيسية لتمديد الأسلاك في المجمدة فقط.

لتصحيح جهة الدوران على ماكينة أحادية الطور، بدل موقع الأسلاك داخل موتور الخفافة. (اتبع المخطط المبين على الماتور).

يتم تركيب الوصلات الكهربائية مباشرة إلى كتلة التركيب المزودة في صندوق التوزيع الرئيسي .

سائل التبريد



كجزء من مسؤوليتنا تجاه البيئة، تستخدم شركة تايلور سوائل تبريد حاوية على HFC ولا تضر بالبيئة. وسائل التبريد HFC المستخدم ضمن هذه الماكينة هو R404A. وعموماً يعتبر سائل التبريد هذا غير سام وغير قابل للاشتعال، ويكون احتمال استنزاف الأوزون له يعادل الصفر (0). ومع ذلك فكل الغازات المضغوطة تشكل مخاطر ويجب التعامل معها بحذر.

لا تعبئ أي اسطوانة تجميد بسائل بشكل كامل تعبئة الأسطوانة بحدود 80% يسمح بتوسع الغازات بشكل طبيعي.



استخدم سائل تبريد R404A فقط يتماشى مع مواصفات AHRI رقم 700. استخدام أي سائل تبريد آخر قد يعرض المشغلين والمستخدمين للمخاطر الغير متوقعة.



سائل التبريد الذي قد يفرش على البشرة من شأنه أن يسبب تلف للأنسجة. حافظ على حماية العينين والبشرة. إن حصل احتراق للبشرة بسبب سائل التبريد فاشطف المنطقة على الفور بالماء البارد. وإن كانت الحروق شديدة فضع حاويات ثلج على المكان واتصل بالطبيب على الفور.



تذكر شركة تايلور أخصائي التركيب والصيانة بضرورة اتباع التنبيهات الحكومية المتعلقة باسترداد وتكرير سوائل التبريد وأنظمة الاسترداد الخاصة بذلك. إن كان لديك أي أسئلة بخصوص هذه القوانين فيرجى الاتصال بمديرية خدمات المصنع.



تحذير: سائل التبريد R404A المستخدم مع زيوت البولي أوليستير له خاصية امتصاص الرطوبة بشكل كبير. عند فتح نظام التبريد يجب أن لا يزيد وقت إبقاء النظام مفتوحاً عن 15 دقيقة. غطي جميع الأنابيب المفتوحة لمنع الهواء الرطب أو الماء من أن يمتص من قبل الزيت.

من استخدامه، ولا يسمح برميها ضمن حاويات قمامة محلية غير مفروزة.

ويكون المستخدم مسؤولاً عن إرجاع المنتج إلى مراكز التجميع المناسبة كما هو مبين في التنظيمات المحلية

ولمزيد من المعلومات بشأن القوانين السارية يرجى مراجعة المراكز المحلية أو الموزع المحلي.

تم تصميم وهندسة المجمة التي اشتريتها لتعطيك خدمة طويلة الأمد. إن تم تشغيل ماكينة تجميد الآيس كريم على دفعات موديل 104 من إنتاج شركة تايلور والعناية بها بشكل صحيح فسوف تعطي منتجات ذات جودة متناسقة. وكما هي الحال بالنسبة لجميع المنتجات الميكانيكية فهذه الماكينة تتطلب التنظيف والصيانة. يلزم القدر القليل من العناية إن تم اتباع تعليمات التشغيل المبينة في هذا الدليل بشكل وثيق.

يجب قراءة دليل المشغل هذا بأكمله قبل أداء أي صيانة على الماكينة.

بيان كفالة الضاغط

ضاغط أو ضاغطات التبريد المركبة على هذه الماكينة تكفل بالمدة المبينة على بطاقة الكفالة التي تصاحب هذه الماكينة. ومع ذلك، فبسبب بروتوكول مونتريال وتعديلات قانون الهواء النظيف في الولايات المتحدة لعام 1990، يجري حالياً اختبار العديد من سوائل التبريد الجديدة

وتطويرها، وهي تحاول الدخول إلى صناعة الخدمات. ويتم الإعلان عن بعض سوائل التبريد هذه على أنها بديل مناسب للعديد من التطبيقات. ونود التنويه إلى أنه عند أداء خدمات الصيانة العادية على نظام التبريد، فإن سائل التبريد المبين على بطاقة البيانات هو الوحيد الذي يجب أن الاستخدام غير المرخص لسوائل تبريد بديلة سوف يبطل كفالة الضاغط. وتقع المسؤولية على المالك للتحقق من إبلاغ أي فني يوظفه بهذه الحقيقة.

ونود التنويه إلى أن شركة تايلور لا تكفل سائل التبريد المستخدم في هذه الماكينة. فعلى سبيل المثال، إن نفذ سائل التبريد أثناء عملية الاستخدام العادي للماكينة فلن تكون شركة تايلور ملزمة بتقديم بديل عنه سواء كان ذلك لقاء تكاليف أو بدونها. وتلتزم شركة تايلور بالتوصية ببديل مناسب إن أصبح سائل التبريد الأصلي محظوراً أو بطل مفعوله أو لم يعد يتوفر خلال فترة كفالة الضاغط التي تبلغ خمس سنوات.

وسوف تستمر شركة تايلور بمراقبة صناعة سائل التبريد وتختبر بدائل يتم تطويرها. وإن بدا أن أي بديل يصلح، من خلال اختباراتنا الخاصة، للاستخدام في أجهزتنا فإن هذا البيان يعتبر لاغياً. لمعرفة الوضع الحالي لسوائل تبريد بديلة كما يتعلق بكفالة ضاغط ماكينتك، يرجى الاتصال بالموزع المحلي لشركة تايلور أو بالمصنع. كن مستعداً لتزويد رقم الموديل والرقم المتسلسل للوحدة.

مجمة تايلور موديل 104 لن تصحح وتعوض تجاه أي أخطاء أثناء عمليات التحضير والتعبئة. وبالتالي فإن إجراءات التجميع والضخ الأولية هي في غاية الأهمية. ننصح أن يقوم الأفراد المسؤولين عن تشغيل الماكينة، سواء من ناحية التجميع والتفكيك، بمراجعة هذه الإجراءات لكي يتدربوا عليها بشكل صحيح وللتأكد من عدم وجود سوء فهم. إن احتجت للمساعدة الفنية فيرجى الاتصال بالوكيل المحلي لمنتجات تايلور.

ملاحظة: تعتبر كفالة شركة تايلور سارية فقط إذا كانت القطع مشتراه من موزع مرخص من قبل شركة تايلور، وإذا كانت أجزاء مرخصة من قبل تايلور وإذا تم أداء عمليات الصيانة من قبل فني مرخص من شركة تايلور. تحتفظ شركة تايلور بحق رفض طلبات الكفالة على الماكينة في حالة تم استخدام قطع أو سائل تبريد غير مرخصة في الماكينة أو إن تم تعديل الماكينة إلى حدود تزيد عن الحدود المسموحة من قبل المصنع، أو إذا قررت أن العطل كان سببه الإهمال أو سوء الاستخدام أو عدم اتباع كل التعليمات. للحصول على تفاصيل كاملة حول كفالة شركة تايلور، يرجى مراجعة قسم الكفالة المحدودة المبين في موقع لاحق من هذا الدليل.

ملاحظة: البحوث المستمرة تساهم في تطبيق تحسينات متواصلة، ولذلك فإن المعلومات الواردة في هذا الدليل عرضة للتغيير بدون إشعار مسبق.



إن تم لصق رمز الحاوية الموضوع عليها إشارة ضرب على هذا المنتج فهذا يدل على أن المنتج يتماشى مع توجيهات دول الاتحاد الأوروبي والتنظيمات الأخرى المشابهة والنافذة بعد تاريخ 13 آب/أغسطس 2005. وعلى هذا النحو فيجب جمع هذا المنتج بشكل منفصل بعد الانتهاء



- لا تشغيل الماكينة إلا إذا كانت موصولة بالأرضي بشكل صحيح.
- لا تشغيل الماكينة مع صاهرات دائرة أكبر مما هو مبين في بطاقة بيانات الماكينة.
- يجب أن تنفذ كل عمليات التصليح والصيانة من قبل أخصائي مفوض من شركة تابلور. يجب أن يتم فصل مقابس إمداد الماكينة بالطاقة قبل أداء عملية التركيب أو التصليح أو الصيانة.
- بالنسبة للماكينات ذات السلك الموصول: يسمح فقط لأخصائي صيانة مخول من شركة تابلور أو لفني كهرباء مرخص أن يركب سلك بديل أو سداة على هذه الماكينة.
- الأدوات الثابتة التي لم تزود بشريط كهرباء ومقبس أو بأداة أخرى لفصل الماكينة من مصدر التيار يجب أن تكون مزودة بأداة فصل للتيار عند كل الأقطاب مع فجوة تماس قدرها 3 ملم على الأقل تركيب خارجياً.
- أما الأدوات الموصولة بشكل دائم بأسلاك كهربائية يكون تسرب التيار فيها أكثر من 10 ميلي أمبير، خاصة عندما تكون مفصولة أو غير مستخدمة لفترات طويلة أو أثناء التركيب الأولي يجب أن تحتوي على أدوات حماية مثل دارات فاصلة للحماية ضد تسرب التيار، وأن تتركب من قبل فني مؤهل بموجب التنظيمات المحلية.
- يجب أن تكون أسلاك الإمداد بالكهرباء المستخدمة على هذه الماكينة مقاومة للزيت، ومعزولة ومرنة، وليست أخف من الأسلاك العادية من البروبلين أو المواد الصناعية المعادلة ذات الأسلاك المعزولة (الرمز المخصص 57 IEC 60245) وأن يتم تركيب هذه الأسلاك مع توفير الحماية من الشد على السلك، بما في ذلك التوائه عند الأطراف، وأن تحمي المواد العازلة للأسلاك الناقلة من التآكل.
- إن كان سلك الإمداد به ضرر فيجب تبديله من قبل أخصائي صيانة مرخص من شركة تابلور لتجنب المخاطر.

عدم مراعاة هذه التعليمات قد يتسبب في الصعقة الكهربائية. اتصل بالموزع المحلي المفوض من قبل شركة تابلور للخدمة.

نحن في شركة تابلور يهنا سلامة المشغلين عندما يتعاملون مع أجزاء المجمدة. بذلك شركة تابلور الجهد الحثيث في تصميم وإنتاج مزايا السلامة لحمايتك وحماية أخصائي الصيانة. وكمثال على ذلك، تم وضع بطاقات التحذير على المجمدة لتنبيه المشغل بنواحي السلامة.

من أجل سلامة المشغل:



هام - عدم الامتثال بتنبيهات السلامة هذه قد يؤدي إلى الأذى الشخصي الخطير أو الموت. عدم الامتثال لهذه التحذيرات قد يضر بالماكينة أو بمكوناتها. الأضرار التي تلحق بالمكونات تؤدي إلى تكاليف لشراء القطع التبديلية وتكاليف التصليح.



لا تشغيل الماكينة قبل قراءة دليل المشغل هذا بأكمله. عدم الامتثال بتنبيهات السلامة هذه قد يؤدي إلى الضرر بالماكينة، أو سوء أداء المجمدة، أو المخاطر الصحية أو الأذى الشخصي.



يجب أن يتم استخدام الماكينة فقط من قبل أفراد مدربين. ولم تصمم هذه الماكينة للاستخدام من قبل الأطفال أو الأشخاص ذوي القدرات العضلية أو الفكرية أو الحسية المنخفضة، ولا أولئك الذين يفتقدون المعرفة والخبرة بنواحي استخدامها، ما لم يتم تزويدهم بتعليمات أو الإشراف عليهم بشأن نواحي استخدام الماكينة من قبل شخص مسؤول يجب الإشراف على الأطفال للتحقق من أنهم لا يلعبوا بالماكينة.



تم تزويد هذه الماكينة بصمولة تأريض حثية يجب تركيبها بشكل صحيح عند الهيكل الخلفي للماكينة من قبل أخصائي تركيب مفوض. ويتم تعليم موقع التركيب بواسطة رمز تثبيت التأريض (5021 من مواصفات السلامة الكهربائية IEC 60417-1) عند كل من اللوحة القابلة للفصل وهيكل الماكينة.



يجب وضع هذه المجمدة فوق سطح مستوي. عدم الامتثال لهذه التعليمات قد يؤدي إلى الإصابة الشخصية أو للضرر بالماكينة.



مواعيد التنظيف والتعقيم تحكمها اللوائح التنظيمية المحلية ويجب مراعاتها بشكل دقيق. يرجى مراجعة قسم التنظيف في هذا الدليل لمعرفة الإجراءات الصحيحة لتنظيف هذه الماكينة.



صممت هذه الماكينة لتحافظ على درجة حرارة المنتج عند 41 درجة فهرنهايت (5 درجة مئوية) أي منتج يضاف إلى هذه الماكينة يجب أن يكون عند أدنى من 41 درجة فهرنهايت (5 درجة مئوية) عدم اتباع هذه التعليمات قد يؤدي إلى مخاطر صحية وضعف في أداء المجمدة.

لا تعيق مدخل الهواء وفتحات التصريف:

يلزم مسافة تباعد لاتقل عن 3 بوصة (76 ملم) لتدفق الهواء عند كل الجوانب. ركب محول تدفق الهواء لتمنع إعادة تكرير الهواء الدافئ. عدم اتباع هذه التعليمات قد يسبب ضعف أداء المجمدة وإلحاق الضرر بالماكينة.

للاستخدام في الأماكن الداخلية فقط: صممت هذه الماكينة للتشغيل في الأماكن الداخلية، في درجات حرارة تتراوح ما بين 70 إلى 75 درجة فهرنهايت (21 - 24 مئوية). وأدت هذه الماكينة عملها بنجاح في درجات حرارة محيطية قدرها 104 فهرنهايت (40 درجة مئوية) باستطاعة مخفضة.

لا تشغل هذه الماكينة إن لم يكن فيها مزيج عدم اتباع هذه التعليمات قد يؤدي إلى الضرر بالماكينة.

مستوى الضجيج: لا يتجاوز مستوى الضجيج الصادر عن هذه الماكينة 78 ديسيبل عندما يتم قياسه من مسافة 1 متر من سطح الماكينة وعند ارتفاع لا يقل عن 1.6 متر من سطح الأرض.



لا تستخدم بخاخ المياه لتنظيف أو شطف المجمدة. عدم مراعاة هذه التعليمات قد يتسبب في الصعقة الكهربائية.



- لا تسمح للأفراد الغير مدربين بتشغيل هذه الماكينة
- لا تشغل الماكينة إلا بعد التأكد من أن كل لوحات الخدمة وأبواب الوصول إلى القطع مثبتة بالبراغي.
- لا تفصل أي أجزاء تشغيل داخلية (كأبواب المجمدة أو الخفاقة أو شفرات المازجة وما شابه) إلا بعد التأكد من أن كل مفاتيح التحكم في وضعية الإطفاء OFF.
- عدم مراعاة ذلك قد يؤدي إلى الأذى الشخصي الخطير من الأجزاء الخطرة المتحركة.



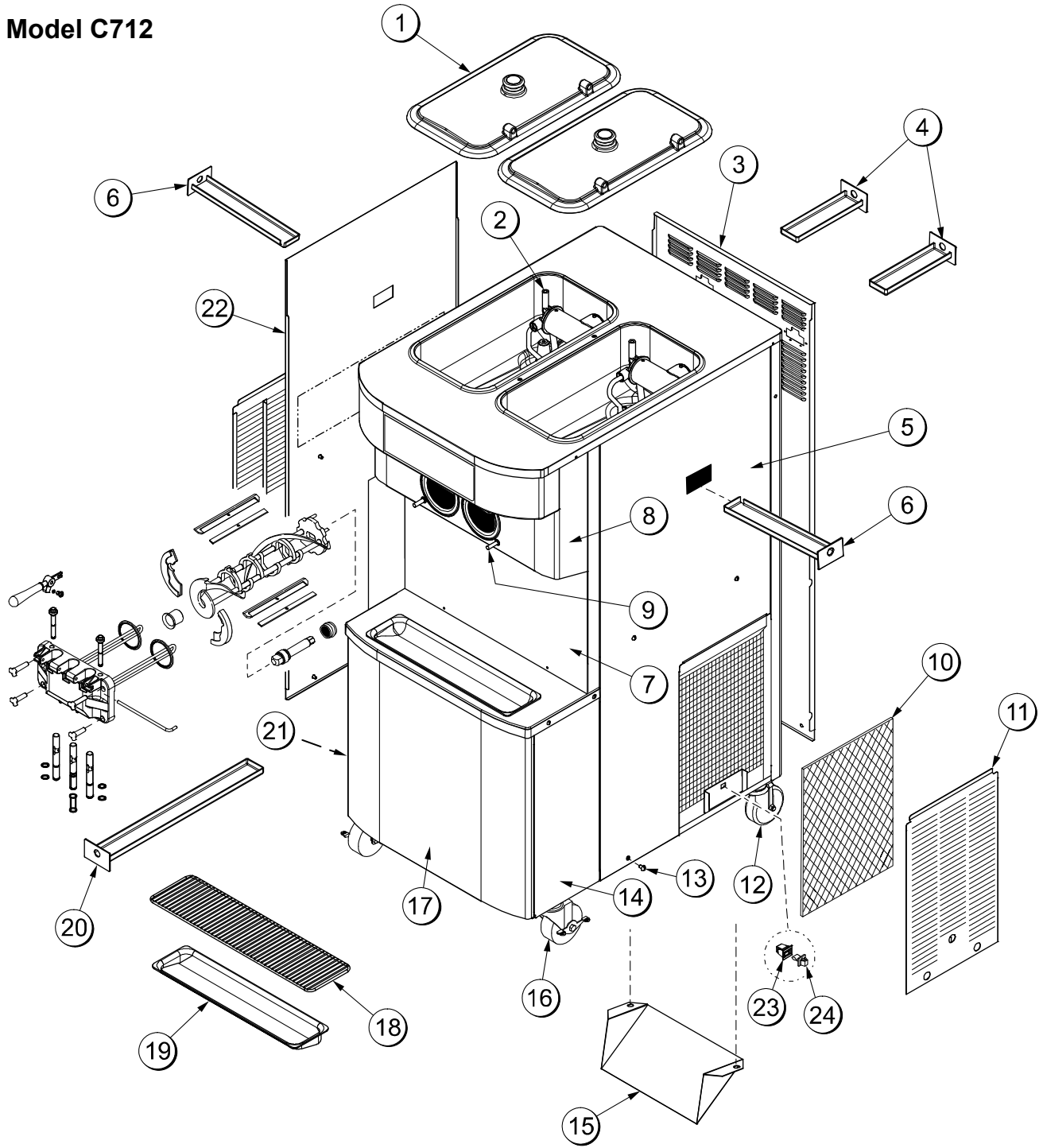
قد تحتوي الماكينة على حواف حادة يمكنها أن تسبب الإصابات الخطيرة.

- لا تضع أي أشياء ولا أصابعك داخل فتحة الباب. فهذا قد يلوث المنتج ويسبب الأذى الشخصي الشديد بسبب ملامسة الشفرة.
- توخي الحذر الشديد عند إزاحة تجميعية الخفاقة شفرات الخفاقة حادة للغاية.
- تنبيه - حواف حادة: يلزم شخصين لمعالجة موزع المنتج. ويجب ارتداء قفازات واقية وأن لا يتم استخدام ثقب تعليق الماكينة لرفع أو تثبيت الموزعة. عدم اتباع هذه التعليمات قد يسبب الأذى الشخصي للأصابع أو يلحق الضرر بالماكينة.



الوصول إلى منطقة الخدمة للماكينة يجب أن يقتصر على الأفراد ذوي المعرفة والخبرة المهنية بهذه الماكينة، وخاصة فيما يتعلق بالسلامة والنظافة

Model C712



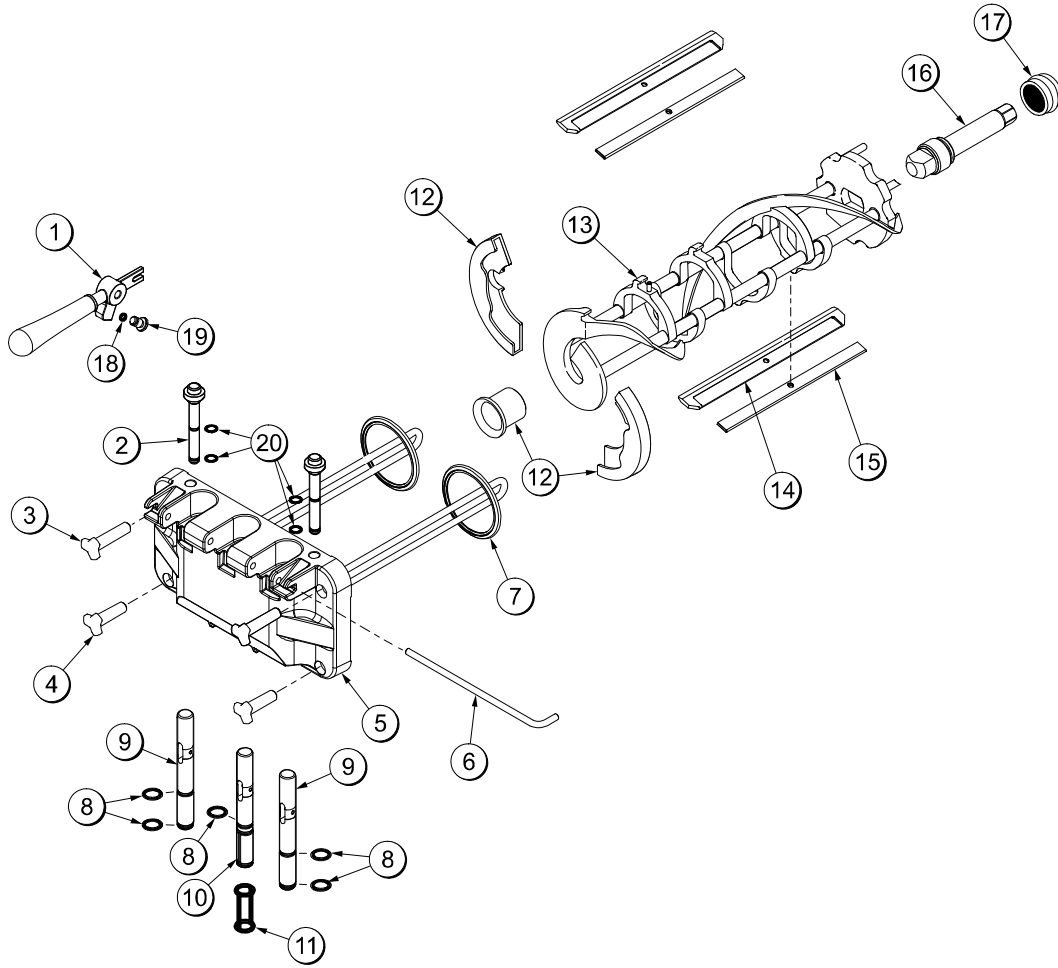
الشكل 1

منظر مفصل لقطع الموديل C712

رقم القطعة	الوصف	القطعة
011694	برغي 3/8 × 20-1/4	13
063087	لوحة الزاوية الأمامية اليمنى	14
047912	منفاخ المحول	15
046437	دواليب، 4 بوصات مفصلية مع عنق 3/4 - 10 ومكابح	16
X59854-SER	لوحة أمامية سفلى	17
033813	حاجب تسرب سلكي طول 19 3/4	18
033812	صينية تسرب طول 19 5/8 بوصة وعرض 4 7/8	19
035034	صينية تسرب بطول 19 5/1 بوصة	20
063088	لوحة زاوية أمامية يسرى	21
059906	لوحة الجانب الأيسر	22

رقم القطعة	الوصف	القطعة
053809-1	غطاء الحاوية *أسود*	1
انظر ص 10	مضخة المزيج المبسطة	2
064258-SER	لوحة - خلفية	3
059737	صينية تسرب 7.875	4
059907	اللوحة الجانبية * اليمنى	5
059736	صينية تسرب 12.5	6
X63879	لوحة أمامية وسطى	7
X59836	لوحة أمامية عليا	8
055987	برغي عديم الرأس، قمع المقدمة	9
052779-11	مصفاة هواء بتدفق متعدد	10
X59928	لوحة مصفاة ذات فتحات	11
044106	دواليب، 4 بوصات مفصلية مع عنق 3/4 - 10	12

الموديل C712 تجميعة الباب والخفاقة

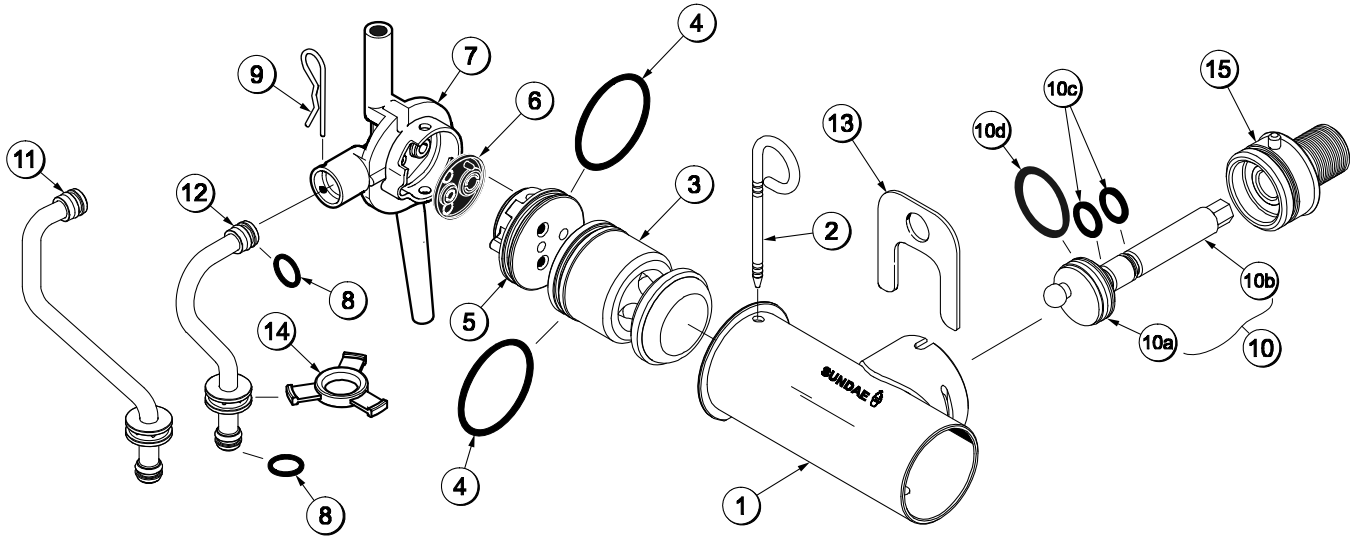


الشكل 2

رقم القطعة	الوصف	القطعة
X50350	عدة محمل أمامي لحافظة الخفاقة	12
X46231	خفاقة مع مسمار واحد	13
046235	شفرة كاشطة - بلاستيك	14
046236	مشبك شفرة الكاشطة 7.00	15
032564	عمود الخفاقة	16
032560	عمود المقود العازل	17
015872	حلقات دائرية قطر خارجي 1/4 و عرض 50 0.070	18
056332	برغي تعديل 24-5/16	19
024278	حلقات دائرية قطر خارجي 0,563 و عرض 070	20

رقم القطعة	الوصف	القطعة
X56421-1	مقبض السحب، ملحوم	1
059936	سدادة الضخ، ثنائية	2
058765	صمولة سوداء طول 3.250	3
058764	صمولة سوداء طول 2.563	4
X59921-SER	باب 3 أجزاء مع مصرف	5
059894	مسمار قبيضة - مزدوج	6
048926	حشوة الباب 4 بوصة مزدوجة	7
014402	حلقات دائرية قطر خارجي 7/8 وبعرض 139	8
X59843	صمام السحب	9
X62218	صمام السحب في المنتصف	10
034698	عازل صمام السحب	11

المضخة X57029-XX المبسطة للمزيج

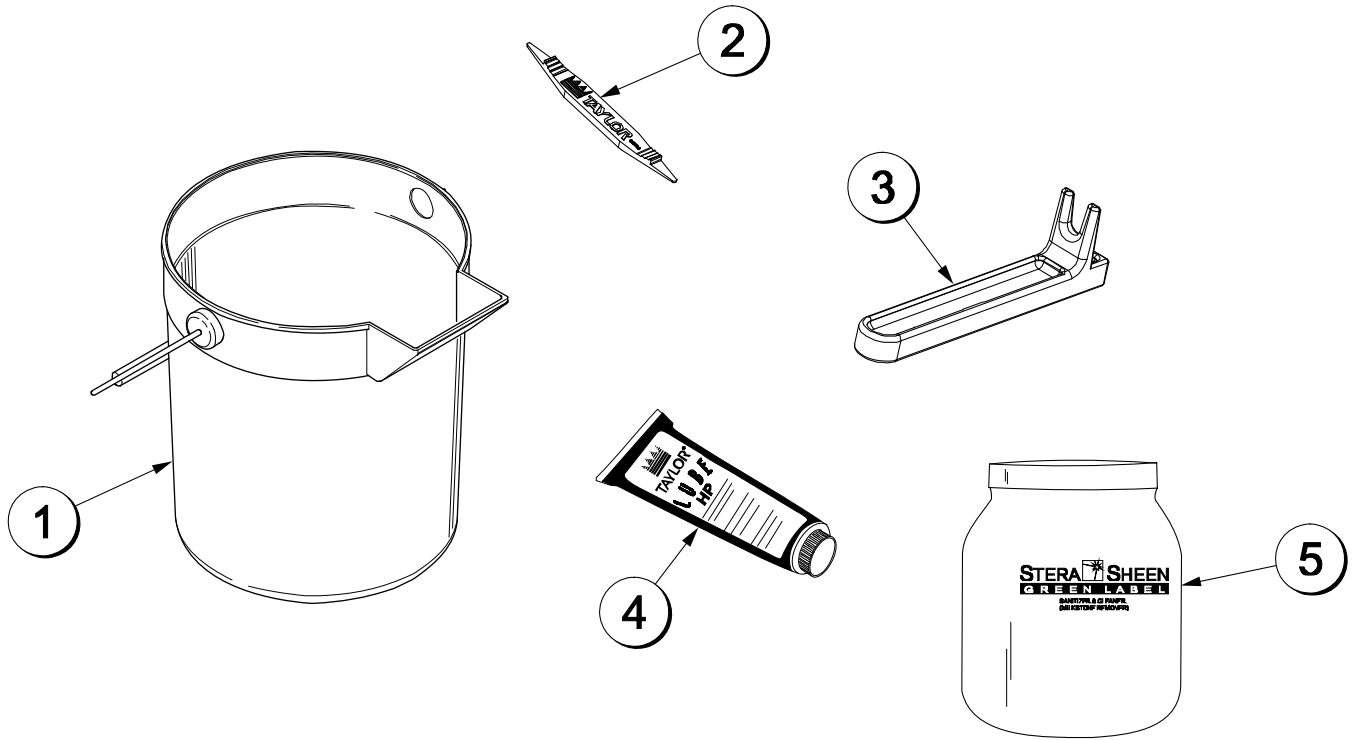


الشكل 3

رقم القطعة	الوصف	القطعة
044731	مسمار خابوري	9
X41947	عمود مضخة مزيج الحاوية	10
039235	مقود الدوران	10a
041948	عمود الدوران	10b
048632	حلقة دائرية، عمود المقود	10c
008904	حلقة دائرية 1-3/4	10d
X59808	أنبوب المزيج، الأيسر	11
X59809	أنبوب المزيج، الأيمن	12
044641	مشبك حاجز لمضخة المزيج	13
056524	حلقة فحص أنبوب المزيج	14
X44761	غطاء لمضخة المزيج *حرارة عالية	15

رقم القطعة	الوصف	القطعة
X57029-14*	تجميعة المضخة - مبسطة، للمثلجات الطرية	7 - 1
057943	حاوية مضخة الأسطوانة	1
X55450	مسمار حاجز	2
053526	المكبس	3
020051	حلقة دائرية 2-1/8 بوصة قطر خارجي، حمراء	4
056874-14*	غطاء الصمام	5
053527	حشوة، صمام المضخة	6
054825	وصلة مدخل المزيج	7
016132	حلقة دائرية 11/16 بوصة قطر خارجي، حمراء	8
X62218	صمام السحب في المنتصف	10
034698	عازل صمام السحب	11

ملاحظة: المضخة المعيارية هي X57029-14 يمكن تبديل توسع المنتج نحو الأعلى أو الأدنى عن طريق تبديل غطاء جسم الصمام. كلما ازداد الرقم كلما ارتفع مقدار توسع المنتج. الماكينة تشمل غطاءين خياريين 056874-12 , 056874-16.



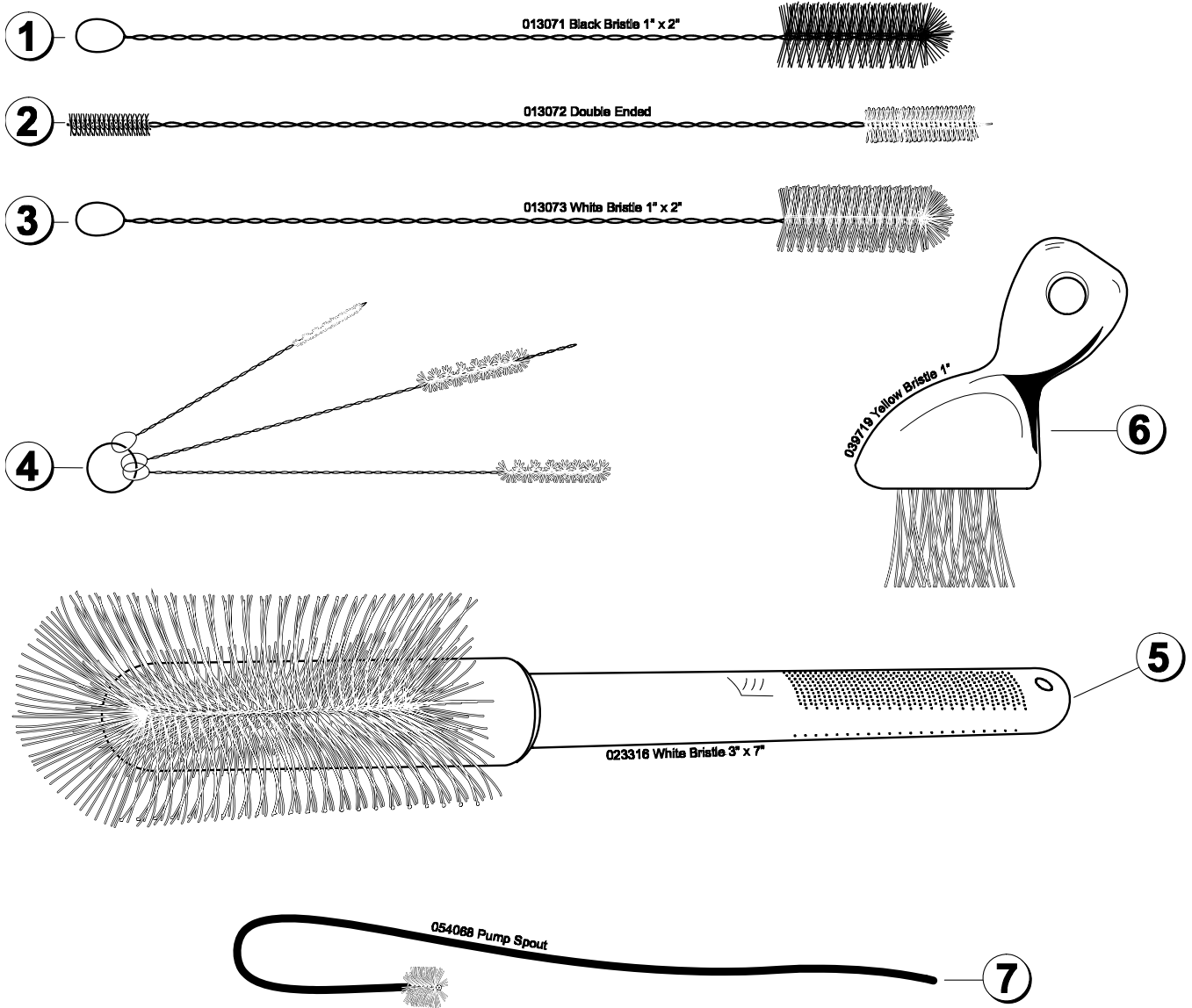
الشكل 4

رقم القطعة	الوصف	القطعة
047518	مواد تزييت تايلور، 4 أونصة	4
انظر الملاحظة	معقم Stera Sheen	5*
-X49463 81	عدة توليف الموديل C712	**

رقم القطعة	الوصف	القطعة
013163	دلو سعة 2.5 غالون	1
-048260 WHT	أداة فصل الحلقات الدائرية	2
057167	أداة استخراج عمود المضخة	3

* ملاحظة: تم إرسال عينة صغيرة من المعقم مع الماكينة. لإعادة الطلب، يرجى طلب Stera Sheen رقم القطعة 055492 (100 ظرف) أو Kay-5 رقم القطعة 041082 (125 ظرف)

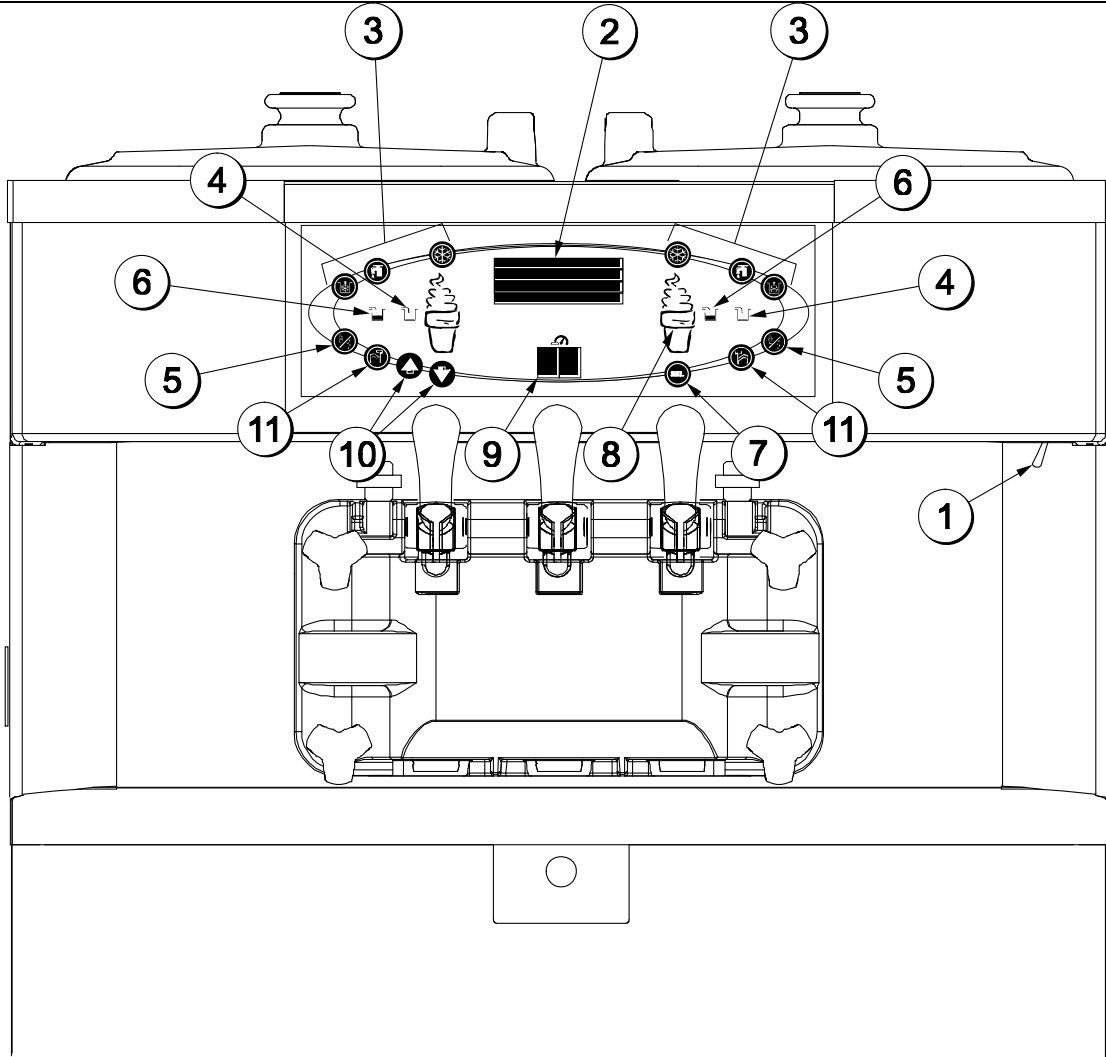
** غير مبين



الشكل 5

رقم القطعة	الوصف	القطعة
023316	فرشاة أسلاك بيضاء 3 بوصة x 7 بوصة	5
039719	فرشاة فتحة الباب	6
054068	فرشاة فتحة المضخة	7

رقم القطعة	الوصف	القطعة
013071	فرشاة أسلاك سوداء	1
013072	فرشاة بنهاية مزدوجة	2
013073	فرشاة أسلاك بيضاء 1 بوصة x 2 بوصة	3
050103	مجموعة فراشي (3)	4




الشكل 6

الوصف	القطعة
مفتاح الاختيار	7
مفتاح قائمة الخدمة	8
عداد التنظيف بالفرشاة	9
أزرار الأسهم	10
مفتاح سخان مواد التزيين	11

الوصف	القطعة
مفتاح التيار	1
شاشة النيون	2
لوحة مفاتيح	3
مؤشر نفاد المزيج	4
زر الجاهزية STANDBY	5
مؤشر انخفاض المزيج	6

تعريف الرموز

MIX PUMP مضخة المزيج = 

STANDBY الجاهزية = 


مفتاح التيار

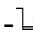

عندما يكون في وضعية التشغيل ON فإن هذا المفتاح يسمح بتشغيل لوحة التحكم.

شاشة النيون

تتواجد شاشة النيون على لوحة التحكم الأمامية. وأثناء التشغيل العادي تكون الشاشة فارغة. تستخدم الشاشة لعرض خيارات القائمة ولتنبيه المشغل في حال اكتشاف خلل. وبالنسبة للموديلات الدولية، تعرض الشاشة حرارة المزيج داخل الحاوية.

الأضواء المؤشرة


الضوء المؤشر لانخفاض المزيج MIX LOW  - عندما يتوهج رمز انخفاض المزيج فهذا يعني أن حاوية المزيج بها القدر القليل من المزيج ويجب تعبئتها بأقرب فرصة.

الضوء المؤشر لنفاذ المزيج MIX OUT  - عندما يتوهج رمز نفاذ المزيج فهذا يعني أن المزيج في الحاوية قد استهلك بشكل شبه كامل وأنه لا يوجد ما يكفي من المزيج لتشغيل المجمدة. في هذا الوقت تقفل الوضعية الآلية AUTO وتتحول الماكينة إلى وضعية الاستعداد STANDBY. لتبدأ تشغيل نظام التجميد، أضف المزيج إلى الحاوية والمس رمز الآلي AUTO . تبدأ المجمدة بالعمل تلقائياً.

رمز الجاهزية


أثناء فترات توقف البيع المطولة، يمكن وضع الماكينة في وضع الجاهزية. وهذا يحافظ على درجة حرارة المنتج عند أدنى من 40 درجة فهرنهايت (4.4 مئوية) في كل من الخزان واسطوانة التجميد، ويساعد على منع زيادة خفق المنتج أو تقككه.


عند اختيار رمز الجاهزية STANDBY ، يتوهج رمز الجاهزية STANDBY للدلالة على تنشيط هذه الميزة.


لتواصل عملية التشغيل العادي، اضغط زر الأوتوماتيكي AUTO . عندما تنتهي الدورة وتطفأ الماكينة، يكون المزيج عند اللزوجة المناسبة لتقديمه.


للتواصل بشكل أفضل في الأسواق الدولية، جرى تبديل الكلمات برموز على العديد من مفاتيح ومؤشرات ووظائف المشغل. وقد تم تصميم ماكينة تايلور هذه لتحتوي هذه الرموز.


يوضح المخطط التالي تعريف الرموز


SELECT اختيار = 


ON شغال = 

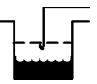
OFF مطفاً = 


UP السهم نحو الأعلى = 

DOWN السهم نحو الأسفل = 

AUTO الآلي = 

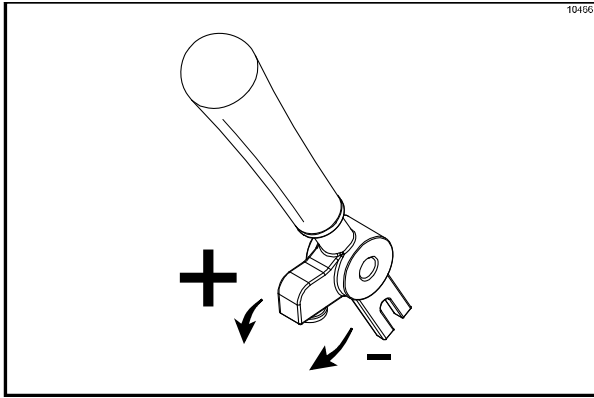
WASH الغسيل = 

MIX LOW انخفاض المزيج = 

MIX OUT نفاذ المزيج = 

MENU DISPLAY قائمة الشاشة = 

زر إعادة التهيئة



الشكل 7

يتواجد زر إعادة تهيئة الماكينة في اللوحة الخلفية للموديل C712. يحمي زر إعادة التهيئة موتور الخفاقة من حالة زيادة الحمولة. وفي حالة حدوث ظرف زيادة الحمولة فإن آلية إعادة التهيئة سوف تنتشط. ومن أجل إعادة تهيئة المجمدة، ضع مفتاح الطاقة في وضعية المطفأ OFF. اضغط زر إعادة التهيئة بشكل محكم. وأدر مفتاح الطاقة إلى وضعية التشغيل ON. المس رمز الغسيل WASH، وراقب أداء المجمدة.

أوصاف شاشة التشغيل

تكون شاشة النيون الموجودة في مركز لوحة التحكم خالية في حالات التشغيل العادية اليومية للماكينة. وتنشط الشاشة عند الضغط على رمز SEL أو إذا تم اختيار قائمة المدير. كما إن هذه الشاشة تنبه المشغل بحدوث أخطاء معينة تكتشفها لوحة التحكم.

التشغيل

عندما يتم تشغيل الماكينة، يبدأ عمل نظام التحكم لكي ينفذ فحص للنظام. وتعرض الشاشة رسالة "INITIALIZING". يفحص النظام أربعة أنواع من البيانات : اللغة LANGUAGE و بيانات النظام SYSTEM DATA، وبيانات التحضير CONFIG DATA، وبيانات القفل LOCKOUT DATA.

أثناء تسلسل بدء التشغيل. تكون شاشة اللغة والمنبه شغالين. إن اكتشف النظام خلل بالبيانات أثناء بدء التشغيل فتنبه الشاشة التالية المشغل بأن توضعات التحكم قد تغيرت (راجع الشكل 8).

NVRAM FAULT
RESET TO DEFAULTS
PRESS SEL KEY

الشكل 8

راجع "NVRAM FAULT" من أجل تعليمات إضافية إن ظهرت الرسالة على الشاشة.



تحذير: لا تستخدم أجسام معدنية لضغط زر إعادة التحضير. عدم اتباع هذه التعليمات قد يؤدي إلى الإصابة الشخصية الخطيرة أو الموت.

إذا كان موتور الخفاقة يدور بشكل مناسب فاضغط زر الغسيل WASH لتلغي الدورة. ثم اضغط زر الأوتوماتيكي AUTO لتواصل عملية التشغيل العادي. إن توقفت المجمدة عن العمل من جديد فاتصل بوكيل صيانة مفوض.

آلية إعادة تهيئة مضخة الهواء والمزيج

يحمي هذا الزر المضخة من حالة زيادة الحمولة. وفي حالة حدوث ظرف زيادة الحمولة فإن آلية إعادة التهيئة سوف تنتشط. لتعيد تهيئة المضخة، اضغط الزر بإحكام.



تحذير: لا تستخدم أجسام معدنية لضغط زر إعادة التحضير. عدم اتباع هذه التعليمات قد يؤدي إلى الإصابة الشخصية الخطيرة أو الموت.

مقبض السحب القابل للضبط

تتميز هذه الماكينات بمقابض سحب قابلة للضبط لتوفر أفضل قدر من التحكم ولتعطي جودة أفضل لمنتجاتك وللتحكم بالتكاليف. يجب أن يتم ضبط قبضات السحب كي تعطي تدفق يتراوح من 5 إلى 7.5 أونصة (142 إلى 213 غرام) من المنتج بحسب الوزن كل 10 ثواني. لتزيد من مقدار التدفق، أربط البرغي. ولتخفف من مقدار التدفق، حل البرغي. (انظر الشكل 7)

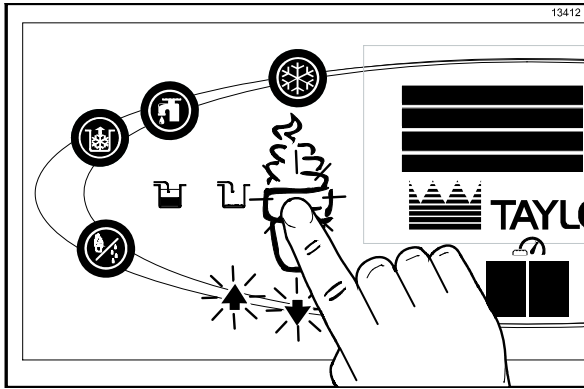
عداد التنظيف بالفرشاة

يبين عداد التنظيف بالفرشاة (البند 9 في الصفحة 13) عدد الساعات منذ آخر تنظيف بالفرشاة للماكينة. بعد مضي 99 ساعة، يتغير العداد ليعرض رقم مع حرف (مثل: . . A0, A1, B0, B1, إلخ).

وبعد أن يتم تشغيل النظام، تعرض شاشة مهلة السلامة SAFETY TIMEOUT وينشط المنبه. (انظر الشكل 9).

قائمة المدير

تستخدم قائمة المدير للوصول إلى شاشات عرض المشغل. للوصول إلى هذه القائمة، المس مركز رمز القمع CONE على لوحة التحكم. يتوهج رمز السهم، ورمز الاختيار SEL، ورمز القمع CONE عندما تكون شاشة رمز الوصول ACCESS CODE معروضة. (انظر الشكل 12).



الشكل 12

عندما تكون في برنامج القائمة، يعمل رمز السهمين ورمز الاختيار SEL كمفاتيح اختيار للقائمة.

السهم نحو الأعلى يزيد القيمة فوق الدالة ويستخدم للتصفح نحو الأعلى في الشاشات التي تحتوي على نص.

السهم نحو الأسفل يخفض القيمة فوق الدالة ويستخدم للتصفح نحو الأسفل في الشاشات التي تحتوي على نص.

رمز الاختيار SEL يحرك موقع الدالة نحو اليمين ويستخدم لاختيار ميزة القائمة.

ملاحظة: تواصل الماكينة العمل في النمط الذي كانت عليه عند اختيار القائمة. لكن مفاتيح التحكم لن تكون مضادة ولن تكون شغالة عندما يتم عرض قائمة المدير.

SAFETY TIMEOUT
ANY KEY ABORTS

الشكل 9

تعرض شاشة مهلة السلامة SAFETY TIMEOUT مع منبه لمدة 60 ثانية أو إلى حين يتم اختيار أي رمز. بعد إتمام مهلة السلامة ووضع مفتاح الطاقة في وضعية المطفأ OFF، يتم عرض الشاشة التالية. (انظر الشكل 10).

POWER SWITCH OFF

UNIT CLEANED

الشكل 10

مفتاح الطاقة شغال ON

عندما يكون مفتاح الطاقة في وضعية التشغيل ON، تصبح مفاتيح لمس لوحة التحكم شغالة. وتكون شاشة النيون إما خالية أو تبين أن الماكينة جرى تنظيفها. (انظر الشكل 11).

UNIT CLEANED

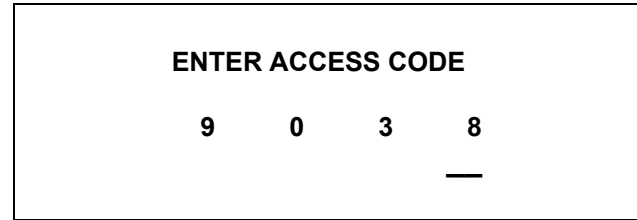
الشكل 11

المس رموز الأسهم ARROW لتنتقل نحو الأعلى والأسفل عبر القائمة. اختر بند من القائمة بواسطة لمس رمز الاختيار SEL. اختر من قائمة البرمجة بواسطة اختيار الخروج من القائمة EXIT FROM MENU أو لمس رمز القمع .CONE .

عندما تعرض شاشة رمز الوصول ACCESS CODE، فاستخدم رمز الاختيار SEL لتدخل رقم أول رمز في الموقع الحالي. بعد أن يتم اختيار الرقم الصحيح، المس رمز الاختيار SEL لتنتقل الدالة إلى موضع الرقم الذي يليه. (انظر الشكل 13).

الخيارات التالية للقائمة تبين ضمن قائمة المدير

EXIT FROM MENU	اخرج من القائمة
RESET DRAW COUNTER	أعد ضبط عداد السحب
SET CLOCK	اضبط الساعة
AUTO START TIME	وقت التشغيل الآلي
STANDBY MODE	نمط الجاهزية
MIX LEVEL AUDIBLE	مستوى المزيج مسموع
FAULT DESCRIPTION	وصف الخلل
FAULT HISTORY	سجل الخلل
SYSTEM INFORMATION	معلومات النظام



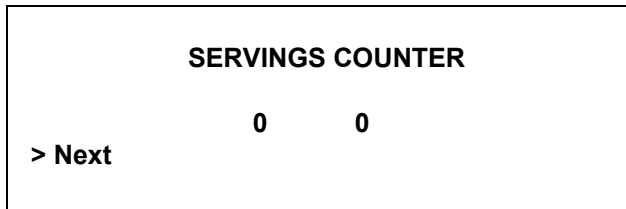
الشكل 13

استمر في إدخال أرقام الرموز الصحيحة (8309) إلى حين يتم عرض كل الأرقام الأربعة، ثم اضغط زر الاختيار SEL. تظهر قائمة المدير على الشاشة، عندما يتم إدخال رمز الوصول الصحيح.

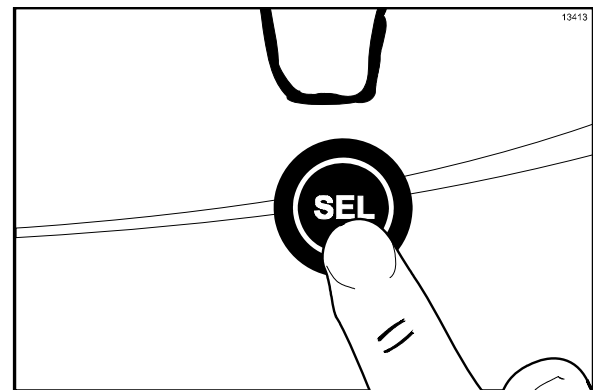
اختيار الخروج من القائمة EXIT FROM MENU يؤدي إلى الخروج من قائمة المدير وعودة رموز لوحة التحكم إلى وضيفتها العادية.

وإذا تم إدخال رمز وصول غير صحيح، تخرج الشاشة من برنامج القائمة عند لمس زر الاختيار SEL. (انظر الشكل 14).

تستخدم شاشة عداد تقديم المنتج SERVING COUNTER لفحص أو إعادة تهيئة عدد الوجبات المقدمة من الماكينة. يعود عداد تقديم المنتج SERVING COUNTER إلى الصفر عندما يتم تنظيف الماكينة بالفرشاة. (انظر الشكل 15).



الشكل 15



الشكل 14

غير الوقت بواسطة لمس السهم نحو الأعلى عندما تكون الدالة تحت وضع الساعة. حرك الدالة إلى حقل الدقائق بواسطة لمس رمز الاختيار. بعد أن يتم إدخال الدقائق الصحيحة، المس رمز الاختيار SEL لتنتقل الدالة إلى حقل الشهر. (انظر الشكل 19).

SET CLOCK	
12:01	7/15/2004
➤ Exit	

الشكل 19

أدخل الشهر واليوم والسنة. ثم المس رمز الاختيار SEL لتنتقل إلى شاشة التوقيت الصيفي DAYLIGHT SAVING TIME. (انظر الشكل 20).

DAYLIGHT SAVING TIME ENABLED	
➤ Enable	
Disable	

الشكل 20

عندما تكون ميزة التوقيت الصيفي منشطة فتعدل ساعة التوقيت بشكل أوتوماتيكي. لتلغي ميزة التوقيت الصيفي، اختر السهم نحو الأعلى لتحرك السهم نحو الإلغاء Disable. ثم المس زر الاختيار SEL لتخزن هذه الواجهة.

يسمح خيار وقت بدء التشغيل الآلي AUTO START TIME للمدير بتحديد الوقت الذي تدخل عنده الماكينة أوتوماتيكياً في الوضع الآلي AUTO من وضع الجاهزية STANDBY. يجب أن تكون الماكينة في وضعية الجاهزية STANDBY كي تبدأ بالعمل بشكل أوتوماتيكي AUTO عند الوقت المبرمج. كما يمكن إلغاء وقت بدء التشغيل الآلي AUTO START TIME وضرورة بدء تشغيل الوضع الأوتوماتيكي AUTO بالطريقة اليدوية. (انظر الشكل 21).

AUTO START TIME DISABLED	
➤ Enable	
Disable	

الشكل 21

ويمكنك إعادة تهيئة عداد تقديم المنتج SERVING COUNTER بواسطة لمس رمز الاختيار SEL أو التصفح إلى الشاشة التالية. المس رمز السهم نحو الأعلى لتحرك السهم (<) نحو نعم YES والمس رمز الاختيار SEL. يعود عداد تقديم المنتج إلى الصفر ويخرج إلى قائمة المدير. (انظر الشكل 16).

RESET DRAW COUNTER	
YES	
NO	
➤	

الشكل 16

يسمح خيار ضبط الساعة SET CLOCK للمدير أن يضبط الوقت والتاريخ. يمكن تغيير التاريخ والوقت فقط بعد أن يتم تنظيف الماكينة يدوياً وقبل أن توضع في وضعية الآلي AUTO أو الجاهزية STANDBY. يتم عرض الرسالة التالية إن جرى اختيار ميزة ضبط الساعة SET CLOCK إذا لم تكن الماكينة في حالة التنظيف بالفرشاة. (انظر الشكل 17).

SET CLOCK	
12:01	7/15/2004
NO CHANGES ALLOWED	
Press Any Key	

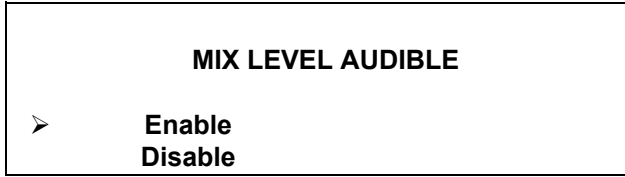
الشكل 17

لتغيير التاريخ أو الوقت، اختر SET CLOCK في القائمة. المس زر السهم نحو الأعلى لتنتقل السهم من الخروج Exit إلى التغيير Change، ثم المس رمز الاختيار SEL لتختار نمط التغيير. (انظر الشكل 18).

SET CLOCK	
12:01	7/15/2004
Change	
➤ Exit	

الشكل 18

عندما تكون ميزة مستوى المزيج مسموع MIX LEVEL AUDIBLE نشطة فإنها تنبه المشغل بنغمة عند حدوث ظرف انخفاض مستوى المزيج أو نفاذ المزيج. تعرض الشاشة التالية عند اختيار هذا البند. (انظر الشكل 25).



الشكل 25

ألغى النغمة المسموعة بواسطة لمس رمز السهم نحو الأذنى DOWN لتنتقل السهم إلى "Disable". المس رمز الاختيار SEL لتخزن هذا الخيار الجديد وتعود إلى القائمة. الرموز الخاصة بانخفاض مستوى المزيج ونفاذ المزيج والمتواجدة على لوحة التحكم تتوهج عند انخفاض المزيج في الخزان، لكن النغمة المسموعة سوف تلغى.

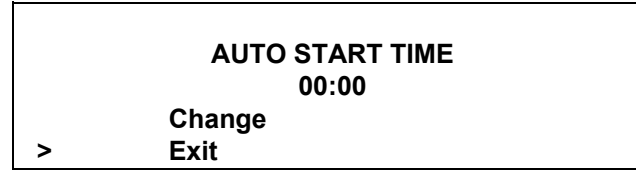
تبين شاشة وصف الخلل FAULT DESCRIPTION ما إذا كان هناك خلل في المجمدة وأين حصل هذا الخلل. وعندما لا يتم اكتشاف خلل، يتم عرض الشاشة التالية. (انظر الشكل 26).



الشكل 26

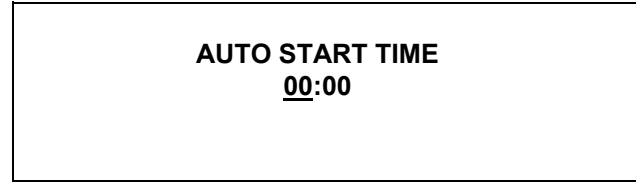
المس رمز الاختيار SEL لتعرض الخلل الذي يليه أو للعودة إلى القائمة إن لم يكن هناك أخطاء إضافية. يؤدي لمس رمز الاختيار SEL في أي وقت تعرض فيه الأخطاء إلى محي تلك الأخطاء (إن تم تصحيحها) عند الرجوع إلى الشاشة الرئيسية.

نشط وقت بدء التشغيل الآلي AUTO START TIME بواسطة لمس رمز السهم نحو الأعلى للانتقال إلى خيار تشغيل "Enable". ثم المس رمز الاختيار SEL لتنتقل إلى الشاشة التالية. (انظر الشكل 22).



الشكل 22

برمج وقت بدء التشغيل الآلي AUTO START TIME بواسطة لمس رمز السهم نحو الأعلى للانتقال إلى خيار تغيير "Change". ثم المس رمز الاختيار SEL لتنتقل إلى الشاشة التالية. (انظر الشكل 23).



الشكل 23

استعن برموز الأسهم لتبرمج وقت بدء التشغيل الآلي AUTO START TIME بتزيد أو تخفض وقت الساعة فوق الدالة. المس رمز الاختيار SEL لتقدم الدالة وتبرمج توضع الدقيقة. اختر رمز الاختيار SEL لتعود إلى الشاشة السابقة مع عرض الوقت الجديد. المس زر الاختيار SEL للخروج من الشاشة والعودة إلى القائمة.

يستخدم خيار الجاهزية STANDBY لوضع الماكينة في وضعية الجاهزية يدوياً أثناء الفترات الطويلة لعدم سحب المنتج. اختر شاشة الجاهزية STANDBY من قائمة المدير. ثم المس رمز الاختيار SEL لتتنشط نمط الجاهزية. ألغى نمط الجاهزية بواسطة الخروج من قائمة المدير واختيار النمط الآلي AUTO. (انظر الشكل 24).



الشكل 24

HPR>45F (7C) AFTER 1 HR - حرارة المزيج داخل الخزان كانت أعلى من 45 فهرنهايت (7 مئوية) لأكثر من ساعة واحدة.

BRL>45F (7C) AFTER 1 HR - حرارة المزيج داخل أسطوانة التجميد كانت أعلى من 45 فهرنهايت (7 مئوية) لأكثر من ساعة واحدة.

HPR>59F (15C) - حرارة المزيج داخل الخزان زادت عن 59 درجة فهرنهايت (15 مئوية).

BRL>59F (15C) - حرارة المزيج داخل أسطوانة التجميد زادت عن 59 درجة فهرنهايت (15 مئوية).

ملاحظة: يرجى استشارة القوانين الصحية المحلية بشأن توصيات درجات الحرارة لمعرفة الإجراءات التي يجب اتباعها عند ظهور شاشات الخلل هذه.

تعرض معلومات النظام SYSTEM INFORMATION على ثلاثة شاشات منفصلة. تحتوي الشاشة الولى على نسخة التطبيقات وضابط التحكم المثبتين على الماكينة. (انظر الشكل 28).

SOFTWARE VERSION
C712 CONTROL UVC3
VERSION 1.04
> Next

الشكل 28

المس زر الاختيار SEL لتنتقل إلى الشاشة التالية لمعلومات النظام والتي تحتوي نسخة لغة التطبيقات. (انظر الشكل 29).

Language
V1.11 r 00 English 515
> Next

الشكل 29

المس زر الاختيار SEL لتنتقل إلى الشاشة الثالثة لمعلومات النظام والتي تحتوي على لائحة المواد والرقم المتسلسل للماكينة. لمس رمز الاختيار SEL من جديد يعيدك إلى القائمة. (انظر الشكل 30).

B.O.M. C71233C000
S/N K0000000
> Next

الشكل 30

نسررد فيما يلي الرسائل المختلفة التي تظهر، مع شرح لنشاطات التصحيح التابعة لها.

لا يوجد أي خلل NO FAULT FOUND - لم يكن هناك خلل في المجمدة. لن يظهر شيء على الشاشة بعد أن يتم عرض هذه الرسالة.

زيادة حمولة الخفاقة BEATER OVERLOAD - ضع مفتاح الطاقة في وضعية المطفأ OFF. انتظر 5 دقائق كي تبرد الماكينة. اضغط زر إعادة تهيئة الخفاقة بشكل محكم. ثم ضع مفتاح الطاقة في وضعية التشغيل ON وأعد التشغيل في الوضعية الأوتوماتيكية AUTO.

ظرف توقف الضاغط بسبب ارتفاع الضغط COMPRESSOR HPCO - ضع مفتاح الطاقة في وضعية المطفأ OFF. انتظر 5 دقائق كي تبرد الماكينة. ثم ضع مفتاح الطاقة في وضعية التشغيل ON وأعد التشغيل في الوضعية الأوتوماتيكية AUTO.

ظرف فشل مقياس حرارة الخزان HOPPER THERMISTOR BAD - ضع مفتاح الطاقة في وضعية المطفأ OFF. اتصل بفني الخدمة.

ظرف فشل مقياس حرارة الأسطوانة BARREL THERMISTOR BAD - ضع مفتاح الطاقة في وضعية المطفأ OFF. اتصل بفني الخدمة.

تعرض شاشة سجل الخلل FAULT HISTORY سجل للأخطاء. (انظر الشكل 27).

FAULT HISTORY

07/27/04

12:58

> HPR THERM FAIL
< EXIT

الشكل 27

استخدم رموز الأسهم للتصفح نحو الأمام والوراء لمراجعة كل شاشة. نذكر فيما يلي الرسائل المختلفة التي قد تظهر.

حالات الخلل التي تحدث أثناء النمط الأوتوماتيكي AUTO

HPR>41F (5C) AFTER 4 HR - حرارة المزيج داخل الخزان كانت أعلى من 41 فهرنهايت (5 مئوية) لأكثر من 4 ساعات.

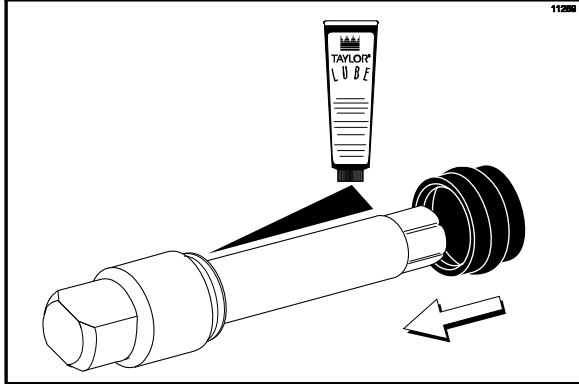
HPR>41F (5C) AFTER 4 HR - حرارة المزيج داخل أسطوانة التجميد كانت أعلى من 41 فهرنهايت (5 مئوية) لأكثر من 4 ساعات.

HPR>41F (5C) AFTER PF - حرارة المزيج داخل الخزان كانت أعلى من 41 فهرنهايت (5 مئوية) لأكثر من 4 ساعات بعد خلل في التيار.

BRL>41F (5C) AFTER PF - حرارة المزيج داخل أسطوانة التجميد كانت أعلى من 41 فهرنهايت (5 مئوية) لأكثر من 4 ساعات بعد خلل في التيار.

الخطوة 4

طبق القدر المتساوي من مادة التزييت على العمود. لا تزييت الطرف السداسي. (انظر الشكل 31).

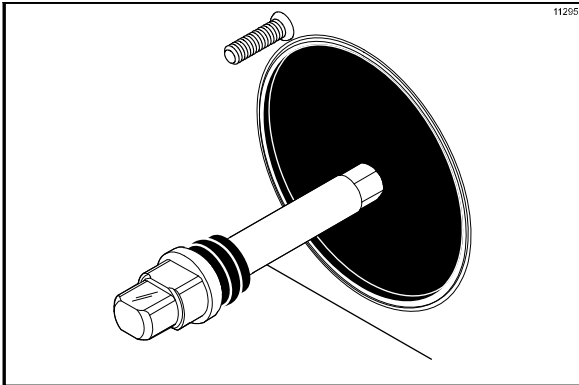


الشكل 31

ملاحظة: لضمان عدم تسرب المزيج من مؤخرة أسطوانة التجميد، يجب أن يكون القسم الأوسط من الغطاء العازل محدباً أو أن يمتد من العازل. إن كان القسم الأوسط من الغطاء العازل مقعراً أو أنه يمتد نحو منتصف العازل فاقلب العازل نحو الخارج.

الخطوة 5

أدخل عمود دوران الخفاقة عبر المحمل المغلف الخلفي في أسطوانة التجميد وعشّق الطرف السداسي بإحكام داخل مقرن العمود. (انظر الشكل 32).



الشكل 32

تحذير: توخى الحذر الشديد عند التعامل مع تجميعية الخفاقة. فشرارات الخفاقة حادة للغاية ويمكنها أن تسبب الأذى.

تخزن الماكينة موديل C712 المزيج ضمن الحاوية. ولهذه الماكينة اسطوانتي تجميد بسعة 3.2 لتر مع باب ذو ثلاثة فتحات للتصريف.

نبدأ التعليمات عند النقطة التي تدخل فيها المحل صباحاً وتجد القطع مفككة ووضعت لتجف بعد أن نظفت الليلة الماضية.

تبيين لك إجراءات بدء الدوام هذه كيف تجمع الأجزاء ضمن المجعدة، وتعمّمهم، وتضخ المجعدة ثم تعبئها بمزيج طازج كي تقدم أول وجبة.

إذا كنت تفكك الماكينة للمرة الأولى أو كنت تحتاج لمعلومات حول الوصول إلى هذه النقطة في التعليمات فيرجى مراجعة الصفحة 32 "التفكيك" وابدأ هناك.

تجميعية أسطوانة التجميد

ملاحظة: عند تزييت القطع، استخدم مواد تزييت مناسبة للأطعمة (مثل: مواد تزييت من إنتاج تايلور).



تحقق أن يكون مفتاح الطاقة في الوضعية المطفأة OFF. عدم مراعاة ذلك قد يؤدي إلى الأذى الشخصي الخطير من الأجزاء الخطرة المتحركة.

الخطوة 1

قبل تركيب عمود دوران الخفاقة، زيت الأخدود على عمود دوران الخفاقة.

الخطوة 2

ازلق عازل عمود دوران الخفاقة فوق الطرف الصغير لعمود دوران الخفاقة وعشّقه ضمن الأخدود في العمود.

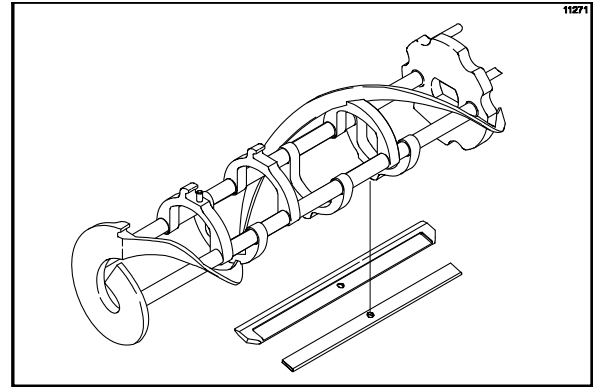
الخطوة 3

زيت بشكل وافر الجزء الداخلي من العازل وزيت أيضاً القسم المسطح من العازل الذي يلامس المحمل المغلف الخلفي

الخطوة 6

قبل تركيب مجموعة الخفاقة، افحص شفرات الكاشطة لمعرفة ما إن كان بها أي نتوءات أو أعراض اهتراء. وإن رأيت أي عيوب بها أو إن كانت الشفرات مهترئة فبدلها.

إن كانت الشفرات بحالة جيدة، فركب مشابك شفرات الكاشطة فوق الشفرات. ضع شفرة الكاشطة الخلفية فوق مسمار التثبيت الخلفي على الخفاقة. (انظر الشكل 33).

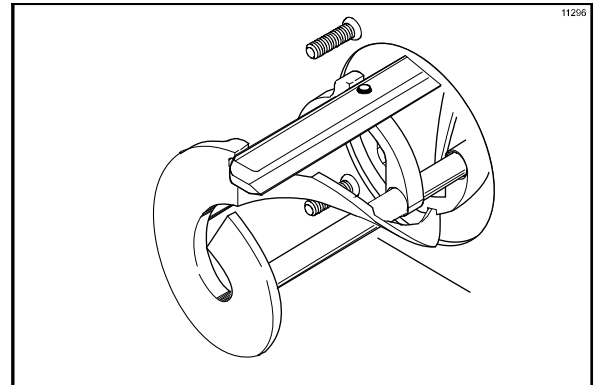


الشكل 33

ملاحظة: يجب أن يتم تبديل شفرات الكاشطة كل 3 أشهر.
ملاحظة: يجب أن يستقر النقب في شفرة الكاشطة بإحكام فوق المسمار لمنع الضرر المكلف.

الخطوة 7

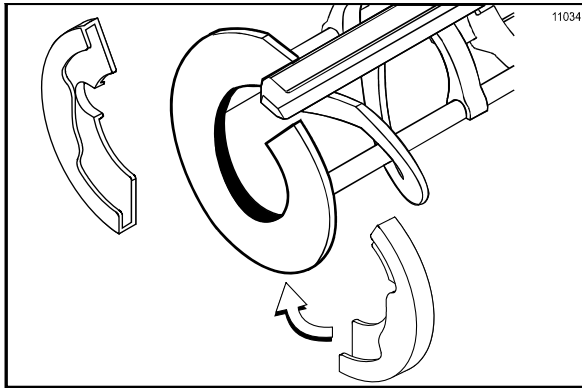
مع إمساك الشفرة الخلفية على الخفاقة، ازلها داخل أسطوانة التجميد بمقدار منتصف المسافة. ركب الشفرة الأمامية للكاشطة فوق مسمار التثبيت الأمامي. (انظر الشكل 34).



الشكل 34

الخطوة 8

ركب مساند الخفاقة (انظر الشكل 35).

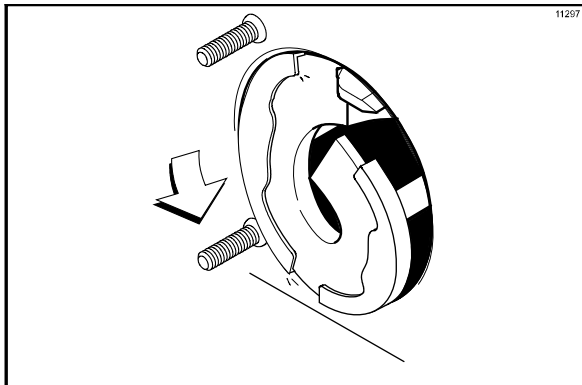


الشكل 35

الخطوة 9

ازلق تجميعة الخفاقة بالمسافة المتبقية داخل أسطوانة التجميد.

تحقق أن تكون تجميعة الخفاقة في موقعها فوق عمود الدوران عن طريق إدارة الخفاقة بشكل طفيف أثناء كونها في المكان. عندما تكون في مكانها الصحيح فلن تبرز الخفاقة أكثر من مقدمة أسطوانة التجميد. (انظر الشكل 36).

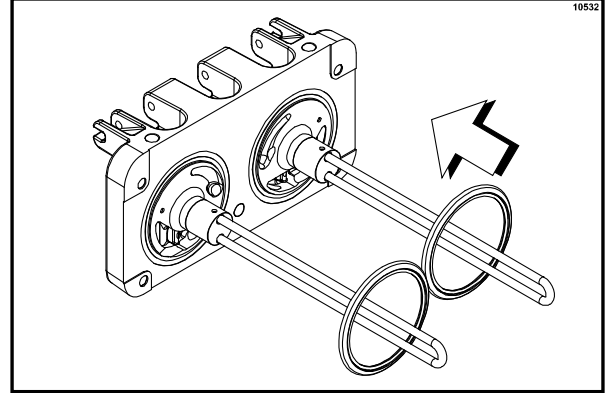


الشكل 36

كرر هذه الخطوات للجانب الآخر للماكينة.

الخطوة 10

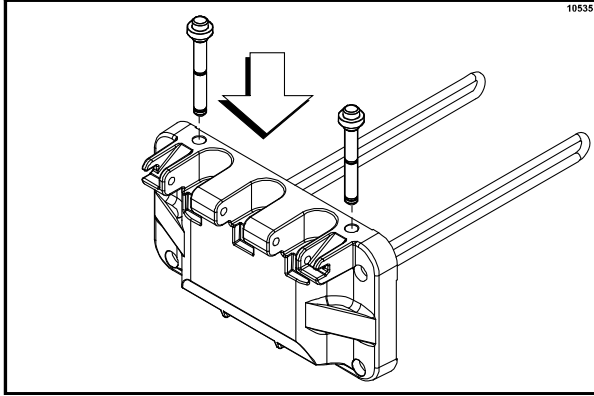
لتجميع باب المجمدة، ضع حشوات الباب ضمن الأخاديد عند مؤخرة باب المجمدة.



الشكل 37

الخطوة 11

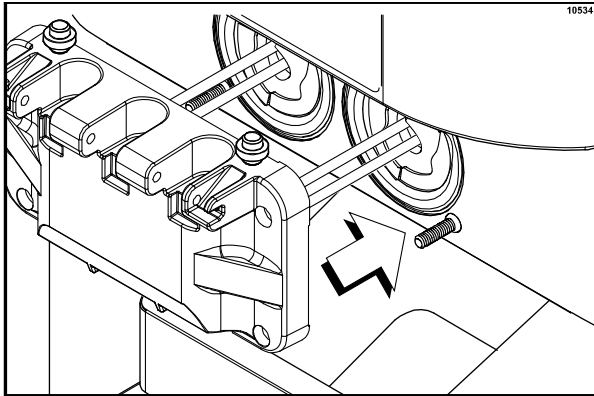
أدخل سداة الضخ في الثقب عند أعلى باب المجمدة ثم ادفعه نحو الأسفل.



الشكل 39

الخطوة 12

لتركب باب المجمدة، أدخل قضبان الواقي عبر الخفاقات في أسطوانات التجميد.

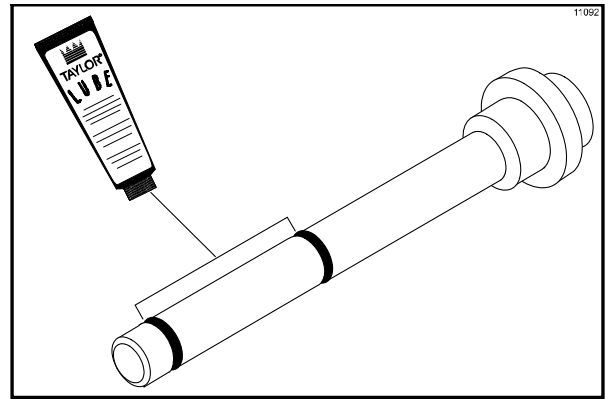


الشكل 40

ومع كون الباب مستقر على مسامير المجمدة، ركب البراغي اليدوية. استخدم البراغي اليدوية الطويلة في القسم الأعلى والبراغي اليدوية القصيرة في القسم الأسفل. ثم اربط البراغي بمقدار متساوي بطريقة متقاطعة للتحقق من أن الباب مثبت

ازلق المحامل الأمامية فوق قضبان فتحة التصريف. يجب أن تكون الحواف الحاوية على شفة مقابلة للباب. لا تزيث الحشوة ولا المحامل.

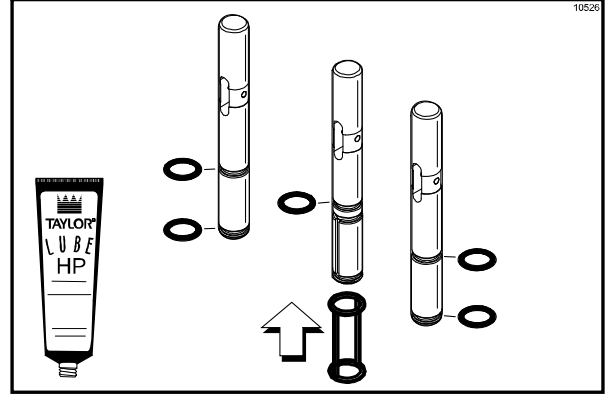
ازلق حلقتين دائريتين ضمن الأخاديد على كل سداة ضخ. ضع طبقة متساوية من مواد تزييت تايلور فوق الحلقات الدائرية المفرغة والعمود.



الشكل 38

الخطوة 13

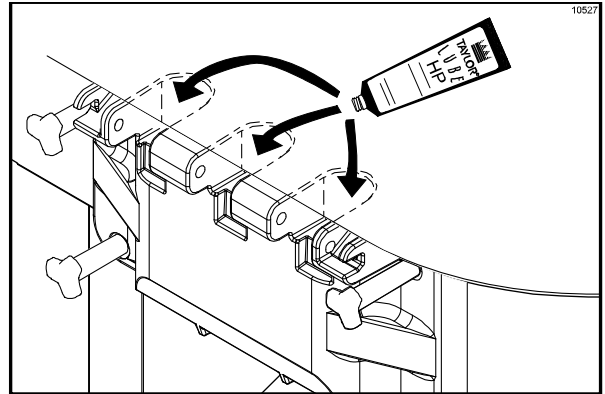
ازلق ثلاثة حلقات دائرية مفرغة ضمن الأخاديد عند كل صمام سحب قياسي. ازلق الحلقة ذات شكل H والحلقة الدائرية ضمن أخاديد صمام السحب الأوسط. زيت الحلقة ذات الشكل H والحلقات الدائرية.



الشكل 41

الخطوة 14

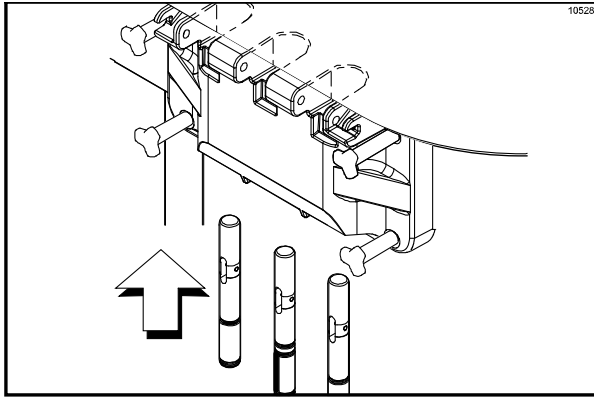
زيت القسم الداخلي لفتحات باب المجمدة، من الأعلى والأسفل.



الشكل 42

الخطوة 15

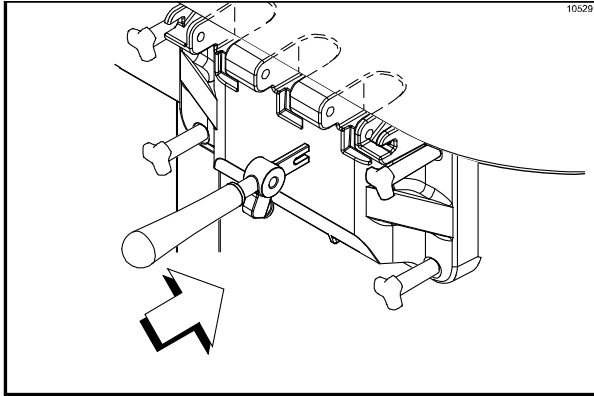
أدخل صمامات السحب من الأسفل حتى يظهر الشق في كل صمام سحب.



الشكل 43

الخطوة 16

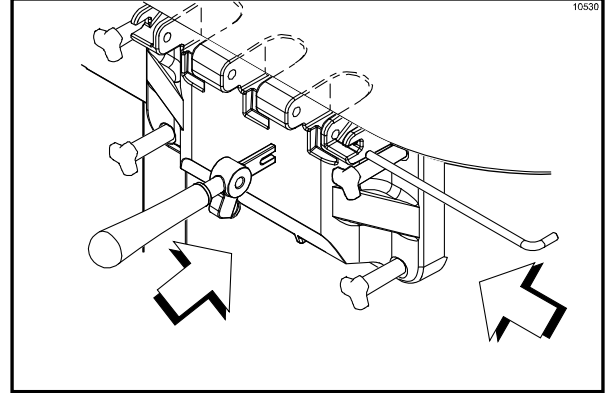
وجه كل قبضة صمام سحب بحيث يكون برغي التعديل مواجهاً نحو الأسفل. ازلق شوكة كل قبضة سحب ضمن الشق في صمام السحب، بدءاً من اليمين.



الشكل 44

الخطوة 17

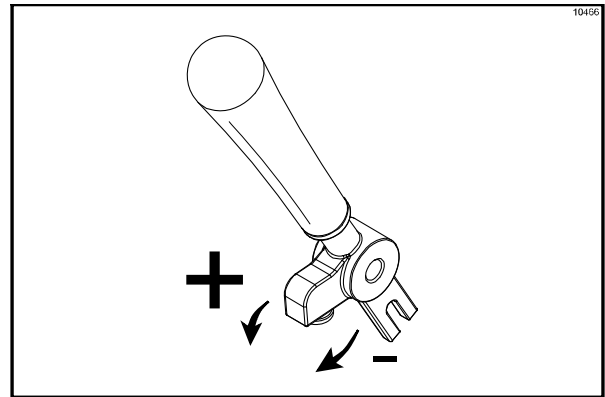
ازلق المسامير المفصلي عبر قبضات السحب وأنت تتركب هذه القبضات ضمن صمامات السحب.



الشكل 45

ملاحظة: تتميز هذه المجمدة بثلاثة مقابض سحب قابلة للضبط لتوفر أفضل قدر من التحكم ولتغطي جودة أفضل لمنتجاتك وللتحكم بالتكاليف. يجب أن يتم ضبط قبضات السحب كي تعطي تدفق يتراوح من 5 إلى 7.5 أونصة (142 إلى 213 غرام) من المنتج بحسب الوزن كل 10 ثواني.

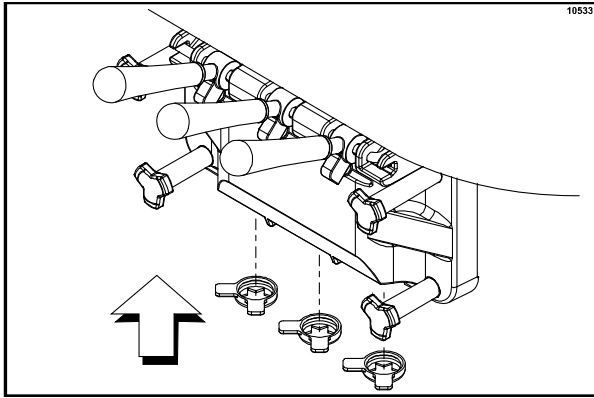
لتزيد من مقدار التدفق، أربط البرغي. ولتخفف من مقدار التدفق، حل البرغي.



الشكل 46

الخطوة 18

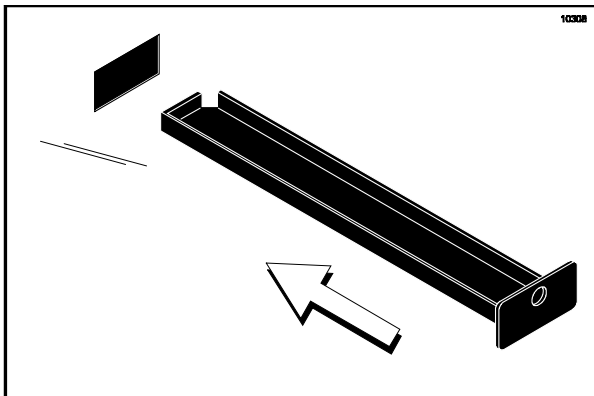
ركب أغطية الزخرفة فوق أسفل فتحات الباب.



الشكل 47

الخطوة 19

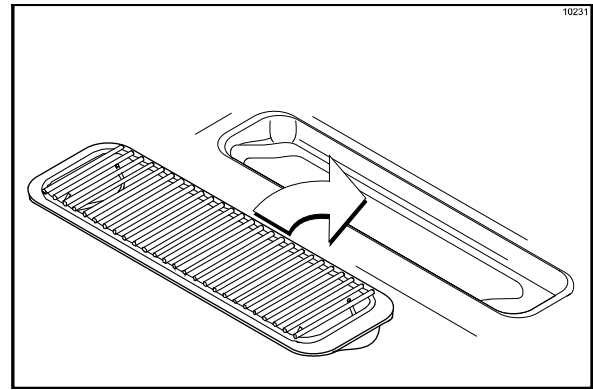
ازلق صينيّتي التسرب القصيرتين ضمن الثقوب في اللوحة الخلفية. ازلق صينيّتي التسرب ضمن الثقوب في اللوحين الجانبيين. (انظر الشكل 48).



الشكل 48

الخطوة 20

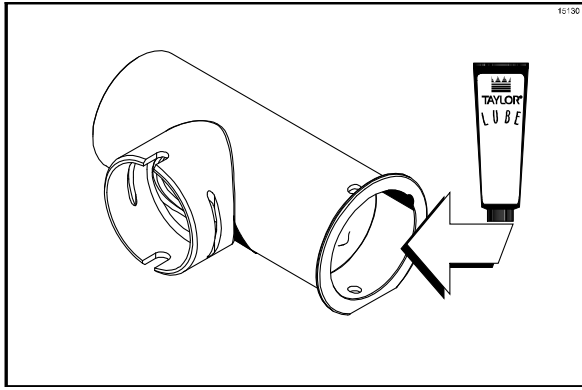
ركب صينية التسرب الأمامية وواقي التسرب تحت فتحة الباب. (انظر الشكل 49)



الشكل 49

الخطوة 3

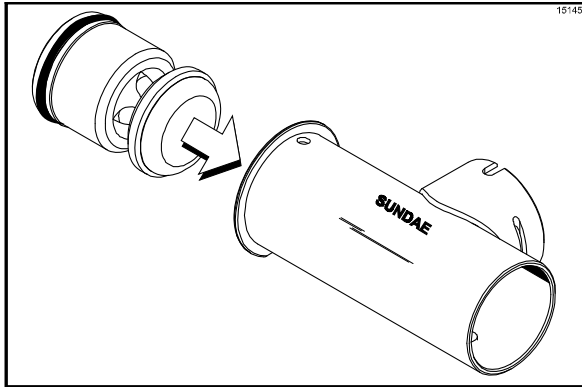
ضع طبقة رقيقة من مواد التزييت عند القسم الداخلي من أسطوانة المضخة عند طرف ثقب المسمار الحاجز. (انظر الشكل 51).



الشكل 51

الخطوة 4

أدخل المكبس ضمن طرف ثقب المسمار الحاجز عند أسطوانة المضخة. (انظر الشكل 52).



الشكل 52

تجميع مضخة المزيج

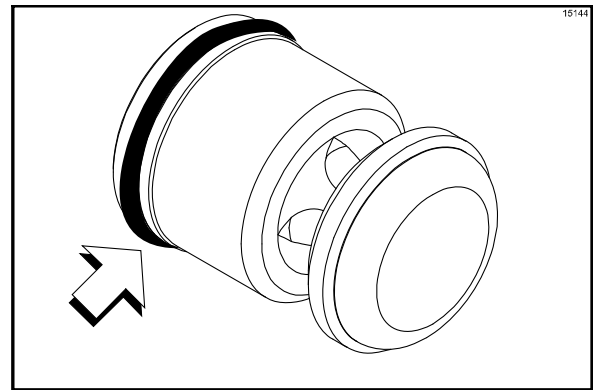
الخطوة 1

افحص أجزاء المضخة المطاطية. يجب أن تكون الحلقات الدائرية المفرغة والحشوة بحالة جيدة 100% لكي تعمل المضخة والماكينة بأكملها بشكل صحيح. لن تتمكن الحلقات الدائرية المفرغة ولا الحشوة من أداء خدمتها بشكل صحيح إن وجد بها شقوق أو انقطاع أو ثقوب أو كانت المواد غير موجودة.

بدل أي أجزاء تالفة على الفور وتخلص من الأجزاء القديمة.

الخطوة 2

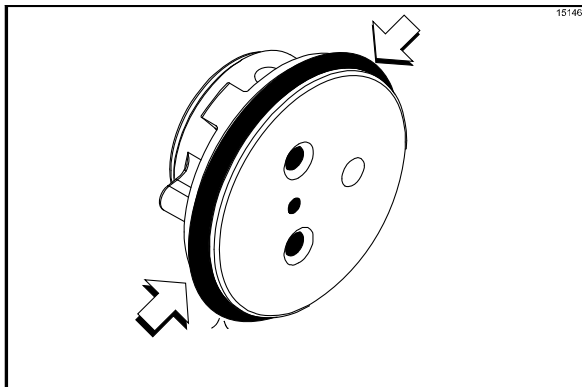
اجمع المكبس. ازلق الحلقة الدائرية المفرغة الحمراء ضمن أخدود المكبس. لاتزيت الحلقة الدائرية. (انظر الشكل 50).



الشكل 50

الخطوة 5

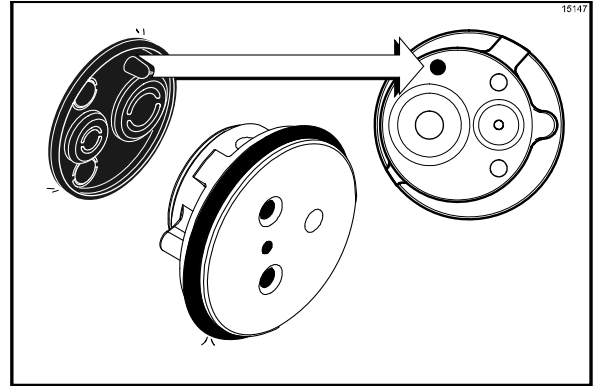
اجمع غطاء الصمام. ازلق الحلقة الدائرية المفرغة ضمن أخدود غطاء الصمام. لاتزيت الحلقة الدائرية. (انظر الشكل 53).



الشكل 53

الخطوة 6

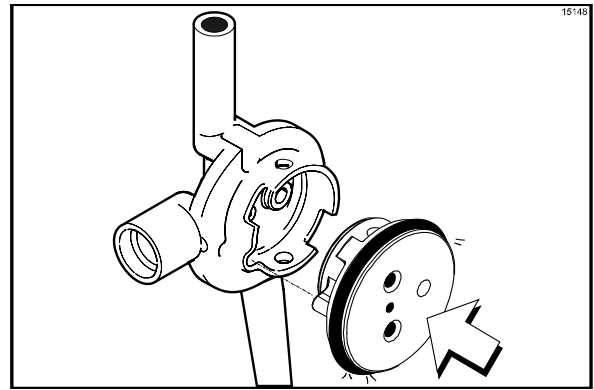
ازلق حشوة صمام المضخة ضمن الثقوب على الغطاء.
لاتزيت الحشوة. (انظر الشكل 54).



الشكل 54

الخطوة 7

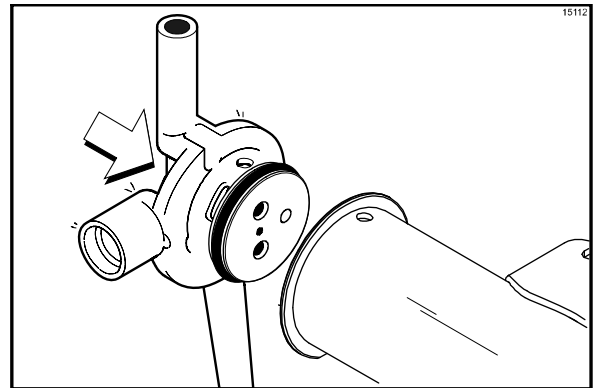
أدخل غطاء جسم الصمام ضمن الثقب في وصلة مهايئة المزيج. (انظر الشكل 55).



الشكل 55

الخطوة 8

أدخل تجميعية مدخل المزيج ضمن أسطوانة المضخة. (انظر الشكل 56).

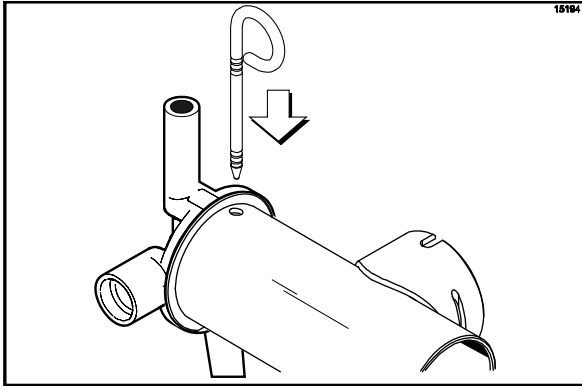


الشكل 56

يجب أن تكون الوصلة متوضعة ضمن الحيز الموجود عند نهاية أسطوانة المضخة.

الخطوة 9

ثبت أجزاء المضخة في المكان بواسطة إدخال المسمار الحاجز عبر الثقوب المتقاطعة المتواجدة عند أحد نهايات أسطوانة المضخة. (انظر الشكل 57).

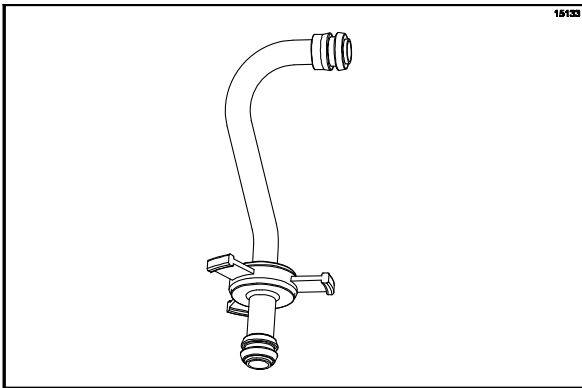


الشكل 57

ملاحظة: يجب أن يتواجد رأس المسمار الحاجزي عند أعلى المضخة عندما يكون مركب.

الخطوة 10

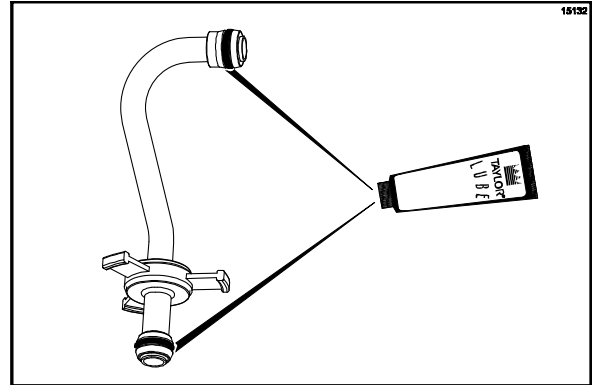
اجمع تجميعية أنبوب توصيل المزيج. ازلق حلقة الفحص ضمن الأخدود على أنبوب توصيل المزيج. (انظر الشكل 58)



الشكل 58

الخطوة 11

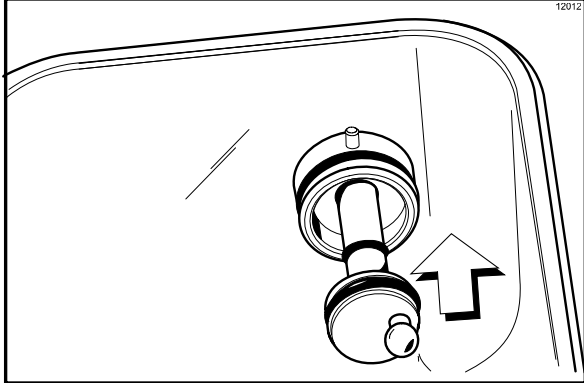
ركب حلقة دائرية حمراء واحدة على كل طرف من نهاية أنبوب التوصيل، وزيتها بشكل جيد. (انظر الشكل 59).



الشكل 59

الخطوة 14

ركب الطرف السداسي لعمود الدوران ضمن مقر العمود عند الجدار الخلفي لخزان المزيج. (انظر الشكل 61).



الشكل 61

ملاحظة: لتسهيل عملية تركيب المضخة، وجه الكتلة الكروية للعمود عند وضع الساعة 3.

كرر هذه الخطوات للجانب الآخر للماكينة .

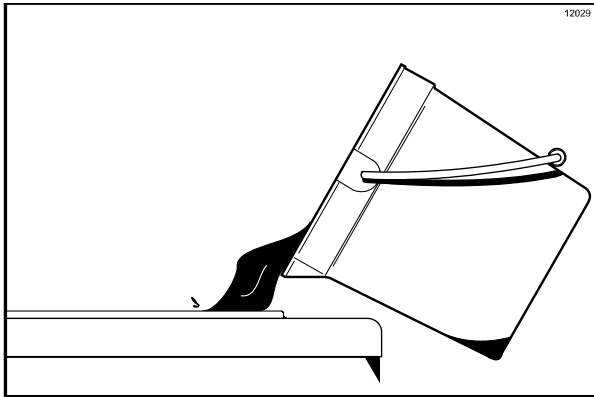
التعقيم

الخطوة 1

جهز دلواً يحتوي مزيج من سائل تعقيم مرخص لغاية 100 جزء بالمليون (مثل: 2,5 غالون (9,5 لتر) من محلول Kay-5® أو 2 غالون (7,6 لتر) من محلول Stera-Sheen®. استخدم الماء الفاتر واتبع تعليمات الشركة الصانعة.

الخطوة 2

اسكب محلول التعقيم فوق كل الأجزاء الموجودة في قاع خزان المزيج واسمح للسائل أن يتدفق ضمن أسطوانة التجميد. (انظر الشكل 62).



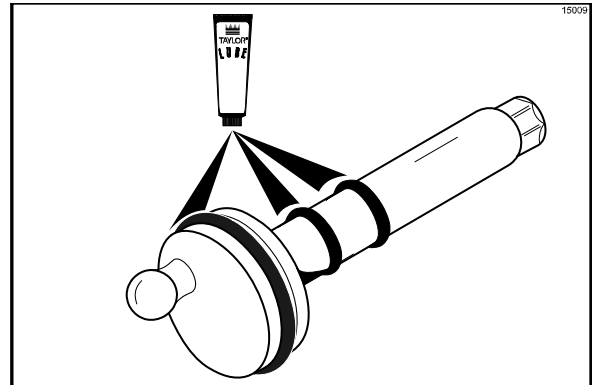
الشكل 62

الخطوة 12

ضع تجميعية المضخة، ومشبك المضخة، وتجميعية أنبوب توصيل المزيج، والخفاقة في قاع خزان المزيج من أجل تعقيمهم.

الخطوة 13

ازلق الحلقة الدائرية السوداء الكبيرة والحلقتين السوداء الصغيرتين ضمن الأخاديد على عمود الدوران زيت بشكل جيد الحلقات الدائرية والعمود. لالتزيت الطرف السداسي من العمود. (انظر الشكل 60).



الشكل 60

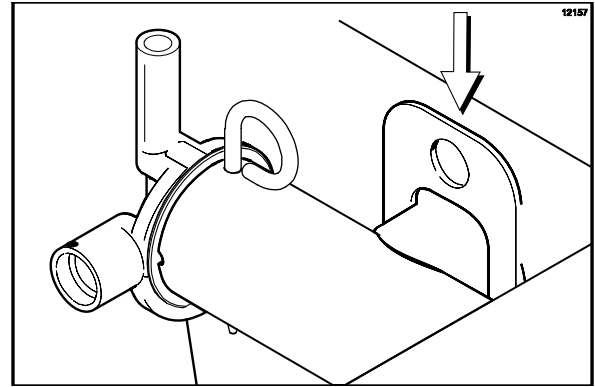
ملاحظة: قمت بتعقيم خزان المزيج وكل الأجزاء فيه، لذلك، تأكد أن تكون يداك نظيفتان ومعقمتان قبل متابعة هذه التعليمات.

الخطوة 3

أثناء تدفق محلول التعقيم ضمن أسطوانة التجميد، نظف بالفرشاة بعناية مجس استشعار مستوى المزيج، ونظف الخزان، وثقب مدخل المزيج، ومضخة الهواء والمزيج، ومشبك المضخة، وأنبوب توصيل المزيج، والمسمار الخابوري.

الخطوة 4

ركب تجميع المضخة عند مؤخرة خزان المزيج. لتضع المضخة عند مقر العمود، طابق ثقب العمود في المكبس مع ساعد الدوران عند عمود المحرك. ثبت المضخة في المكان بواسطة زلق مشبك المضخة فوق طوق المضخة، وتأكد أن يكون المشبك جالس في أخاديد طوق المضخة. (انظر الشكل 63).

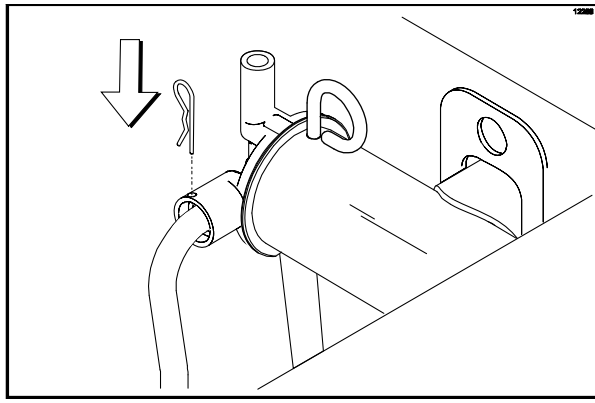


الشكل 63

الخطوة 5



ركب طرف المضخة لأنبوب توصيل المزيج وثبته بالمسمار الخابوري. عدم الانتباه إلى هذه التعليمات قد يسبب رش المشغل بمحلول التعقيم. (انظر الشكل 64).



الشكل 64

الخطوة 6

جهاز دلواً يحتوي مزيج من سائل تعقيم مرخص لغاية 100 جزء بالمليون (مثل: 2,5 غالون (9,5 لتر) من محلول Kay-5® أو 2 غالون (7,6 لتر) من محلول Stera-Sheen®. استخدم الماء الفاتر واتبع تعليمات الشركة الصانعة.

الخطوة 7

اسكب محلول التعقيم ضمن خزان المزيج.

الخطوة 8

فرشي الجوانب المكشوفة للخزان.

الخطوة 9

ضع مفتاح الطاقة في وضعية التشغيل ON.

الخطوة 10

المس رمز الغسيل WASH. هذا الأمر يجعل محلول التعقيم يدور داخل الأسطوانة. انتظر 5 دقائق على الأقل قبل تنفيذ هذه التعليمات.

ملاحظة: عداد التنظيف بالفرشاة يبدأ عند في هذا الوقت.

الخطوة 6

عبئ الخزان بمزيج مازج ضم أعد تركيب غطاء الخزان.

كرر هذه الخطوات للجانب الآخر للماكينة.

التنظيف اليدوي بالفرشاة

يجب تنفيذ هذا الإجراء كل يوم.

اتبع قوانين الصحة المحلية دوماً.





لتفكك الموديل C712، سوف تحتاج إلى الأشياء التالية:

- دلو ي تنظيف وتعقيم.
- منظف / معقم.
- فراشي تنظيف (مزودة مع المجمدة).
- منشفة تستعمل مرة واحدة

تصريف المنتج من اسطوانة التجميد


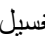
الخطوة 1

أثناء تواجد دلو تحت فتحات الباب، افتح صمام السحب المس رمزي الغسيل WASH والمضخة PUMP.  

هام: لا تترك المضخة شغالة عندما يكون صمام السحب مغلق. فالضغط الزائد سوف يتراكم ويسبب تناثر المنتج عند فتح صمام السحب.

صرف المنتج من اسطوانة التجميد ومن حاوية المزيج.

الخطوة 2

عندما يتوقف تدفق المنتج، المس زري الغسيل WASH والمضخة PUMP   لتلغي نمطي الغسيل WASH و المضخة PUMP. أعلق صمام السحب وادفع سدادة الضخ نحو الأسفل.

الخطوة 3

افصل مشبك القفل، وأنبوب تغذية المزيج، ومشبك المضخة، ومضخة الهواء والمزيج المجمع.

كرر هذه الخطوات للجانب الآخر للماكينة.



الخطوة 11

ضع دلو فارغاً تحت فتحات الباب ثم ارفع سدادة الضخ والمس رمزي المضخة PUMP .

الخطوة 12

وعند خروج محلول التعقيم بشكل مستمر من فتحة سدادة الضخ عند أسفل باب المجمدة، افتح صمام السحب. افتح بشكل مؤقت صمام السحب الأوسط لتعمم الفتحة الوسطى للباب. استخرج كل ما تبقى من سائل التعقيم.

الخطوة 13

بمجرد أن يتوقف سائل التعقيم من التدفق من فتحة الباب، المس رمزي الغسيل WASH و المضخة PUMP   ثم أعلق صمام السحب.

كرر هذه الخطوات للجانب الآخر للماكينة .

ملاحظة: تأكد أن تكون يداك نظيفتان ومعقمتان قبل تنفيذ هذه التعليمات.

الضخ

ملاحظة: استخدم مزيج طازج عند ضخ المجمدة.

الخطوة 1

ضع دلو فارغاً تحت فتحة أو فتحات الباب. أثناء كون سدادة الضخ في الوضعية العليا، اسكب مقدار جالونين (9,5 لتر) من مزيج مازج ضمن الخزان واسمح لها بالتدفق ضمن أسطوانة التجميد.

الخطوة 2

افتح صمام السحب لتزيل كل سائل التعقيم. عندما يبدأ المزيج الطازج بالتدفق، أعلق صمام السحب.


الخطوة 3

وعند خروج المزيج بشكل مستمر من فتحة سدادة الضخ عند أسفل باب المجمدة، ادفع سدادة الضخ نحو الأسفل.

الخطوة 4

عندما يتوقف المزيج من التدفق داخل أسطوانة التجميد، افصل المسمار الخابوري من مقرن فتحة مضخة المزيج. أدخل طرف المخرج لأنبوب توصيل المزيج ضمن ثقب مدخل المزيج في الخزان. ثم ضع طرف المدخل لأنبوب توصيل المزيج ضمن مقرن فتحة المخرج لمضخة المزيج. وثبته بالمسار الخابوري.

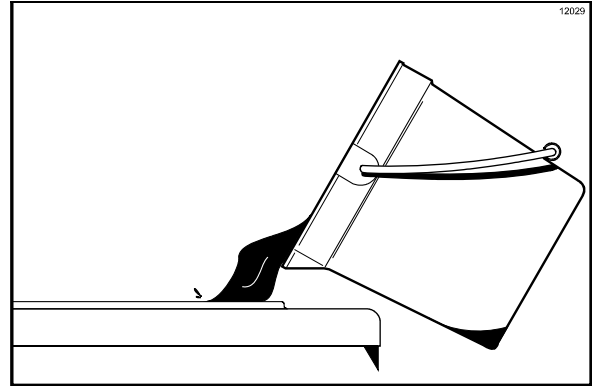
الخطوة 5

المس رمزي الآلي AUTO .

الشطف

الخطوة 1

اسكب مقدار غالونين (7,6 لتر) من الماء البارد النظيف ضمن حاوية المزيج. استخدم فرشاة الحاوية البيضاء وفرشي حاوية المزيج ومجس مستوى المزيج. ثم استخدم الفرشاة ذات الطرف المزوج لتنظيف ثقب مدخل المزيج. (انظر الشكل 65)

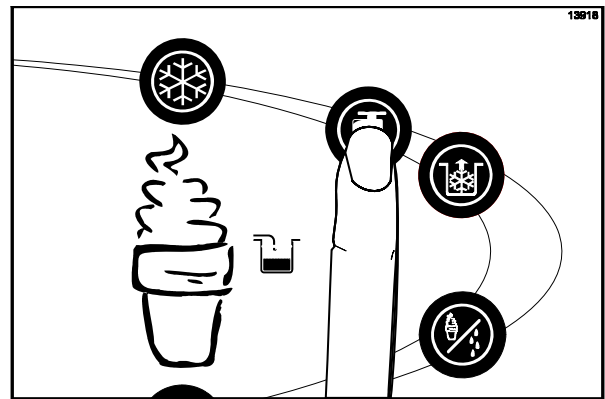


الشكل 65

ملاحظة: لا تفرشي ثقب مدخل المزيج عندما تكون الماكينة في وضعية الغسيل WASH.

الخطوة 2

ضع دلو المزيج تحت فتحات الباب ثم ارفع سداة الضخ والمس رمز الغسيل WASH. (انظر الشكل 66).



الشكل 66

الخطوة 3

وعند تدفق الماء بشكل مستمر من فتحة سداة الضخ عند أسفل باب المجمدة، افتح صمام السحب. صرف كل مياه الشطف من فتحة الباب. أغلق صمام السحب وادفع سداة الضخ نحو الأسفل.

الخطوة 4

المس رمز الغسيل WASH لتلغي نمط الغسيل WASH.

الخطوة 5

كرر هذا الإجراء باستخدام ماء نظيف وبارد إلى حين يصبح الماء المتدفق نظيف المظهر.
كرر هذه الخطوات للجانب الآخر للماكينة.

تنظيف الحاوية

الخطوة 1

جهاز دلواً يحتوي مزيج من سائل تنظيف مرخص لغاية 100 جزء بالمليون (مثل: 2,5 غالون (9,5 لتر) من محلول Kay-5® أو 2 غالون (7,6 لتر) من محلول Stera-Sheen®. استخدم الماء الفاتر واتبع تعليمات الشركة الصانعة.

الخطوة 2

أثناء كون سداة الضخ نحو الأسفل، اسكب محلول التنظيف ضمن حاوية المزيج. اسح للمحلول بالتدفق ضمن أسطوانة التجميد.

الخطوة 3

استخدم فرشاة الحاوية البيضاء وفرشي حاوية المزيج ومجس مستوى المزيج. ثم استخدم الفرشاة ذات الطرف المزوج لتنظيف ثقب مدخل المزيج. (ملاحظة: لا تفرشي ثقب مدخل المزيج عندما تكون الماكينة في وضعية الغسيل WASH).

التفكيك



تحقق أن يكون مفتاح الطاقة في الوضعية المطفأة OFF. عدم مراعاة ذلك قد يؤدي إلى الأذى الشخصي الخطير من الأجزاء الخطرة المتحركة.

الخطوة 1

افصل البراغي اليدوية، وباب المجمدة، ومجموعة الخفاقة، وشفرات الكاشطة، وعمود الدوران وعازل عمود الدوران من أسطوانة التجميد.

الخطوة 2

افصل مشابك الشفرة الكاشطة من الشفرات الكاشطة.

الخطوة 3

افصل عازل قضيب التشغيل من قضيب التشغيل.

الخطوة 4

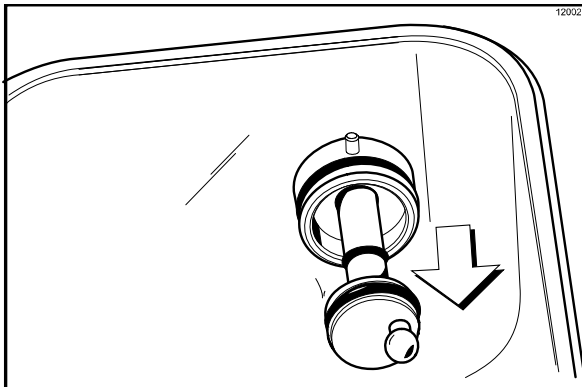
افصل المسامير الحاجز ووصلة مهابئة مدخل المزيج وغطاء الصمام وحشوة المضخة والمكبس من أسطوانة المضخة. افصل الحلقة الدائرية من المكبس ومن غطاء الصمام.

الخطوة 5

افصل حشوات باب المجمدة، والمحامل الأمامية، والمسمار المفصلي، وقبضات السحب، وصمام السحب، وسدادات الضخ، وأغطية الزينة. افصل الحلقات الدائرية من صمام السحب.

الخطوة 6

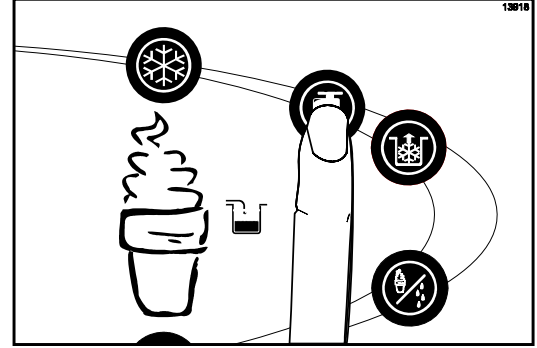
افصل عمود دوران المضخة من مقر العمود عند الجدار الخلفي لخزان المزيج. (انظر الشكل 68).



الشكل 68

الخطوة 4

المس رمز الغسيل WASH. يؤدي هذا إلى أن يلامس محلول التنظيف الذي هو في أسطوانة التجميد كل المناطق في أسطوانة التجميد. انتظر 5 دقائق على الأقل قبل تنفيذ هذه التعليمات. (انظر الشكل 67)



الشكل 67

الخطوة 5

ضع دلوًا فارغًا تحت فتحات الباب.

الخطوة 6

ارفع سداة الضخ.

الخطوة 7

وعند خروج محلول التعقيم بشكل مستمر من فتحة سداة الضخ عند أسفل باب المجمدة، افتح صمام السحب. استخراج كل ما تبقى من السائل.

الخطوة 8

بمجرد أن يتوقف سائل التنظيف عن التدفق عبر فتحة الباب، أغلق صمام السحب وسداة الضخ.

الخطوة 9

المس رمز الغسيل WASH. لتلغي نمط الغسيل WASH.

كرر هذه الخطوات للجانب الآخر للماكينة .

الخطوة 7

افصل حلقتين دائريتين صغيرتين وحلقة دائرية كبيرة من كل عمود لأعمدة تشغيل المضخة.

الخطوة 8

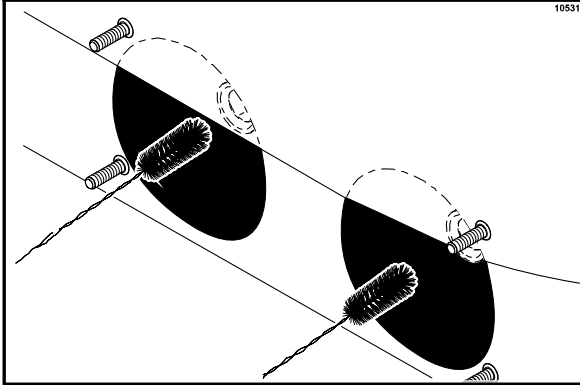
افصل صينية التسرب الأمامية وحاجب التناثر.

الخطوة 9

افصل كل صواني التسرب. خذهم إلى المغسلة لتنظيفهم. (انظر الشكل 69).

الخطوة 3

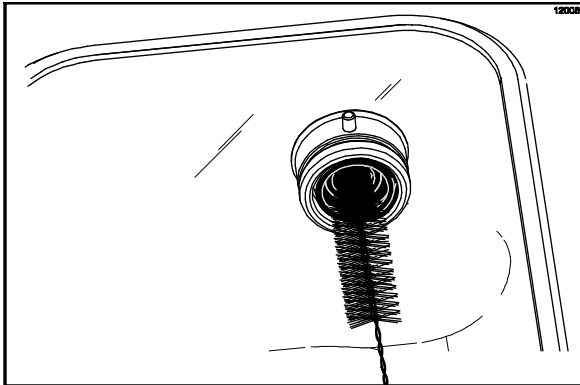
عد إلى المجمدة ومعك كمية صغيرة من محلول التنظيف. بالاستعانة بالفرشاة السوداء، نظف المحامل الهيكلية الخلفية عند مؤخرة اسطوانة التجميد. (انظر الشكل 70).



الشكل 70

الخطوة 4

باستخدام الفرشاة السوداء، نظف فتحة مقر العمود عند الجار الخلفي لخزان المزيج. (انظر الشكل 71).



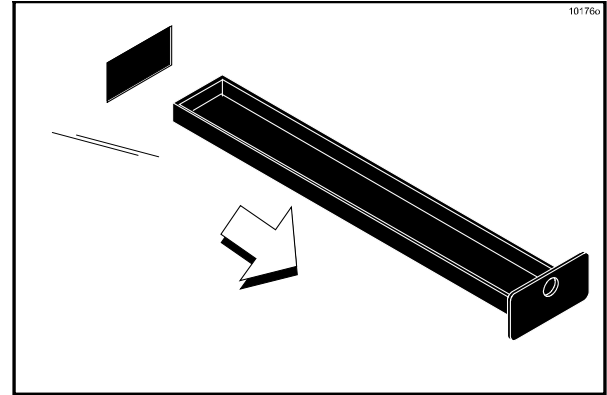
الشكل 71

الخطوة 5

امسح كل الأسطح الخارجية للمجمدة بمنشفة نظيفة ومعقمة.

ملاحظة: عداد التنظيف بالفرشاة يعود إلى الصفر في هذا الوقت.

الخطوة 69



الشكل 69

ملاحظة: إن كانت هذه الصواني مملوءة بكميات كبيرة من المزيج فهذا دليل على أن عازلات عمود المحرك أو الحلقات الدائرية المفرغة يجب تبديلها أو تزييتها بشكل صحيح

التنظيف بالفرشاة

الخطوة 1

جهز مغسلة بمحلول تنظيف أو تعقيم مرخص لغاية 100 جزء بالمليون (مثل: Kay-5® أو Stera-Sheen®). استخدم الماء الفاتر واتبع تعليمات الشركة الصانعة. تحقق أن تكون جميع الفراشي المزودة مع المجمدة متوفرة للتنظيف بالفرشاة.

الخطوة 2

نظف بالفرشاة جميع الأجزاء المفككة باستخدام محلول التنظيف، وتحقق أن يتم إزاحة كل مواد التزيبب وأي مواد من المزيج. تحقق أن تنظف بالفرشاة كل الأسطح والثقوب، خاصة الثقوب في مكونات المضخة وثقوب صمام السحب في باب المجمدة. اشطف كل الأجزاء بالماء الدافئ النظيف. ضع الأجزاء على سطح نظيف وجاف ليجفوا في الهواء أثناء الليل.

أثناء التنظيف والتعقيم

فحوصات الصيانة النظامية:

اتبع قوانين الصحة المحلية دوماً.



1. بدل شفرات الكاشطة التي تحتوي على نتوءات أو بها ضرر أو مهترئة قبل تركيب مجموعة الخفاقة، وتحقق أن تكون شفرات الخفاقة مثبتة بإحكام.
2. افحص المحمل الخلفي المغلف لمعرفة ما إذا كان به أعراض تآكل (وجود تسرب زائد للمزيج في صينيات التسرب الخلفية) وتحقق أنه منظف بشكل جيد.
3. بالاستعانة بمفك براغي ومنشفة قماشية، نظف المحمل المغلف الخلفي ومقرن استناده السداسي وأزح أي مواد تزييت ورواسب للمزيج عنه.
4. تخلص من العازلات إن كانت مهترئة أو ممزقة أو رخوة وبدلها بأخرى جديدة.
5. اتبع كل تعليمات التزييت المبينة في قسم "التجميع".

6. إذا كانت ماكينتك مبردة بواسطة الهواء، افحص المكثفات لمعرفة ما إذا كان هناك تراكم للغبار أو الوبر. المكثفات الوسخة تخفف من كفاءة الماكينة ومن سعتها. يجب أن تنظف شهرياً بقطعة قماش طرية. لا تستخدم مفكات براغي ولا أجسام معدنية لتنظف بين عنفات المكثف.

ملاحظة: بالنسبة للماكينات المزودة بمصافي هواء، يكون من الضروري تنظيف المصافي شهرياً.



تنبيه: تأكد دوماً أن تفصل التيار الكهربائي قبل تنظيف المكثف. عدم مراعاة هذه التعليمات قد يتسبب في الصعقة الكهربائية.

7. إذا كانت ماكينتك مبردة بالماء، افحص أنابيب المياه لمعرفة ما إذا كان بها تسرب أو انحناءات. الانحناءات يمكن أن تحدث عندما يتم تحريك الماكينة نحو الأمام والخلف لتنظيفها وصيانتها. يجب تبديل أنابيب المياه المهترئة أو المتصدعة فقط من قبل موزع مرخص من شركة تابلور.

مواعيد التنظيف والتعقيم تحكمها اللوائح التنظيمية المحلية ويجب مراعاتها بشكل دقيق. إن كانت الماكينة تحتوي وضعية الجاهزية **STANDBY** فيجب عدم استخدام هذه الميزة عوضاً عن إجراءات التنظيف والتعقيم الصحيحة وبالفترات المحددة من قبل هيئات الصحة المختصة. يجب التأكيد على قائمة التدقيق التالية أثناء عمليات التنظيف والتعقيم



يجب أداء التنظيف والتعقيم يومياً.

تحري الخلل لعدد خلايا البكتريا:

1. نظف وعقم الماكينة بأكملها بشكل منتظم، بما في ذلك التفكيك الكامل والتنظيف بالفرشاة.
2. استخدم كل الفرشي المزودة مع الماكينة من أجل تنظيفها بشكل صحيح. صممت هذه الفرشي خصيصاً لتصل إلى ممرات المزيج.
3. استخدم الفرشاة البيضاء لتنظف أنبوب مدخل المزيج الذي يمتد من الأعلى إلى مؤخرة أسطوانة المجمدة.
4. استخدم الفرشاة السوداء لتنظف بشكل جيد المحمل الخلفي المغلف عند مؤخرة اسطوانة التجميد. تحقق ان يكون هناك كمية وافرة من محلول التنظيف على الفرشاة.
5. حضر محاليل التنظيف والتعقيم بشكل مناسب. اقرأ واتبع التعليمات بعناية. القدر الكبير من المحلول قد يضر بالأجزاء، والقدر القليل منه وبتركيز خفيف لن يؤدي عمله في تنظيف وتعقيم الأجزاء
6. يجب أن لا تزيد درجة حرارة المزيج في حاوية المزيج عن 40 درجة فهرنهايت (4.4 مئوية).
7. تخلص من المزيج المتبقي في المجمدة أثناء تنفيذ "إجراءات التنظيف".

التخزين أثناء الشتاء

يمكن لوكيل التوزيع المحلي المرخص من قبل شركة تايلور أن ينفذ خدمة الشتاء على ماكينتك.

لف الأجزاء القابلة للفصل من المجمدة مثل الخفاقة، والشفرات، وعمود الدوران، وباب المجمدة، ثم ضعهم في مكان جاف ومحمي. يمكن حماية الأجزاء المطاطية والحشوات بواسطة لفها بورق مقاوم للرطوبة. يجب تنظيف كل الأجزاء من بقايا المزيغ الجاف أو من تراكم مواد التزييت التي تجذب اهتمام الفئران والحشرات الأخرى.

ينصح أن ينفذ فني مرخص عمليات التصريف للتخزين الشتوي من أجل ضمان إزاحة كل الماء من الماكينة. فهذا يحمي ضد حالات تجمد وتمزق المكونات.

إن كان المحل سيغلق أثناء أشهر الشتاء فمن المهم أن يتم حماية المجمدة بواسطة اتباع التنبهات الاحتياطية، خاصة إذا كان البناء قد يتعرض لظروف التجمد.

افصل المجمدة من مصدر الطاقة الرئيسي لمنع احتمال حدوث الضرر الكهربائي.

بالنسبة للمكينات المبردة بالماء، افصل أنابيب إمداد المياه. أرح الضغط عن النابض في صمام المياه. استخدم ضغط الهواء عند جانب المخرج لتطرد أي مياه باقية في المكثف. هذا مهم للغاية. عدم اتباع هذا الإجراء قد يؤدي إلى أضرار شديدة مكلفة لنظام التبريد.

صفحة المرجع	التصحيح	السبب المحتمل	المشكلة
30	أ. أضف المزيج إلى الخزان. أرجع الماكينة إلى نمط التشغيل الأوتوماتيكي AUTO.	أ. المزيج منخفض الضوء المؤشر لنفاد المزيج MIX OUT متوهج.	1. يتعذر استخراج المنتج.
29	ب. ضع مفتاح الطاقة في وضعية التشغيل ON واختر نمط AUTO.	ب. تحقق أن يكون مفتاح الطاقة في الوضعية المطفأة OFF.	
30	ت. اختر نمط AUTO واسمح للماكينة أن تنطفئ وتعاود التشغيل قبل ان تسحب المنتج.	ت. الماكينة ليست في وضعية AUTO	
---	ث. أطفئ الماكينة. اضغط زر إعادة التحضير أعد تشغيل الماكينة في وضعية AUTO.	ث. موتور الخفاقة متوقف بسبب زيادة التحميل. رسالة زيادة حمل الخفاقة BEATER OVERLOAD تعرض.	
15	ج. اضغط زر إعادة تهيئة المضخة. تحقق أن يكون موتور المضخة شغال عند رفع صمام سحب المنتج.	ج. موتور المضخة لا تعمل في النمط الأوتوماتيكي AUTO	
---	ح. اتصل بفني الخدمة المرخص.	ح. تجمد في ثقب مدخل المزيج.	
---	خ. اتصل بفني الخدمة المرخص.	خ. كتلة مضخة المزيج مكسورة	
30, 27	د. تحقق أن يكون أنبوب توصيل المزيج أو حلقة الفحص المطاطية مركبين بشكل سليم.	د. أنبوب توصيل المزيج أو حلقة الفحص غير مركبين بشكل سليم	
32	ذ. افصل مضخة المزيج بعناية، ونظفها ثم أعد تركيبها.	ذ. هناك تراكم لزبدة الحليب في المضخة	
25	اضبط معدل سحب المنتج كي يكون ما بين 5 إلى 7.5 أونصة (142 إلى 213 غرام) للمنتج بحسب الوزن كل 10 ثواني.	معدل السحب سريع	2. المنتج طري جداً

صفحة المرجع	التصحيح	السبب المحتمل	المشكلة
30	أ. انضح اسطوانة التجميد وأعد ضخ الماكينة.	أ. أسطوانة التجميد لم تضخ بالشكل الصحيح	3. المنتج سميك جداً
26	ب. اتبع إجراءات التجميع بشكل دقيق.	ب. مضخة الهواء والمزيج غير مجمعة بشكل صحيح.	
---	ت. اتصل بفني الخدمة المرخص.	ت. ضابطة الزوجة موضوع عند البار.	
---	ث. اتصل بفني الخدمة المرخص.	ث. تجمد في ثقب مدخل المزيج	
30	أ. نظف وعقم غطاء الخزان وضعه في المكان.	أ. غطاء الخزان ليس في مكانه.	4. المزيج في الخزان دافئ
---	ب. اتصل بفني الخدمة المرخص.	ب. درجة حرارة الخزان خارج الحدود	
---	أ. اتصل بفني الخدمة المرخص.	أ. درجة حرارة الخزان خارج الحدود	5. المزيج في الخزان شديد البرودة
33	أ. نظف الخزانات بشكل جيد.	أ. تراكم جوامد الحليب في الخزان	6. مجسات استشعار انخفاض المزيج أو نفاذ المزيج لا تعمل.
24	أ. زيت الحلقة الدائرية بشكل صحيح أو بدلها.	أ. الحلقة الدائرية المفرغة على صمام السحب لم تزيت بشكل صحيح أو أنها مهترئة.	7. المنتج يتجمع عند قمة باب المجمدة
24	أ. زيت الحلقة الدائرية بشكل صحيح أو بدلها.	أ. الحلقة الدائرية المفرغة السفلى على صمام السحب لم تزيت بشكل صحيح أو أنها مهترئة.	8. تسرب زائد للمزيج من أسفل فتحة الباب
21	أ. زيت العازل بشكل صحيح أو بدله.	أ. العازل على عمود الدوران مزيت بشكل غير صحيح أو مهترئ.	9. تسرب زائد للمزيج ضمن الصينية الطويلة
21	ب. ركب العازل بشكل صحيح.	ب. العازل مركب بشكل مقلوب ضمن عمود الدوارن	
21	ت. زيت بشكل صحيح.	ت. مقدار غير مناسب من التزييت على عمود الدوران	
---	ث. اتصل بفني الخدمة المرخص.	ث. عمود الدوران وتجميعه الخفاقة يعملون نحو الأمام	
---	ج. اتصل بفني الخدمة المرخص.	ج. المحمل الخلفي المغلف مهترئ	
---	ح. اتصل بفني الخدمة المرخص.	ح. صندوق التروس غير محاذى	

صفحة المرجع	التصحيح	السبب المحتمل	المشكلة
33	أ. نظف بالفرشاة منطقة المحمل المغلف الخلفي بشكل منتظم.	أ. المزيج ومواد التزييت تتجمع في مقرن المقود.	10. عمود الدوران عالق في مقرن المقود
---	ب. اتصل بفني الخدمة المرخص.	ب. الزوايا الدائرية لعمود المحرك أو مقرن الدوران أو كليهما.	
---	ت. اتصل بفني الخدمة المرخص.	ت. صندوق التروس غير محاذاً.	
23, 22	أ. ركب أو بدل المحمل الأمامي أو حافظات الخفاقة	أ. حافظات مهترئة أو مفقودة للمحمل الأمامي أو للخفاقة.	11. جدران أسطوانة التجميد بها خدوش
23	ب. بدل باب المجمدة	ب. قضيب تصريف لباب المجمدة مكسور.	
22	ت. بدل تجميعه الخفاقة	ت. مسامير الخفاقة مكسورة.	
22	ث. بدل تجميعه الخفاقة	ث. تجميعه الخفاقة مثنية.	
---	ج. اتصل بفني الخدمة المرخص.	ج. صندوق التروس غير محاذاً	
25	أ. اضبط معدل سحب المنتج كي يكون ما بين 5 إلى 7.5 أونصة (142 إلى 213 غرام) للمنتج بحسب الوزن كل 10 ثواني.	أ. معدل السحب سريع.	12. المنتج يصدر صوت عند سحبه
26	ب. اجمع وزيت المضخة حسب التعليمات الواردة في هذا الدليل.	ب. المضخة مجمعة بشكل غير صحيح.	
30	ت. انضح اسطوانة التجميد وأعد ضخ الماكينة.	ت. أسطوانة التجميد لم تضخ بالشكل الصحيح.	
---	أ. أوصل المقبس بمأخذ الحائط.	الماكينة غير موصولة بالتيار.	13. وظائف لوحة التحكم لا تعمل حتى عندما تكون الطاقة شغالة ON.
---	شغل فاصل الدارة ON أو بدل الصاهر.	فاصل الدارة مطفاً OFF أو أن الصاهر محترق.	

وصف القطعة	كل 3 أشهر	كل 6 أشهر	مرة كل سنة
شفرات الكاشطة	X		
عازل عمود المحرك	X		
حشوة باب المجمدة	X		
المحمل الأمامي	X		
الحافظات الأمامية للخفاقة	X		
الحلقات الدائرية لصمام السحب	X		
الحلقة الدائرية لأنبوب المزيج	X		
الحلقة الدائرية للمضخة	X		
الحلقة الدائرية لسدادة الضخ	X		
حشوة صمام المضخة	X		
حلقة فحص أنبوب المزيج	X		
الحلقة الدائرية لعمود المضخة	X		
فرشاة أسلاك بيضاء 3 بوصة x 7 بوصة			حد أدنى
فرشاة أسلاك بيضاء 3 بوصة x 0,5 بوصة			حد أدنى
فرشاة أسلاك بيضاء 1 بوصة x 2 بوصة			حد أدنى
فرشاة بنهاية مزدوجة			حد أدنى
مجموعة فرشاة (3)			حد أدنى

الكفالة المحدودة لشركة تايلور على المجمات

يسر شركة تايلور أن تقدم كفالة محدودة على معدات التجميد الجديدة من إنتاج تايلور والمتوفرة من شركة تايلور والمسوقة عادة ("المنتجات") إلى المشتري الأصلي فقط.

كفالة محدودة

تكفل شركة تايلور المنتج ضد الفشل بسبب عيوب في المواد أو التصنيع ضمن ظروف الاستخدام العادي على النحو التالي: تبدأ جميع فترات الكفالة بناء على التاريخ الأصلي لتركيب المنتج. إن فشل جزء بسبب عيوب أثناء فترة صلاحية الكفالة، فسوف تقوم شركة تايلور عبر موزع أو كيل خدمة مرخص بتوفير جزء جديد أو معاد تجديده، حسب خيار شركة تايلور مقابل الجزء الفاشل بدون أي تكلفة. باستثناء ما ينص عليه خلافاً لذلك، تكون هذه الالتزامات الحصرية من قبل شركة تايلور تجاه هذه الكفالة المحدودة في حال فشل المنتج. الكفالة المحدودة تخضع لكل الشروط والأحكام والقيود والاستثناءات المذكورة أدناه وعلى الجهة المقابلة لهذه الوثيقة (إن وجدت).

المنتج	الجزء	مدة الكفالة المحدودة
الآيس كريم الطري	تجميعية الهيكل المعزولة	خمس (5) سنوات
لين الزبادي المجمد	ضاغط التبريد (باستثناء صمام الخدمة)	خمس (5) سنوات
شراب الحلوى المجمدة	موتورات الخفاقة	سنتين (2)
عصير الفواكه المثلج	ترس مقود الخفاقة	سنتين (2)
مرطبات مثلجة	لوحات الدارة المطبوعة وضوابط Softech التي تبدأ بالرقم المتسلسل H8024200	سنتين (2)
حلولي بكميات كبيرة	الأجزاء التي لم تذكر في هذا الجدول أو المستثناء أدناه	سنة (1) واحدة

شروط الكفالة المحدودة

- 1- إن تعذر التحقق من التاريخ الأصلي لتركيب المنتج فإن فترة الكفالة المحدودة تبدأ بعد تسعين (90) يوماً من تاريخ تصنيع المنتج (كما هو مبين على الرقم المتسلسل للمنتج). قد يلزم تقديم إثبات بتاريخ الشراء عند وقت الخدمة.
- 2- تعتبر هذه الكفالة المحدودة صالحة فقط إذا تم تركيب المنتج وتم أداء كل عمليات الصيانة عليه من قبل وكيل توزيع مرخص من شركة تايلور أو وكيل خدمة، وإذا تم استخدام أجزاء جديدة أصلية من إنتاج شركة تايلور.
- 3- يجب أن يتم تركيب المنتج واستخدامه والعناية به وصيانته ضمن الظروف العادية وبحسب كل التعليمات المبنية في دليل المشغل من إنتاج شركة تايلور.
- 4- يتعين إعادة الأجزاء التي بها خلل إلى وكيل التوزيع المرخص من شركة تايلور أو إلى وكالة الخدمة من أجل الحصول على تعويض.
- 5- استخدام أي سائل تبريد غير ذلك المحدد على بطاقة بيانات المنتج يجعل الكفالة المحدودة باطلة

استثناءات الكفالة المحدودة

لا تشمل هذه الكفالة المحدودة ما يلي:

- 1- أجور العمل أو غيرها من التكاليف التي يتحملها المستخدم لقاء تشخيص أو فصل أو تركيب أو شحن أو خدمة أو معالجة الأجزاء التالفة وقطع الغيار أو المنتجات الجديدة.
- 2- الصيانة العادية والتنظيف والتشحيم كما هو مبين في دليل المالك، بما في ذلك تنظيف المكثفات.
- 3- تبديل الأجزاء المهترئة المعينة على أنها من الفئة "000" في دليل المشغل.
- 4- الخراطيم الخارجية، ومستلزمات التيار الكهربائي، وأسلاك تاريف الماكينة.
- 5- الأجزاء التي لم تزودها شركة تايلور أو تقوم بتصميمها، ولا الأضرار الناتجة عن استخدامها.

- 6- رحلات الرجوع أو وقت الانتظار المطلوب بسبب منع فني الخدمة عن أداء عمله ضمن فترة الكفالة لدى وصوله.
- 7- الفشل أو الضرر الناتج عن سوء التركيب أو سوء الاستخدام أو سوء التطبيق، أو بسبب الخدمة الغير صحيحة، أو التعديل الغير مصرح أو التشغيل الغير مناسب بما يتناقض مع ما ورد في دليل المشغل، بما في ذلك وليس حصراً سوء التجميع أو أساليب التنظيف أو الأدوات أو مستلزمات التنظيف المناسبة.
- 8- الفشل أو الضرر أو التصليحات بسبب السرعة أو التخريب أو الرياح أو الأمطار أو الفيضانات أو المياه المرتفعة أو البرق أو الزلزال أو أي كارثة طبيعية أخرى، أو الحرائق، أو البيئة المخرشة، أو بسبب الحشرات والقوارض، أو بسبب إصابة أخرى او حادث أو ظرف يفوق عن السيطرة المعقولة من قبل شركة تايلور، أو تشغيل الماكينة ضمن ظروف أعلى أو أدنى من المواصفات الكهربائية أو المائية المبينة على المنتج، أو بسبب المكونات التي يتم تصليحها أو تعديلها بأي شكل من الأشكال وتحسبه الشركة الصانعة على أنه يضر على أداء أو معدل تأكل الأجزاء.
- 9- أي منتج يتم شراؤه عبر الانترنت
- 10- الفشل في التشغيل بسبب ظروف الفلطية، أو الصاهرات المحروقة، أو فاصلات الدارة المقطوعة، أو الأضرار بسبب انقطاع التيار الكهربائي أو قلة التيار القادم.
- 11- تكاليف الكهرباء أو الوقود، أو زيادة في تكليف الكهرباء أو الوقود لأي سبب كان.
- 12- الأضرار الناتجة عن استخدام أي سائل تبريد غير ذلك المحدد على بطاقة بيانات المنتج يجعل الكفالة المحدودة باطلة
- 13- أي تكاليف لتبديل أو إعادة تعبئة أو التخلص من سائل التبريد، بما في ذلك كلفة سائل التبريد نفسه.
- 14- أي أضرار خاصة، أو تبعية أو غير مباشرة للممتلكات أو الأضرار التجارية مهما كان نوعها. لا تسمح بعض السلطات القضائية استثناء الأضرار العرضية أو التبعية، وبهذا فقد لا ينطبق هذا القيد عليك.

تمنحك هذه الكفالة المحدودة حقوقاً قانونية محددة، وقد يكون أمامك أيضاً حقوق أخرى تختلف من سلطة قضائية إلى سلطة أخرى.

قيود الكفالة

تعد هذه الكفالة المحدودة حصرية وتحل محل كل الكفالات الأخرى والشروط أو سبل الانتصاف الأخرى بموجب القانون، بما في ذلك أي كفالات أو شروط ضمنية من ناحية تسويق المنتج أو ملائمتها لغرض محدد. سبل الانتصاف الوحيدة للمالك الأصلي فيما يتعلق بأي منتجات تنحصر في تصليح أو تبديل المكونات التالفة بموجب شروط هذه الكفالة. جميع الحقوق مقابل الأضرار التبعية أو العرضية (بما في ذلك مطالب التعويض لقاء خسرن المبيعات، أو الأرباح أو المنتج أو الضرر بالممتلكات أو تكاليف الخدمة) تعتبر مستثناة بشكل صريح. الكفالات الصريحة المقدمة في هذه الكفالة المحدودة يجب أن لا يتم تعديلها أو توسيعها أو تغييرها من قبل أي موزع أو وكيل أو أي شخص آخر لأي غرض كان.

سبل الانتصاف القانونية

يجب على المالك أن يخطر شركة تايلور كتابة، بموجب رسالة مسجلة أو معتمدة ترسل إلى العنوان التالي، بما يتعلق بأي عيوب أو شكوى في المنتج، وأن يبين العيب أو الشكوى والطلب الخاص لتصليح أو تبديل أو أي تصحيحات أخرى للمنتج الذي هو ضمن الكفالة، وأن يتم إرسال هذه الرسالة في غضون ثلاثين (30) يوماً قبل اللجوء إلى أي سبل انتصاف قانونية.

Taylor Company
750 N. Blackhawk Blvd.
Rockton, IL 61072

الكفالة المحدودة لشركة تايلور على الأجزاء الأصلية من إنتاج شركة تايلور

يسر شركة تايلور أن تقدم كفالة محدودة على قطع غيار جديدة أصلية من إنتاج تايلور والمتوفرة من شركة تايلور والمسوقة عادة ("المنتجات") إلى المشتري الأصلي فقط.

كفالة محدودة

تكفل شركة تايلور الأجزاء ضد الفشل بسبب عيوب في المواد أو التصنيع ضمن ظروف الاستخدام العادي على النحو التالي: تبدأ كل فترات الكفالة من تاريخ التركيب الأصلي للجزء ضمن ماكينة تايلور. إن فشل جزء بسبب عيوب أثناء فترة صلاحية الكفالة، فسوف تقوم شركة تايلور عبر موزع أو كيل خدمة مرخص بتوفير جزء جديد أو معاد تجديده، حسب خيار شركة تايلور مقابل الجزء الفاشل بدون أي تكلفة. باستثناء ما ينص عليه خلافاً لذلك، تكون هذه الالتزامات الحصرية من قبل شركة تايلور تجاه هذه الكفالة المحدودة في حال فشل الجزء. الكفالة المحدودة تخضع لكل الشروط والأحكام والقيود والاستثناءات المذكورة أدناه وعلى الجهة المقابلة لهذه الوثيقة (إن وجدت).

رمز فئة كفالة الأجزاء أو الأجزاء	مدة الكفالة المحدودة
الأجزاء من التصنيف 103 ¹	ثلاثة (3) أشهر
الأجزاء من التصنيف 212 ²	اثني عشر (12) شهر
الأجزاء من التصنيف 512	اثني عشر (12) شهر
الأجزاء من التصنيف 000	لا يوجد كفالة
جزء رقم 072454 (الموتور 24 فولت تيار متواصل للمكينات *C832/*C842)	أربع (4) سنوات

شروط الكفالة المحدودة

- 1- إن تعذر التحقق من تاريخ التركيب الأصلي للجزء فقد يلزم تقديم إثبات يبين تاريخ الشراء عند وقت تقديم الخدمة.
- 2- هذه الكفالة المحدودة صالحة فقط إذا كان الجزء مركب وكان كل عمليات الخدمة المتصلة بالجزء منقذة من قبل موزع معتمد من قبل شركة تايلور أو وكالة خدمة معتمدة.
- 3- الكفالة المحدودة تنطبق فقط على الأجزاء التي لا تزال قيد الاستخدام من قبل المالك الأصلي في مكان التركيب الأصلي للماكينة ضمن ماكينة التركيب الأصلية.
- 4- يجب أن يتم تركيب المنتج واستخدامه والعناية به وصيانته ضمن الظروف العادية وبحسب كل التعليمات المبنية في دليل المشغل من إنتاج شركة تايلور.
- 5- يتعين إعادة الأجزاء التي بها خلل إلى وكيل التوزيع المرخص من شركة تايلور أو إلى وكالة الخدمة من أجل الحصول على تعويض.
- 6- ليس الهدف من هذه الكفالة تقصير مدة أي كفالة أخرى تقدم بموجب كفالة منفصلة من قبل شركة تايلور على المجمدة أو معدات الشواء.
- 7- استخدام أي سائل تبريد غير ذلك المحدد على بطاقة بيانات الماكينة التي يتم تركيب الجزء عليها يجعل الكفالة المحدودة باطلة

¹¹ باستثناء أن الجزء رقم 032129SER2 (ضاغط هواء، 230 فولت سيرفو) والجزء رقم 075506SER1 (ضاغط هواء 115 فولت 60 هرتز) يكون لهما كفالة مدتها اثني عشر (12) شهر عند استخدامهم في معدات تجميد من إنتاج تايلور وكفالة مدتها سنتين عند استخدامهم في معدات شواء تايلور.

استثناءات الكفالة المحدودة

لا تشمل هذه الكفالة المحدودة ما يلي:

- 1- أجور العمل أو غيرها من التكاليف التي يتحملها المستخدم لقاء تشخيص أو فصل أو تركيب أو شحن أو خدمة أو معالجة الأجزاء التالفة وقطع الغيار أو الأجزاء الجديدة.
- 2- الصيانة العادية والتنظيف والتشحيم كما هو مبين في دليل المالك، بما في ذلك تنظيف المكثفات أو تراكم الفحم والشحم.
- 3- الخدمة المطلوبة، سواء كانت للتنظيف أو التصليح العام، من أجل إعادة تجمعات سطح الطبخ، بما في ذلك الصواني العليا والسفلى، إلى وضعية التشغيل الأصلية من أجل الحصول على طهي صحيح أو للسماح بالتجميع الصحيح لصفائح ومشابك الطبخ بسبب تراكم الشحم على أسطح الطهي، بما في ذلك وليس حصراً الملفات واللوحة والجوانب والغطاء العلوي.
- 4- استبدال أسطح الطبخ، بما في ذلك الملفات والصواني العليا والسفلى، بسبب التآكل أو التشقق (أو في حالة الصينية العليا، بسبب اهتراء مواد التغليف)، نتيجة للضرر الحاصل من اصطدام الملاعق أو أواني الطبخ الصغيرة المستخدمة أثناء عملية الطبخ أو بسبب استخدام المنظفات أو مواد التنظيف أو عملية التنظيف التي لا تفوضها شركة تابلور.
- 5- استبدال الأجزاء المتأكلة المعينة على أنها من الفئة 000 ضمن دليل المشغل، بالإضافة إلى أي صفائح تحرير ومشابك لتجمعية الصفيحة العليا للمنتج.
- 6- الخراطيم الخارجية، ومستلزمات التيار الكهربائي، وأسلاك تاريض الماكينة.
- 7- الأجزاء التي لم تزودها شركة تابلور أو تقوم بتصميمها، ولا الأضرار الناتجة عن استخدامها.
- 8- رحلات الرجوع أو وقت الانتظار المطلوب بسبب منع فني الخدمة عن أداء عمله ضمن فترة الكفالة لدى وصوله.
- 9- الفشل أو الضرر الناتج عن سوء التركيب أو سوء الاستخدام أو سوء التطبيق، أو بسبب الخدمة الغير صحيحة، أو التعديل الغير مصرح أو التشغيل الغير مناسب بما يتناقض مع ما ورد في دليل المشغل، بما في ذلك وليس حصراً سوء التجميع أو أساليب التنظيف أو الأدوات أو مستلزمات التنظيف المناسبة.
- 10- الفشل أو الضرر أو التصليحات بسبب السرقة أو التخريب أو الرياح أو الأمطار أو الفيضانات أو المياه المرتفعة أو البرق أو الزلزال أو أي كارثة طبيعية أخرى، أو الحرائق، أو البيئة المخرشة، أو بسبب الحشرات والقوارض، أو بسبب إصابة أخرى أو حادث أو ظرف يفوق عن السيطرة المعقولة من قبل شركة تابلور، أو تشغيل الماكينة ضمن ظروف أعلى أو أدنى من المواصفات الكهربائية أو الغاز أو إمداد المياه المبين على المنتج الذي يتم تركيب الجزء عليه، أو بسبب المكونات التي يتم تصليحها أو تعديلها بأي شكل من الأشكال وتحسبه الشركة الصانعة على أنه يضر على أداء أو معدل تأكل الأجزاء.
- 11- أي جزء يتم شراؤه عبر الانترنت
- 12- الفشل في التشغيل بسبب ظروف الفلطية، أو الصاهرات المحروقة، أو فاصلات الدارة المقطوعة، أو الأضرار بسبب انقطاع التيار الكهربائي أو قلة التيار القادم.
- 13- تكاليف الكهرباء أو الغاز أو الوقود الأخرى، أو زيادة في تكاليف الكهرباء أو الوقود لأي سبب كان.
- 14- الأضرار الناتجة عن استخدام أي سائل تبريد غير ذلك المحدد على بطاقة بيانات الماكينة التي يتم تركيب الجزء عليها يجعل الكفالة المحدودة باطلة
- 15- أي تكاليف لتبديل أو إعادة تعبئة أو التخلص من سائل التبريد، بما في ذلك كلفة سائل التبريد نفسه.
- 16- أي أضرار خاصة، أو تبعية أو غير مباشرة للممتلكات أو الأضرار التجارية مهما كان نوعها. لا تسمح بعض السلطات القضائية استثناء الأضرار العرضية أو التبعية، وبهذا فقد لا ينطبق هذا القيد عليك.

تمنحك هذه الكفالة المحدودة حقوقاً قانونية محددة، وقد يكون أمامك أيضاً حقوق أخرى تختلف من سلطة قضائية إلى سلطة أخرى.

قيود الكفالة

تعد هذه الكفالة المحدودة حصرية وتحل محل كل الكفالات الأخرى والشروط أو سبل الانتصاف الأخرى بموجب القانون، بما في ذلك أي كفالات أو شروط ضمنية من ناحية تسويق المنتج أو ملائمة لغرض محدد. سبل الانتصاف الوحيدة للمالك الأصلي فيما يتعلق بأي منتجات تنحصر في تصليح أو تبديل الأجزاء التالفة بموجب شروط هذه الكفالة. جميع الحقوق مقابل الأضرار التبعية أو العرضية (بما في ذلك مطالب التعويض لقاء خسران المبيعات، أو الأرباح أو المنتج أو الضرر بالملتمكات أو تكاليف الخدمة) تعتبر مستثناة بشكل صريح. الكفالات الصريحة المقدمة في هذه الكفالة المحدودة يجب أن لا يتم تعديلها أو توسيعها أو تغييرها من قبل أي موزع أو وكيل أو أي شخص آخر لأي غرض كان.

سبل الانتصاف القانونية

يجب على المالك أن يخطر شركة تايلور كتابة، بموجب رسالة مسجلة أو معتمدة ترسل إلى العنوان التالي، بما يتعلق بأي عيوب أو شكوى في المنتج، وأن يبين العيب أو الشكوى والطلب الخاص لتصليح أو تبديل أو أي تصحيحات أخرى للمنتج الذي هو ضمن الكفالة، وأن يتم إرسال هذه الرسالة في غضون ثلاثين (30) يوماً قبل اللجوء إلى أي سبل انتصاف قانونية.

Taylor Company
750 N. Blackhawk Blvd.
Rockton, IL 61072